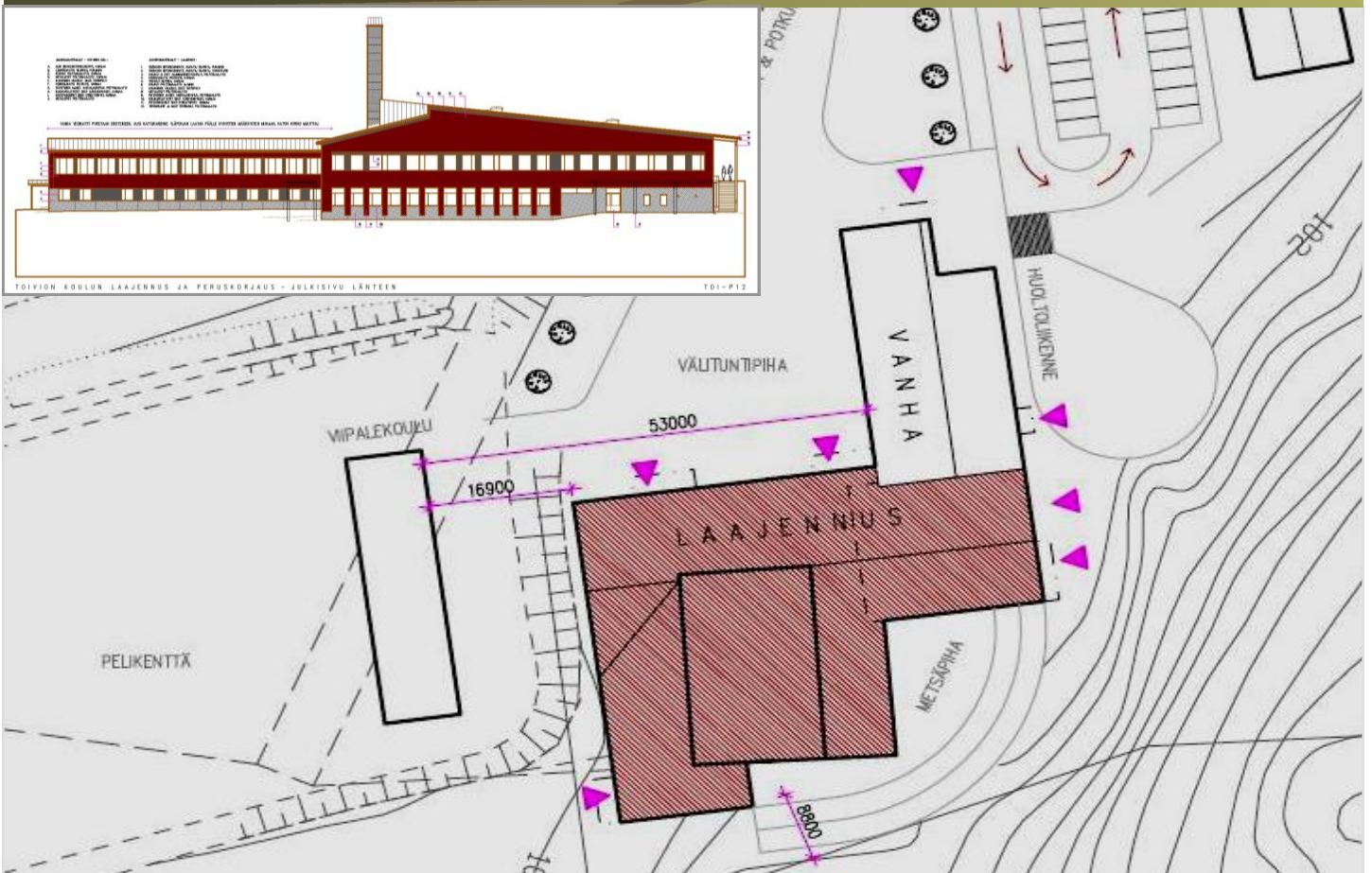
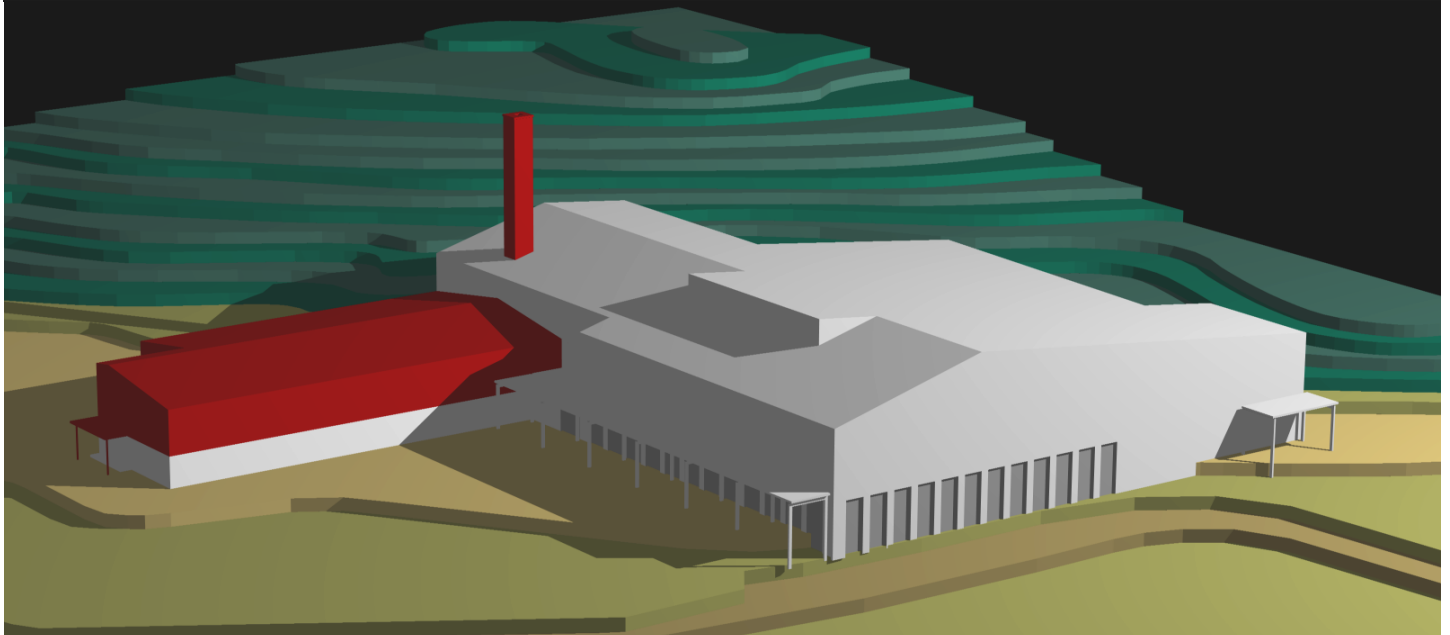


PIRKKALAN KUNTA



TALOUSARVIO 2011 TALOUSSUUNNITELMA 2011-2013



Valtuuston hyväksymä 15.11.2010

SISÄLLYSLUETTELO

I YLEINEN OSA	3
PORMESTARIN KATSAUS	3
TALOUSARVION RAKENNE JA PERIAATTEET LAINSÄÄDÄNNÖSSÄ	5
TALOUSARVION SITOVUUS, SEURANTA JA MUUTOKSET	5
TALOUSARVION YLEISPERUSTELUJA	7
TALOUDELLISET LÄHTÖKOHDAT	9
TALOUSARVIO 2011 JA TALOUSSUUNNITELMA 2011-2013.....	12
UUDET VAKANSSIT 2011	14
SUUNNITELMAVUOSIEN 2012–2013 HENKILÖSTÖMUUTOKSET	18
II TULOSLASKELMA- JA RAHOITUSLASKELMAOSA.....	22
TULOSLASKELMA JA SEN TUNNUSLUVUT	22
RAHOITUSLASKELMA.....	23
PITKÄAIKAISTEN LAINOJEN MUUTOS	24
III KÄYTTÖTALOUSOSA.....	25
HALLINTO-OSASTO.....	25
KESKUSVAALILAUTAKUNTA.....	25
TARKASTUSLAUTAKUNTA	25
KUNNANHALLITUS.....	26
KUNNANHALLITUS	26
HALLINTO-OSASTO.....	27
MAASEUTULAUTAKUNTA.....	31
YMPÄRISTÖLAUTAKUNTA	32
VALVONTA JA MAANKÄYTTÖ	32
YMPÄRISTÖTERVEYDENHUOLTO	35
PERUSTURVAOSASTO	37
PERUSTURVALAUTAKUNTA	37
PERUSTURVAN HALLINTO.....	37
SOSIAALITYÖ JA TOIMEENTULOTURVA.....	38
VANHUSTEN PALVELUT	39
TERVEYDENHUOLTO.....	41

SIVISTYSOSASTO.....	43
KASVATUS- JA OPETUSLAUTAKUNTA	43
KASVATUKSEN JA OPETUKSEN HALLINTO	43
VARHAISKASVATUS	44
PERUSOPETUS	45
LUKIO.....	47
PIRKKALA-OPISTO	48
LIIKUNTA- JA NUORISOLAUTAKUNTA	50
NUORISOTOIMI.....	50
LIIKUNTATOIMI	51
KIRJASTO- JA KULTTUURILAUTAKUNTA.....	52
KIRJASTO.....	52
KULTTUURITOIMI	52
TEKNINEN OSASTO	54
TEKNINEN LAUTAKUNTA	54
TEKNINEN HALLINTO.....	54
TILAPALVELU.....	54
KUNNALLISTEKNIikka.....	57
PELASTUSTOIMI.....	59
VESIHUOLTOLAITOS.....	59
IV INVESTOINTIOSA	62
YHDISTELMÄ INVESTOINTIOSAN HANKERYHMIEN LOPPUSUMMISTA	62
INVESTOINTIOSA HANKERYHMITÄIN	63
V VESIHUOLTOLAITOKSEN ERITTELY	69
TUOSLASKELMA	69
RAHOITUSLASKELMA.....	70
VI LIITTEET	71
KÄYTTÖTALOUS TEHTÄVÄALUEITTAIN	71
TYÖLLISTÄMINEN	75
TALouden KEHITYKSEN KUVAAJIA.....	76

I YLEINEN OSA

PORMESTARIN KATSAUS

PIRKKALA KASVAA JA UUDISTUU

Pirkkala on edelleen kaupunkiseudun vetovoimaisimpia kuntia, väestömäärän vuosittainen kasvu on jo tänäkin vuonna yli viisisataa. Voimakas kasvu onkin yhtä aikaa sekä haaste että mahdollisuus.

Vaikka syksyllä 2008 käynnistynyt ja jopa dramaattiseksi luonnehdittu maailmanlaajuinen taloustaantuma näyttää jääneen kuntatalouden kannalta ennakoitua lievemmäksi, ei kuntatalouteen yleisesti liittyvä rahoituksen epätasapaino ole hävinnyt mihinkään. Päinvastoin. Pirkkalan voimakas kasvu tarkoittaa jatkuvaa uuden rakentamista. Siihen on varauduttava riittävällä tulo-rahoituksella ja kehittämällä jatkuvasti kuntapalvelujen kustannustehokkuutta. Pirkkalan lainamäärän ja korkoriskin kohtuullisena pitäminen edellyttää nykyistä suurempaa tulo-rahoitusta. Siksi tässä yhteydessä on perusteltua tarkastaa tuloveroprosenttia – ennalta ja harkiten- aiemman hyvän käytäntömme mukaisesti.

Pirkkalan kuntastrategia on nimeltään palvelujen Pirkkala. Vuoden 2011 talousarvion pääpainopisteenä on kuntalaisten palvelujen järjestäminen ja kehittäminen. Lasten ja nuorten palveluissa huomiota kiinnitetään mm. päivähoidon lisääntyviin tarpeisiin. Toivioon rakennetaan uusi koulu. Pirkkalan nuorison pitkään odottaman nuorisotilan rakentaminen aloitetaan nuorison ja muiden ryhmien tarpeisiin liikuntatalon yhteyteen.

Aikuisten palveluita kehitetään mm. terveyskeskuksessa kiinnittämällä huomiota puhelinliikenteen toimivuuteen. Ikäihmisten päivätoimintaa lisätään ja omaishoitajien tukeminen on yksi tärkeistä valinnoistamme palvelujen järjestämisessä.

Yrittäjien ja kunnan välistä yhteistyötä tiivistetään laatimalla kuntaa elinkeinopoliittinen ohjelma. Vauhdittaaksemme elinkeinotoimen tonttitarjontaa yrityksille lisäämme kaavoituksen henkilöstöä määräaikaisesti. Samalla varmistamme myyntituloja kunnalle jo aiemmin hankittujen maa-alueiden kaavoitusta nopeuttamalla. Tämä edellyttää myös jatkuvaa investointia kunnallistekniikkaan kehätien varrella.

Pirkkala on sitoutunut kaupunkiseudun rakennemallityössä kestäväan kehitykseen ja ilmaston muutoksen hillintään. Tätä tavoitetta tukevat mm. kunnan päämäärätietoiset ratkaisut asutuksen tiivistämisessä ja kulkuväylien parantamisessa.

Pirkkala on kaupunkiseudulla kehittämishenkinen kunta, joka näkyy mm. pormestarimallin kehittämistyönä ja osallistumisena moniin kaupunkiseudun yhteisiin hankkeisiin. Kunnan toimintaa ohjaa kuntastrategia. Yhteinen menestyksemme mitataan sillä, miten onnistumme saavuttamaan asettamamme päämäärät. Näiden tavoitteiden saavuttamisessa keskeinen merkitys on kunnan henkilöstöllä. Henkilöstön onnistumista vaativassa työssään tuetaan laatimalla laajassa yhteistyössä henkilöstöpoliittinen ohjelma.

Kiitän kaikkia talousarvion valmisteluun osallistuneita, niin päättäjiä kuin virkamiehiäkin. Vuoden 2011 talousarvio antaa hyvät lähtökohdat kuntastrategiamme- Palvelujen Pirkkalan- toteuttamiselle.

Helena Rissanen
Pormestari



TALOUSARVION RAKENNE JA PERIAATTEET LAINSÄÄDÄNNÖSSÄ

Kuntalain 65 §:n mukaan valtuuston on vuoden loppuun mennessä hyväksyttävä kunnalle seuraavaksi kalenterivuodeksi talousarvio. Sen hyväksymisen yhteydessä valtuuston on hyväksyttävä myös taloussuunnitelma kolmeksi tai useammaksi vuodeksi (suunnittelukausi). Talousarviovuosi on taloussuunnitelman ensimmäinen vuosi.

Talousarviossa ja -suunnitelmassa hyväksytään kunnan toiminnalliset ja taloudelliset tavoitteet. Talousarvio ja -suunnitelma ovat laadittava siten, että edellytykset kunnan tehtävien hoitamiseen turvataan.

Taloussuunnitelman on oltava tasapainossa tai ylijäämäinen enintään neljän vuoden pituisena suunnittelukautena, jos talousarvion laatimisvuoden taseeseen ei arvioida kertyvän ylijäämää. Jos taseen alijäämää ei saada katetuksi suunnittelukautena, taloussuunnitelman yhteydessä on päätettävä yksilöidyistä toimenpiteistä (toimenpideohjelma), joilla kattamaton alijäämä katetaan valtuuston erikseen päättämänä kattamiskautena (alijäämän kattamisvelvollisuus).

Talousarvioon otetaan toiminnallisten tavoitteiden edellyttämät määrärahat ja tuloarviot sekä siinä osoitetaan, miten rahoitustarve katetaan. Määräraha ja tuloarvio voidaan ottaa brutto- tai nettomääräisenä. Talousarviossa on käyttötalous- ja tuloslaskelmaosa sekä investointi- ja rahoitusosa.

Kunnan toiminnassa ja taloudenhoidossa on noudatettava talousarviota. Siihen tehtävistä muutoksista päättää valtuusto.

TALOUSARVION SITOVUUS, SEURANTA JA MUUTOKSET

Talousarvio ja -suunnitelma on kunnan toiminnan ja talouden ohjausväline. Toiminnan ohjaus tapahtuu toiminnallisten tavoitteiden sekä toimielimille osoitettujen resurssien kautta käyttötalousosassa ja investointiosassa. Talouden ohjaus puolestaan toteutuu tarkastelemalla tuloslaskelmaa ja rahoituslaskelmaa, jotka kokoavat kaikki resurssitarpeet ja niistä voidaan päätellä kunnan tulojen riittävyys koko toiminnan ylläpitämiseksi.

Sitovuus

Käyttötalousosa

Talousarvion käyttötalousosassa sitovia eriä ovat tehtäväalueiden toimintakulut ja toimintatuotot. Tilapalvelu –tehtäväalue toimii ainoana tehtäväalueena nettobudjetointiperiaatteella, jolloin sitova taso on kulujen ja tuottojen erotus, netto. Toimintakulut käsittävät sekä sisäiset että ulkoiset menot, mutta ei poistoja. Toimintatuottojen kertyminen on hallintokunnan ja ao. tehtäväalueen vastuulla.

Investointiosa

1. Maa-alueet, kiinteistöt, irtain omaisuus, arvopaperit ja kuntayhtymät sitovat hallintokuntia alla olevilla kp 1 tasoilla:
 - Kunnanhallitus
 - Ympäristölautakunta
 - Perusturvalautakunta
 - Kasvatus- ja opetuslautakunta
 - Liikunta- ja nuorisolautakunta
 - Kirjasto- ja kulttuurilautakunta
 - Tekninen toimi

2. Talonrakennus on sitova alla olevilla kirjanpidon hankeryhmätasoilla (kustannuspaikkataso):
 - Yleishallinnon rakennukset
 - Terveystoimen rakennukset
 - Sosiaalitoimen rakennukset
 - Sivistystoimen rakennukset
 - Teknisen toimen rakennukset
 - Asuinrakennukset
 - Muut rakennukset

3. Kunnallistekniikka on sitova alla olevilla kirjanpidon hankeryhmätasoilla (kustannuspaikkataso):
 - Alueellinen kunnallistekniikka
 - Laajemmat projektit
 - Muu kunnallistekniikka

Hankeryhmän sisällä tehtävistä määrärahasiirroista päättää kunnanhallitus ja hankeryhmien välisistä määrärahasiirroista kunnanvaltuusto, näillä muutoksilla ei ole kustannuksia lisäävää vaikutusta. Poikkeuksena hanke 4939 (Yllättävät peruskorjaushankkeet), jonka määrärahasiirroista päättää kunnanhallitus. Määrärahalisäyksistä päättää aina valtuusto.

Käyttösuunnitelma

Mikäli talousarviossa ei ole erikseen muuta määrätty, talousarvioon perustuvasta, oman toimialansa käyttösuunnitelmasta päättävät kunnanhallitus ja lautakunnat. Nämä toimielimet voivat edelleen siirtää käyttösuunnitelman hyväksymiseen liittyvää toimivaltaa alaiselleen toimielimelle tai viranhaltijalle. Tämä toimielin tai viranhaltija ei voi siirtää toimivaltaa enää edelleen. Käyttösuunnitelman hyväksymisestä ja sen muutoksista ilmoitetaan kunnanhallitukselle. Kunnanhallitus voi ohjata käyttösuunnitelmien laadintaa.

Yleistä

Talousarvioon merkityt toiminnalliset tavoitteet ovat ohjeita tehtävän hoitamiseksi ja painopisteiden asettamiseksi. Osa niistä on määritelty toimielintä ja tehtäväaluetta sitoviksi tavoitteiksi, joista voidaan poiketa vain valtuuston päätöksin.

Taloussuunnitelmaosan varaukset (kaksi jälkimmäistä vuotta) ovat ohjeellisenä noudatettavia.

Kunnanhallitus antaa talousarvion sitovuudesta yksityiskohtaiset ohjeet talousarvion täytäntöönpano-ohjeissa.

Seuranta

Talousarvion seuranta suoritetaan neljä kertaa vuodessa seuraavasti:

Kunnanhallitukselle raportoidaan neljännesvuosittain merkittävistä poikkeamista tavoitteiden toteutumisessa, määrärahojen käytössä sekä esitetään poikkeamien syyt. Toinen neljännesvuosiraportti laaditaan ja esitetään laajempaan selvityksenä tavoitteiden toteutumisesta ja määrärahojen käytöstä. Tämä puolivuosisraportti toimitetaan valtuuston käsittelyyn. Valtuustolle raportoidaan lisäksi koko vuoden toiminnasta tilinpäätöksen käsittelyn yhteydessä.

Kunnanhallitus antaa seurannasta yksityiskohtaiset ohjeet talousarvion täytäntöönpano-ohjeissa.

Muutosbudjetti

Muutoksista talousarvioon kesken vuoden päättää valtuusto. Muutostarpeista tulee tehdä ilmoitus kunnanhallitukselle välittömästi, kun on arvioitavissa, että kustannukset kohoavat yli varatun määrärahan tai havaitaan poikkeama hyväksytyistä tavoitteista. Talousarviomuutokset kootaan valtuuston käsiteltäväksi pääsääntöisesti muutosbudjetin yhteydessä. Osastojen tulee toimia siten, että poikkeamiin toiminnan tavoitteissa tai määrärahojen käytössä tartutaan välittömästi, kun siihen aiheutta ilmenee.

Kunnanhallitus antaa muutoksista yksityiskohtaiset ohjeet talousarvion täytäntöönpano-ohjeissa.

TALOUSARVION YLEISPERUSTELUJA

Väestökehitys

Pirkkala on ollut 2000-luvulla Suomen toiseksi nopeimmin kasvava kunta. Väestönkasvu jatkuu kunnassa, mutta kasvu on tasaisempaa kuin 2000-luvun alkuvuosina. Vuoden 2011 kasvun Pirkkalassa arvioidaan olevan 2,3 % ja kasvu pysyy suunnitelmakaudella tasaisena. Kunnan myönteiseen väestönkasvuun vaikuttaa yhä kunnan hyvä maa- ja kaavoituspoliittinen tilanne ja kehitys.

	2007	2008	2009	TA 2010	TA 2011	TS 2012	TS2013
Asukasluku							
31.12.	15 788	16 154	16 515	17 100	17 500	17 880	18 240
Kasvu-%	3,4	2,3	2,2	3,5	2,3	2,2	2,0



Lähde: mm. Tilastokeskus

Kunnan väestömäärän kehitys tulee vuoteen 2015 saakka olemaan suhteellisen voimakasta, minkä jälkeen kasvu tasaantuu. Kunnan kaavoitukseen perustuvan arvion mukaan kehäväylän sisäpuolisella alueella asuu vuoteen 2015 mennessä yhteensä noin 16 000 asukasta koko kunnan väestömäärän ollessa noin 18 800. Tilastokeskuksen ennusteen mukaan väestömäärän arvioidaan vuonna 2019 saavuttavan 20 000 asukkaan rajan.

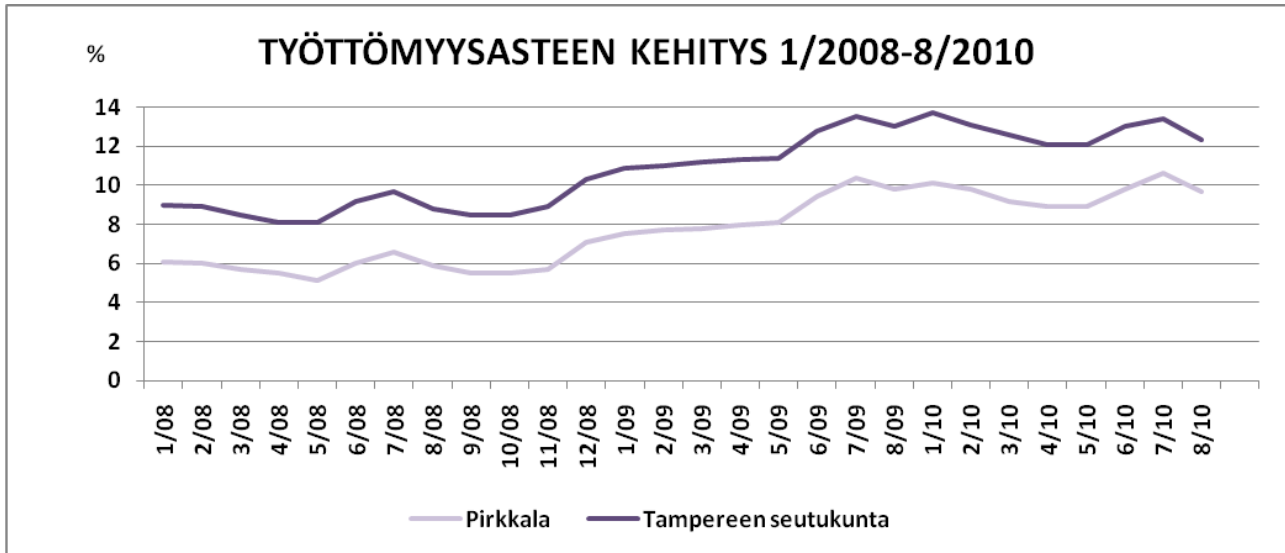
Väestönkasvun ohessa kunnan väestöllinen huoltosuhde jatkaa kasvuaan. Tämä tarkoittaa sitä, että työikäisten osuus Pirkkalan väestöstä tulee pienenemään. Kuitenkin Pirkkalan tilanne tältä osin on valtakunnallista keskiarvoa myönteisempi.

Työllisyys

Tammi-elokuussa 2010 Pirkkalassa oli keskimäärin 797 (koko v. 2009 730) työtöntä työnhakijaa ja vastaavana aikana työttömyysaste oli 9,6 % (koko v. 2009 9,3 %). Erityisesti yli 50 –vuotiaiden työttömyys sekä pitkäaikaistyöttömyys nousivat. Tammi-elokuussa 2010 Työhallinnolle ilmoitettuja avoimia työpaikkoja oli Pirkkalassa keskimäärin 34 kpl (koko v. 2009 keskim. 26 kpl).

Pirkkalan työttömyysaste kääntyi vuoden 2008 lopussa selvään nousuun. Tänä vuonna työllisyyskehitys on mennyt edelleen negatiiviseen suuntaan, joskin työttömyyden kasvu on selvästi taittunut. Teollisuuden ja vientikaupan suhdanteiden johdosta työttömien lukumäärä on kasvanut irtisanomisten ja lomautusten seurauksena. Pirkanmaalla työttömyys on noussut suhteellisesti eniten koko maassa. Pirkkalan tilanne pysynee entisellään, suuria muutoksia ei ole näkyvissä ennen ensi kevättä.

Elokuussa 2010 Pirkkalan työttömyysaste oli 9,7 % (v. 2009 elokuussa 9,8 %) ja seutukunnan työttömyysaste oli elokuussa 2010 12,3 %. Pirkanmaan työttömyysaste elokuussa 2010 oli 11,2 % ja koko maassa 9,6 %. Työttömänä työnhakijana Pirkkalassa oli elokuussa 803 henkilöä (v. 2009 elokuussa 791 henkilöä), joista pitkäaikaistyöttömiä oli 200 henkilöä (102) ja nuoria alle 25-vuotiaita oli 98 (95).



TALOUDELLISET LÄHTÖKOHDAT

Yleinen talous- ja työllisyyskehitys

Kuntaliiton kuntataloustiedotteen 3/2010 mukaan Suomen kansantalous on lähtenyt kasvuun vuoden 2010 aikana. Vuonna 2009 tuotannon määrä väheni kahdeksan prosenttia kansainvälisen taantuman seurauksena. Suomen vienti supistui vuonna 2009 peräti 25 % ja myös tuonnin määrä väheni lähes saman verran. Maailmantalouden toipuminen alkoi viime keväänä muun muassa massiivisten elvytystoimien johdosta. Elpyminen on jatkunut kohtuullisen ripeänä ja erityisesti Suomen viennin kannalta tärkeiden maiden talous on kasvanut nopeasti.

Kuluvalle vuodelle Suomen kokonaistuotannon kehityksestä tehtyjä arvioita on loppukesällä laadituissa ennusteissa korotettu. Ennustelaitosten arviot tämän vuoden talouskasvusta liikkuvatkin nyt kahden ja yli kolmen prosentin haarukassa. Valtiovarainministeriön taloudellisessa katsauksessaan esittämä arvio tälle vuodelle on kahden prosentin luokkaa.

Vuotta 2011 koskevat tähän mennessä julkaistut ennusteet lähtevät noin kolmen prosentin tuotannon määrän kasvusta. Huomioitavaa on kuitenkin, että vuodelle 2011 arvioitu kokonaistuotannon taso on kuitenkin edelleen merkittävästi pienempi kuin vuoden 2008 kokonaistuotanto. Tuotannon kasvun odotetaan jäävän keskipitkälläkin aikavälillä tavanomaista suhdannekiertoa hitaammaksi muun muassa vaisuhkaksi ennustetun tuottavuuskehityksen johdosta.

Kuluttajahinnat olivat vuonna 2009 samalla tasolla kuin vuonna 2008. Syinä tilanteeseen olivat maailmanmarkkinahintojen laskun ohella asuntohintojen ja lainakorkojen aleneminen

sekä yhä kiristynyt kilpailu. Elintarvikkeiden arvonlisäveron alentaminen lokakuussa 2009 laski myös hintatasoa. Alkoholijuomien ja tupakan valmisteverojen korotukset puolestaan nostivat hintatasoa.

Vuonna 2010 kuluttajahintojen arvioidaan kohoavan keskimäärin 1,5 %. Kotimaiset kustannuspaineet ovat suhteellisen vähäiset maltillisten palkkaratkaisujen johdosta. Toisaalta arvonlisäveron korotukset heinäkuun alussa nopeuttavat kuluttajahintojen nousua. Vuonna 2011 kuluttajahintojen arvioidaan kohoavan yli kaksi prosenttia.

Työllisyys säilyi korkealla tasolla vuoden 2008 loppuun saakka. Selkeä käänne huonompaan tapahtui vuosien 2008 ja 2009 vaihteessa. Viime vuonna työllisyystilanne heikkeni merkittävästi ja työttömyysaste nousi parisen prosenttia. Työllisyystilanne on heikentynyt edelleen vuonna 2010, mutta vähemmän kuin on pelätty. Työttömyysaste kohoaa tänä vuonna jonkin verran, mutta jäänee alle kymmenen prosentin. Työttömänä on kuluvana vuonna keskimäärin noin 230.000 henkilöä. Talouden elpyessä työvoiman kysynnän arvioidaan kääntyvän nousuun ja työllisten määrä kasvanee ensi vuonna parisen prosenttia. Valtiovarainministeriö arvioi keskimääräisen työttömyysasteen olevan vuonna 2011 hieman yli kahdeksan prosenttia.

Palkkojen ja verotulojen kehitys

Kuntien ja kuntayhtymien toimintakulujen kasvu oli vuonna 2009 noin neljä prosenttia. Toimintamenojen kasvuvauhti hidastui puoleen edellisen vuoden kahdeksasta prosentista muun muassa kunta-alan ansiotason maltillisemmän kehityksen vuoksi. Vuonna 2010 toimintamenojen kasvu hidastunee noin 3-3,5 prosenttiin. Syinä hitaaseen kasvuun ovat sopimuskorotusten maltillisuus ja kuntien toimenpiteet menojen hillitsemiseksi. Palvelujen ostot ovat kasvaneet kuitenkin edelleen erittäin nopeasti.

Kunta-alalla saavutettiin kuluvan vuoden helmikuussa neuvottelutulos virka- ja työehtosopimuksista vuosille 2010–2011. Sopimukset tulivat voimaan helmikuun alusta ja sopimuskausi päättyy 31.12.2011. Sopimusten palkankorotukset on toteutettu tämän vuoden helmikuun ja syyskuun alussa. Muut mahdollisesti sovittavat palkantarkistukset voivat tulla voimaan aikaisintaan 1.5.2011. Sopimusratkaisu nostaa kunta-alan työvoimakustannuksia vuonna 2010 keskimäärin prosentin. Sopimuskausi Tehyn kanssa jatkuu myös vuoden 2011 loppuun. Tehy-pöytäkirjaan sisältyy sopimuskorotuksia vuosille 2010–2011. Tämän hetkisenä arviona voidaan lähteä siitä, että kunta-alan ansiotasoindeksi kohoaa vuonna 2011 noin 2,5 %.

Kuntien verotulot lisääntyivät vuosina 2005–2008 nopeasti keskimäärin noin 6,4 % vuodessa. Ennakkotiedot verovuoden 2009 verotiedoista osoittavat, että valtaosassa kuntia maksuunpantu kunnallisvero supistui ja koko maassakin supistuminen oli keskimäärin puolisen prosenttia. Kunnallisveron veropohja ei juuri lisääntynyt vuonna 2010. Vaikka ansiotulojen kasvuvauhti jonkin verran nopeutuikin tänä vuonna edellisestä vuodesta, vähennysten korottaminen kaventaa kuntien veropohjaa. Kunnallisverotuksen vähennysten merkittävä lisäys johtuu pääasiassa perusvähennyksen muutoksista. Myös viime vuonna käyttöön otetun työtulovähennyksen vähennysmäärän lisäys supistaa kunnallisveron tilityksiä.

Merkittävä kunnallisveroa lisäävä tekijä on kuntien tuloveroprosenttien nousu keskimäärin noin 0,4 prosenttiyksiköllä, mikä kasvattaa kunnallisveroa yli kolmesataa miljoonaa euroa.

Talouskehityksen arvioitu paraneminen vaikuttaa myös verotuloarvioihin. Syyskuussa päivitetystä veroennustekehikossa on päädytty siihen, että kunnallisveroa tilitetään kokonaisuudessaan vuonna 2011 kaksi prosenttia enemmän kuin vuonna 2010.

Tämän hetkinen arvio kuntien yhteisöveron tilityksistä vuonna 2010 on noin 1,4 miljardia euroa. Vuonna 2011 yhteisöveron tilitykset kunnille kasvavat noin 1,6 miljardiin euroon, mutta yleisen talouskehityksen ja erityisesti yritysten tuloskehitykseen liittyvän epävarmuuden sekä vanhojen tappioiden vähentämisoikeuden johdosta arvioon pitää suhtautua varauksella.

Kiinteistöveron tilitykset olivat vuonna 2009 noin 970 miljoonaa euroa. Vuonna 2010 tilitykset nousevat arvion mukaan viidenneksen lähinnä sen johdosta, että kiinteistöveroprosentteja nostettiin. Vuonna 2011 tilitysten kokonaismääräksi arvioidaan 1,2 miljardia euroa, mikä on parisen prosenttia enemmän kuin tämän vuoden tilitykset.

Pirkkalan kunnan taloudellinen tilanne

Yleisesti kuntataloudessa tasapainoisena taloutena pidetään sitä, kun vuosikate kattaa käyttöomaisuuden poistot. Vuosikatteen tulee pääsääntöisesti kattaa myös investoinnit, jotta kuntatalous olisi myös todellisuudessa tasapainossa. Näin ollen yhtälö vuosikate=poistot=investoinnit tulee olla lähtökohtana myös taloussuunnittelussa. Mikäli kyseinen yhtälö ei toteudu yhtenä talousarviovuotena, tulisi sen toteutua ainakin suunnittelukaudella.

Pirkkalassa vahvana kasvukuntana ei kaikkia investointeja voida rahoittaa vuosikatella, mutta tavoitetasona pitäisi olla vähintään 50 %. Näin merkittävä velkaantumiskehitys saadaan hidastumaan. Velkaa voidaan tietenkin lyhentää kertaluontoisesti myös esimerkiksi maanmyyntituloilla.

Minimitavoite kuntien taloudenhoidossa on positiivinen vuosikate. Jos vuosikate on negatiivinen, joudutaan käyttömenoihin, kuten palkkoihin, käyttämään lainaa. Tältä epäterveeltä talouspiirteeltä on Pirkkalassa vältytty jo pitkään. Niin sanottua syömävelkaa ei Pirkkalassa ole otettu.

Viime vuosina Pirkkalan talouden erääksi keskeisimmistä haasteista on muodostunut nopea velkaantuminen. Velkaantuminen johtuu pääosin voimakkaista investoinneista kiinteistöihin sekä aktiivisesta maapolitiikasta. Lainan käyttäminen suuriin rakennusinvestointeihin on normaalia taloudenhoitoa, koska kunnan kassassa ei käytännössä voi olla niihin kokonaisuudessaan varoja. Keskeistä onkin, kuinka velkaantuminen saadaan hidastumaan investointien ollessa jo takanapäin. Käyttötalousmenojen maltillinen kasvu on tärkeää, jotta lainakanta saadaan alenemaan, sillä korkea vuosikate parantaa merkittävästi lainojen takaisinmaksukykyä ja vähentää uuden lainan tarvetta.

TALOUSARVIO 2011 JA TALOUSSUUNNITELMA 2011-2013

Käyttötalous

Pirkkalan kunnan käyttötalousmenot kasvavat vuoden 2010 talousarvioon nähden 4,1 %. Tulot kasvavat 2,2 %, joten nettokasvu on 4,8 %. Keskeisimmät kasvutoiminnot ovat keskusvaalilautakunta, perusopetus, Pirkkala-opisto, kulttuuritoimi ja tekninen hallinto. Nettomenojen kasvu on selvästi edellistä vuotta suurempi.

Verotulot

Vuoden 2011 talousarviossa kunnallisveroprosenttia nostetaan 1 %:lla 20 prosenttiin. Kunnallisveroprosenttia korotettiin edellisen kerran vuodelle 2007 0,75 % -yksikköä 19 prosenttiin.

Kunnallisverotuoton kasvuksi arvioidaan 9,8 %, johon on huomioitu tuloveroprosentin nosto, kunnan viimeaikainen kehitys, väkiluvun kasvu sekä erityisesti yleinen kansan- ja maailmantaloudellinen kehitys. Kunnallisverotuotoksi vuonna 2011 arvioidaan 58.700.000 euroa.

Kiinteistöveroperusteisiin ei tehdä muutoksia. Kiinteistöveroperusteita korotettiin viimeksi vuodelle 2010. Vuonna 2011 Pirkkalassa vakituisen asuinrakennuksen kiinteistövero on 0,45 % ja muun kuin vakituisen asuinrakennuksen 0,95 %. Yleishyödyllisten yhteisöjen kiinteistöverokannaksi on määritelty 0,00 %. Yleinen kiinteistöveroprosentti on 0,90 %. Kiinteistöveron tuotoksi on vuodelle 2011 arvioitu 3,5 miljoonaa euroa, jossa kasvua vuoteen 2010 on 2,9 %.

Vuodelle 2011 arvio yhteisöveron tuotoksi on 2 miljoonaa euroa. Yhteisöveron tuotto on kuluvana vuonna lähtenyt jälleen kasvuun. Kuntien osuutta yhteisöverosta korotettiin vuosille 2009–2011.

Vuonna 2011 verotulot tulevat kasvamaan 11 %. Kuntaliiton ennusteen (syyskuu 2010) mukaan keskimääräinen verotulojen kasvu Suomen kunnissa on 3,5 %.

YHTEENVETO VEROTULOISTA					1000 euroa		
TILIVUOSI	2007	2008	2009	TA 2010	TA 2011	TS 2012	TS 2013
Verolaji				+ MUUTOS			
Kunnallisvero	46 704	52 620	54 498	53 450	58 700	60 700	62 700
<i>Muutos %</i>	<i>10,8</i>	<i>12,7</i>	<i>3,6</i>	<i>-1,9</i>	9,8	3,4	3,3
Kiinteistövero	1 959	2 163	2 339	3 400	3 500	3 700	3 900
<i>Muutos %</i>	<i>5,0</i>	<i>10,4</i>	<i>8,1</i>	<i>45,4</i>	2,9	5,7	5,4
Yhteisöveron tuotto	1 479	1 681	1 377	1 000	2 000	2 200	2 500
<i>Muutos %</i>	<i>39,7</i>	<i>13,7</i>	<i>-18,1</i>	<i>-27,4</i>	100,0	10,0	13,6
VEROTULOT	50 142	56 464	58 214	57 850	64 200	66 600	69 100
<i>Muutos %</i>	<i>11,2</i>	<i>12,6</i>	<i>3,1</i>	<i>-0,6</i>	11,0	3,7	3,8

Valtionosuudet

Vuoden 2010 alusta toteutettiin valtionosuusjärjestelmän uudistus. Valtionosuusjärjestelmä muutettiin ns. yhden putken valtionosuudeksi. Uudistuksen takia vertailutietoja valtionosuuksista ei ole esittää kuin kuluvalta vuodelta.

Vuoden 2011 valtionosuuden määräksi on arvioitu 12.618.000 euroa, jossa kasvua edelliseen vuoteen on noin 2 %. Pirkkala maksaa verotulojen tasausta muille Suomen kunnille noin 2,7 miljoonaa euroa. Verotulojen tasausta joudutaan ensi vuonna maksamaan noin 100.000 euroa vähemmän kuin vuonna 2010. Verotulojen tasaus tapahtuu valtionosuusjärjestelmän kautta. Järjestelmämuutoksen tasaus tarkoittaa sitä, että valtionosuusjärjestelmän muutoksista aiheutuvat kuntien valtionosuuden lisäykset ja vähennykset tasataan niin, että kunnan valtionosuuden määrä ei uudistuksen takia muutu.

Valtionosuuksien arvioidaan toteutuvan seuraavasti verotulotasauksen jälkeen.

YHTEENVETO VALTIONOSUUKSISTA				1000 euroa		
TILIVUOSI	2008	2009	TA 2010	TA 2011	TS 2012	TS 2013
Valtionosuuslaji						
Kunnan peruspalv. valtionos.			18 680	18 612	19 200	19 900
<i>Muutos %</i>				-0,4	3,2	3,6
Verot. perust. valt. os. tasaus			-2 834	-2 740	-2 850	-3 000
<i>Muutos %</i>				-3,3	4,0	5,3
Järjestelmämuutoksen tasaus			-475	-446	-450	-450
<i>Muutos %</i>				-6,1	0,9	0,0
Opet.-ja kultt. muut valt.os.			-2 995	-2 808	-2 900	-2 950
<i>Muutos %</i>				-6,2	3,3	1,7
VALTIONOSUUDET	11 242	11 887	12 376	12 618	13 000	13 500
<i>Muutos %</i>		5,7	4,1	2,0	3,0	3,8

Kuntakonserniin kuuluvat yhteisöt

Pirkkalan kunnan konserniin kuuluvat tällä hetkellä kunnan lisäksi kuntayhtymät ja kolme tytäryhteisöä: Kiinteistö Oy Pirkkalan Liikekeskus (100 %), Pirkkalan Jäähalli Oy (84,97 %) ja Niemenmaan Lämpö Oy (70 %).

Pirkkalan kunnan valtuuston hyväksymän konserniohjeen mukaan valtuusto voi määrittellä tavoitteita konserniohjauksen tueksi.

Konserniyhteisöjen tavoitteet: Kiinteistö Oy Pirkkalan Liikekeskusta sekä Niemenmaan Lämpö Oy:tä tulee hoitaa siten, että niiden toiminta ei muodostu tappiolliseksi. Pirkkalan Jäähalli Oy noudattaa omaa talousohjelmaansa, jota on käsitelty valtuustossa tarkastuslautakunnan vuoden 2006 arviointikertomuksen palautteiden käsittelyn yhteydessä. Talousohjelman mukaan tappiotonta toimintaa voidaan edellyttää aikaisintaan vuonna 2012, jolloin osa investointilainoista on saatu maksettua.

UUDET VAKANSSIT 2011

Esitettävä uusi virka tai toimi	Perustelut	Määrä	TA-2011, € (jatkossa vuosikus- tannukset sivukului- neen, €)	Aloitus
---------------------------------	------------	-------	--	---------

HALLINTO-OSASTO

Hallinto

Johdon sihteeri (nimimuutos)	Perusturvan palvelusihteeri-vakanssin siirto v. 2010 hallinto-osastolle johdon sihteeritehtäviin edellyttää nimikkeen muutosta	1	- (34 942)	1.1.2011
---------------------------------	--	---	---------------	----------

Ympäristölautakunta

Ympäristötarkastajan määräaikainen virka ajalle 9/ 2011 – 2013 (4 kk vuodelle 2011)	Ympäristönsuojeluun henkilöresursseja tulee määräaikaisesti lisätä johtuen lisääntyvistä tehtävistä, joita ovat mm.: <ul style="list-style-type: none"> - haja-asutusalueen viemärointihankkeen toteuttamiseen liittyvät tehtävät (2011 – 2013) - jätevesiasetuksen toimeenpanoon liittyvät tehtävät (2011 – 2013) - ilmastostrategian toteuttamiseen ja seurantaan liittyvät tehtävät (2011 -) 	1	14 626 (44 692)	1.9.2011
Toimistoarkkitehti	Määräaikaisen toimistoarkkitehdin toimen vakinaistaminen. Toimen määräaikaisuuden perusteena olleen CLX-alueen suunnittelu jatkunut jo yli viisi vuotta ja alueen asemakaavoitus valmistuu aikaisintaan vuonna 2015. Lisäksi määräaikaisen toimistoarkkitehdin toimenkuva on laajentunut ja vakiintunut maankäyttöosaston	1	49 943	1.1.2011

	vakinaisen henkilöstön toimenkuvaa vastaavaksi. Toimen määräaikaisuudelle ei ole lain edellyttämiä perusteita ja kaavoitusohjelman toteuttaminen edellyttää maankäyttöosaston suunnitteluresurssien lisäämistä.			
Määräaikainen toimistoarkkitehti	Määräaikainen toimistoarkkitehti vauhdittamaan elinkeinotoiminnan kannalta keskeisten maa-alueiden kaavoittamista.	1	49 943	1.1.2011

PERUSTURVAOSASTO

Sosiaalityö ja toimeentuloturva

Sosiaalityöntekijä	Perheneuvolan toimintamahdollisuuksien laajentaminen nuorisokäisiin. Tarvittaessa työpariksi nuorisopsykiatriselle sairaanhoitajalle.	0,5	10 200 (24 300)	1.8.2011
Kuntoutusohjaaja/palveluohjaaja	Kehitysvammaisten kuntoutusohjaus, joka sisältää lasten kuntouttavat ohjauksen, nuorten ja heidän perheidensä tukemisen ja aikuisten työtoimintaan ja asumiseen liittyvän ohjauksen	1	25 700 (38 600)	1.5.2011

Vanhusten palvelut

Lähihoitaja	Tehostetun palveluasumisen henkilömitoituksen saaminen minimitasolle.	1	2 500 (30 000)	1.12.2011
-------------	---	---	-------------------	-----------

Terveysturva

Psykiatrisen sairaanhoitaja	Lisääntyneet koululaisten mielenterveysongelmat/ psykiatriset sairaudet ja korvaushoidon siirtäminen oman terveysturvan toiminnaksi (80 % kouluterveydenhuolto, 20 % korvaushoito)	1	15 100 (36 200)	1.8.2011
-----------------------------	--	---	--------------------	----------

Terveyskeskuslääkäri (varahenkilö)	Lääkäripalveluiden turvaaminen lääkäreiden loma-aikoina (vähentää sijaismäärärahoja)	1	81 300	1.1.2011
Terveyskeskushammaslääkäri	Varautuminen yhteistyön aloittamiseen Vesilahden kunnan kanssa	1	63 000	1.1.2011
Vakanssin nimikemuutos hammashoitajasta vastaavaksi hammashoitajaksi	Hammashoidon hallintotehtävien hoitaminen, hankintojen vastuuhenkilö	1	4 100 (43 800)	1.1.2011

SIVISTYSOSASTO

Kasvatus- ja opetuslautakunta

Päiväkodin opettaja(Pere)	Avataan uusi ryhmä lisääntyvän päivähoidon tarpeen vuoksi	1	31 700	1.1.2011
Päiväkodin lastenhoitaja (Pere)	Avataan uusi ryhmä lisääntyvän päivähoidon tarpeen vuoksi	1	28 100	1.1.2011
Päiväkodin lastenhoitaja (varahenkilö, itäinen alue)	Tilapäisten sijaisten tarpeen vähentäminen – saaminen vaikeaa. Vähennetään sijaismäärärahoista.	1	27 900	1.1.2011
Päiväkodin opettaja (Toivion pk.)	Päiväkotiryhmän laajentaminen	1	13 915 (34 800)	1.8.2011
Päiväkodin lastenhoitaja (Toivion pk)	Päiväkotiryhmän laajentaminen	1	12 300 (28 100)	1.8.2011
Päiväkodin opettaja (Kyöstin pk)	Päiväkodin erityisopettajan tilalle lapsiryhmään	1	14 300 (35 800)	1.8.2011
Päiväkodin ryhmäavustaja (Nuoliala)	Tehtävää hoidettu määräaikaisena. Toiminta pysyvää. Ei kustannusvaikutuksia.	1	12 100 (30 100)	1.8.2011
Päiväkodin ryhmäavustaja (Kurikka)	Tehtävää hoidettu määräaikaisena. Toiminta pysyvää. Ei kustannusvaikutuksia.	1	12 100 (30 100)	1.8.2011
Päiväkodin erityisopettaja varhaiskasvatuksen erityisopettajaksi (Kyöstin pk)	Eryityskasvatuksen alueellistaminen. Muutoksen jälkeen varh.kasvatuksessa 4 alueellista työntekijää. Kustannuslisäys 1 300,-	1	40 100	1.1.2011
Päivähoidon/päiväkodin erityisopettajat varhaiskasvatuksen erityisopettajiksi	Kts. edellä – muiden 3 vakanssin nimikemuutos. Ei kustannusvaikutuksia.	3	134 700	1.1.2011
Perhepäivähoitajan varahenkilö päiväkodin lastenhoitajan	Varahenkilötarpeen väheneminen pph:ssa; tarvetta päiväkotiyksiköissä.	1	31 300	1.1.2011

varahenkilöksi (läntinen alue)	Ei kustannusvaikutuksia.			
Osa-aikainen kerhonojaja päiväkodin opettajaksi, ka (Nuolialan ohjattu leikkitoiminta)	Kerho- ja avoin toiminta vaihtoehtona kokopäivähoidolle. Palvelun kysyntä laajentunut voimakkaasti. Kustannusten nousu 8 600,-	1	13 700 (34 200)	1.8.2011
Kerhon hoitotyöntekijä,oa, päiväkodin lastenhoitajaksi, ka (Nuolialan ohjattu leikkitoiminta)	Sama kuin edellä. Kustannusten nousu 7 600,-	1	12 300 (30 700)	1.8.2011
Erityisopettaja (Nuolialan koulu)	Erityisluokkien (E11/T11) opetus. Määräaikaisesti hoidetut tehtävät vakinaisiksi. Ei kustannusvaikutuksia.	2	33 800 (86 800)	1.8.2011
Luokanopettaja	Oppilasmäärän kasvu.	2	31 400 (79 100)	1.8.2011
Opetuspäällikkö	Kasvanut sivistysosasto vaatii sivistystoimenjohtajan toimimista osaston yleisjohtajana (vrt. perusturva). Nyt työstä arviolta 70-80 % opetuksen päällikkötehtäviä.	1	59 800	1.1.2011
Toimistos sihteeri (Pirkkala-opisto/taiteen perusopetus)	Pirkkala hallinnoi Pirkan opistojen toteuttamaa taiteen perusopetusta. Lempäälä ja Nokia suorittavat osan kustannuksista toteutuneen opetuksen suhteessa.	1	11 600	1.1.2011

SUUNNITELMAVUOSIEN 2012–2013 HENKILÖSTÖMUUTOKSET

Esitettävä uusi virka tai toimi	Perustelut	Määrä	TA-vuosi, € (jatkossa vuosikutannukset sivukuluneen, €)	Aloitus
---------------------------------	------------	-------	--	---------

HALLINTO-OSASTO

Hallinto-osasto

Henkilöstöassistentti/-sihteeri	Lisäresurssin tarve henkilöstöhallinnossa, resurssointi ei vastaa tämän päivän tarpeita.	1	42 290	1.1.2012
---------------------------------	--	---	--------	----------

Ympäristölautakunta

Ympäristötarkastajan määräaikainen virka ajalle 9/ 2011 – 2013 (4 kk vuodelle 2011)	Ympäristönsuojeluun henkilöresursseja tulee määräaikaisesti lisätä johtuen lisääntyvistä tehtävistä, joita ovat mm.: <ul style="list-style-type: none"> - haja-asutusalueen viemärintihankkeen toteuttamiseen liittyvät tehtävät (2011 – 2013) - jätevesiasetuksen toimeenpanoon liittyvät tehtävät (2011 – 2013) - ilmastostrategian toteuttamiseen ja seurantaan liittyvät tehtävät (2011 -) 	1	44 692	1.1.2012
---	--	---	--------	----------

PERUSTURVAOSASTO

Sosiaalityö- ja toimeentuloturva

Sosiaalityöntekijä	Lastensuojelun ja muun asiakaslainsäädännön edellyttämä työskentelyote, jossa tehdään tiivistä yhteistyötä asiakkaan ja hänen yhteistyöverkkonsa toimijoiden kanssa.	1	40 000	1.1.2012
--------------------	--	---	--------	----------

Vanhusten palvelut

Lähihoitajan varahenkilö	Ympäri vuorokautisen hoivan miehityksen turvaaminen	1	32 900	1.1.2012
Lähihoitaja	Muistisairaiden asiakkaiden hoitotyö ympärivuorokautisessa hoivassa	1	34 100	1.1.2013
Kotihoitaja	Kotihoidon asiakkaiden määrän kasvu	1	32 900	1.1.2013

Terveydenhuolto

Terveyskeskuslääkäri	Väestömäärän kasvun vuoksi tarvitaan 10. lääkäri-hoitaja työpari	1	81 300	1.1.2012
Sairaanhoitaja	Väestömäärän kasvun vuoksi tarvitaan 10. lääkäri-hoitaja työpari	1	36 200	1.1.2012
Terveydenhoitaja	Lastenneuvolan ja kouluterveydenhuollon tarkastusmäärien lisääntyminen ja väestönkasvu	1	38 000	1.1.2012
Lähihoitaja	Avosairaanhoidon avustaviin tehtäviin tarvitaan lisäresurssia	1	22 800	1.1.2012
Fysioterapeutti	Vanhusten palveluissa tarvitaan lisäresurssia kuntouttavan työmuodon turvaamiseksi	1	40 700	1.1.2012
Fysioterapeutti	Tays:sta tulevien potilaiden jatkohoidon ja kuntouttamisen tehostaminen terveyskeskuksen sairaalassa edellyttää fysioterapeutin kokopäiväistä työpanosta.	1	40 700	1.1.2013

SIVISTYSOSASTO

Kasvatus- ja opetuslautakunta

Päiväkodin opettaja (pk. Kurikka)	Uusi Kurikan päiväkoti	4	140 700	1.1.2012
Päiväkodin lastenhoitaja (pk. Kurikka)	Uusi Kurikan päiväkoti	5	157 700	1.1.2012
Päiväkodin opettaja (Nuolialanlaakso)	Uusi päiväkoti	7	241 360	1.1.2013
Päiväkodin lastenhoitaja (Nuolialanlaakso)	Uusi päiväkoti	7	216 510	1.1.2013
Toimistosihtööri	Kasvatuksen ja opetuksen hallinnon lisääntyvät työt varhaiskasvatukseen ja perusopetuksen laajentuessa	1	31 700	1.1.2012
Luokanopettaja	Oppilasmäärän kasvu, Toivion ja Nuolialan koulujen laajentuminen	3	49 400 (118 600)	1.8.2012
Virka-apulaisrehtori (Naistenmatkan koulu)	Naistenmatkan ja yläasteen opettaja-rehtorivakanssien muuttaminen yhdeksi virka-apulaisrehtoriksi. Naistenmatkan koulu ja yläaste muodostavat n. 1300 oppilaan kokonaisuuden, jossa on kahden rehtorin lisäksi tarvetta virka-apulaisrehtorille	1	30 600 (76 500)	1.8.2012
Virka-apulaisrehtori (Nuolialan koulu)	Nuolialan opettaja-apulaisrehtorin muutos virka-apulaisrehtoriksi. Kasvaneen koulun johtamisessa virka-apulaisrehtori välttämätön	1	30 600 (76 500)	1.8.2012
Ap-ip-koordinaattori	Koululaisten aamu- ja iltapäivätoiminnan kasvu	0,5	8 900 (22 200)	1.8.2013

Liikunta- ja nuorisolautakunta

Nuoriso-ohjaaja	Kunnan väestönkasvu jatkuu. Uusien nuorisotilojen käyttöönotto vaatii lisäresursseja. Erityisnuorisotyön tarve kasvaa.	1	31 700	1.1.2012
-----------------	--	---	--------	----------

Kirjasto- ja kulttuurilautakunta

Kirjastovirkailija	Kunnan väkimäärän kasvu.OPM:n tavoitetaso on 1 kirjastotyöntekijä/1000 as. Nyt 12.5.	1	11 200 (33 600)	1.9.2012
Kirjastoavustaja	Kirjaston käyttö lisääntyy runsaammin kuin väkiluku kasvaa.	1	10 800 (32 200)	1.9.2013

TEKNINEN OSASTO

Tilapalvelu

Siivooja	Toivion koulu	0,5	6 700 (16 000)	1.8.2012
Siivooja	Kiinteistö Suupankuja 2	1	32 000	1.1.2012
Laitosapulainen	Päiväkoti 6-os	1,5	51 000	1.1.2013
Siivooja	Nuolialan koulu	1	32 000	1.1.2013
Kiinteistönhoitaja	Toivion koulu	0,5	7 100 (17 000)	1.8.2012
Kiinteistönhoitaja	Kiinteistö Suupankuja 2	0,3	10 200	1.1.2013
Kiinteistönhoitaja	Päiväkoti 6-os	0,3	10 200	1.1.2013

II TULOSLASKELMA- JA RAHOITUSLASKELMAOSA

TULOSLASKELMA JA SEN TUNNUSLUVUT

EUR	TP 2009	TA 2010 + muutos	TA 2011	TS 2012	TS 2013
Toimintatuotot	26 213 205	26 007 371	26 583 253	23 226 561	25 419 997
Myyntituotot	8 315 981	8 312 354	6 503 041	5 791 747	5 839 216
Maksutuotot	4 739 102	5 855 797	6 629 665	5 734 830	6 218 647
Tuet ja avustukset	1 782 310	1 352 032	1 644 942	1 700 151	1 687 004
Muut toimintatuotot	11 375 812	10 487 188	11 805 605	9 999 834	11 675 130
Toimintakulut	-87 532 581	-92 034 365	-95 808 880	-95 983 893	-97 569 299
Henkilöstökulut	-41 425 795	-43 145 594	-45 992 508	-46 373 898	-47 112 159
Palvelujen ostot	-28 702 621	-31 012 933	-31 812 367	-31 574 339	-32 166 613
Aineet, tarvikkeet ja tavarat	-5 089 451	-4 949 498	-4 894 278	-4 785 465	-4 859 843
Avustukset	-4 228 941	-4 473 300	-4 576 300	-4 605 700	-4 656 088
Muut toimintakulut	-8 085 772	-8 453 040	-8 533 427	-8 644 492	-8 774 595
Toimintakate	-61 319 376	-66 026 994	-69 225 627	-72 757 332	-72 149 302
Verotulot	58 214 332	57 850 000	64 200 000	66 600 000	69 100 000
Valtionosuudet	11 886 774	12 376 000	12 618 000	13 000 000	13 500 000
Rahoitustuotot ja -kulut	-1 268 002	-1 305 000	-1 805 000	-1 995 000	-2 195 000
Korkotuotot	65 000	55 000	55 000	55 000	55 000
Muut rahoitustuotot	179 000	140 000	140 000	150 000	150 000
Korkokulut	-1 436 000	-1 500 000	-2 000 000	-2 200 000	-2 400 000
Muut rahoituskulut	-76 000	0	0	0	0
Vuosikate	7 513 728	2 894 006	5 787 373	4 847 668	8 255 698
Poistot	-4 433 485	-4 631 025	-4 450 356	-4 491 500	-4 579 340
Satunnaiset erät	79 320				
Tilikauden tulos	3 159 563	-1 737 019	1 337 017	356 167	3 676 358
Varausten muutos	-90 688				
Rahaston lisäys					
Tilikauden yli-/alijäämä	3 068 875	-1 737 019	1 337 017	356 167	3 676 358
Tunnusluvut:					
Vuosikate % poistoista	169,5	62,5	130,0	107,9	180,3
Vuosikate, €/asukas	455	169	331	271	453
Asukasmäärä	16 515	17 100	17 500	17 880	18 240
Asukaslisäys	361	585	400	380	360
Asukaslisäys-%	2,2	3,5	2,3	2,2	2,0

RAHOITUSLASKELMA

	TP 2009	TA 2010 + muutos	TA 2011	TS 2012	TS 2013
<i>Tulorahoitus</i>					
Vuosikate	7 513 728	2 894 006	5 787 373	4 847 668	8 255 698
Satunnaiset erät, netto	79 320				
Tulorahoituksen korjauserät	-3 286 916	-2 500 000	-2 500 000	-2 500 000	-2 500 000
Tulorahoitus yhteensä	4 306 132	394 006	3 287 373	2 347 668	5 755 698
<i>Investoinnit</i>					
Pysyvien vastaavien investoinnit	-9 680 078	-18 902 700	-11 691 500	-20 635 900	-12 595 500
Rahoitusosuudet investointimenoihin	19 853				
Pysyvien vastaavien myyntitulot	3 541 509	2 740 000	2 740 000	2 740 000	2 740 000
Investoinnit yhteensä	-6 118 716	-16 162 700	-8 951 500	-17 895 900	-9 855 500
Varsinaisen toiminnan ja investointien nettokassavirta	-1 812 584	-15 768 694	-5 664 127	-15 548 232	-4 099 802
Rahoitustoiminta					
<i>Lainakannan muutokset</i>					
Pitkäaikaisten lainojen lisäys	3 800 000	16 000 000	16 000 000	23 500 000	13 000 000
Pitkäaikaisten lainojen vähennys	-6 680 700	-7 000 000	-7 500 000	-8 000 000	-8 500 000
Lyhytaikaisten lainojen muutos					
<i>Muut maksuvalmiuden muutokset</i>	1 620 924				
Rahoitustoiminnan nettokassavirta	-1 259 776	9 000 000	8 500 000	15 500 000	4 500 000
Kassavarojen muutos	-3 072 360	-6 768 694	2 835 873	-48 232	400 198
Kassavarat					
31.12	4 468 379	-2 300 315	535 558	487 326	887 524
01.01	7 540 739	4 468 379	-2 300 315	535 558	487 326
Investointien tulorahoitus, %	77,8	15,3	49,5	23,5	65,5

PITKÄAIKAISTEN LAINOJEN MUUTOS

Pitkäaikaisten lainojen muutokseen arvioidaan kunnan pitkäaikaisten lainojen lisäykset ja lyhennykset talousarviovuoden aikana. Pitkäaikaisiksi lainoiksi katsotaan ne lainat, joiden takaisinmaksu tapahtuu vuoden tai sitä pitemmän ajan kuluttua.

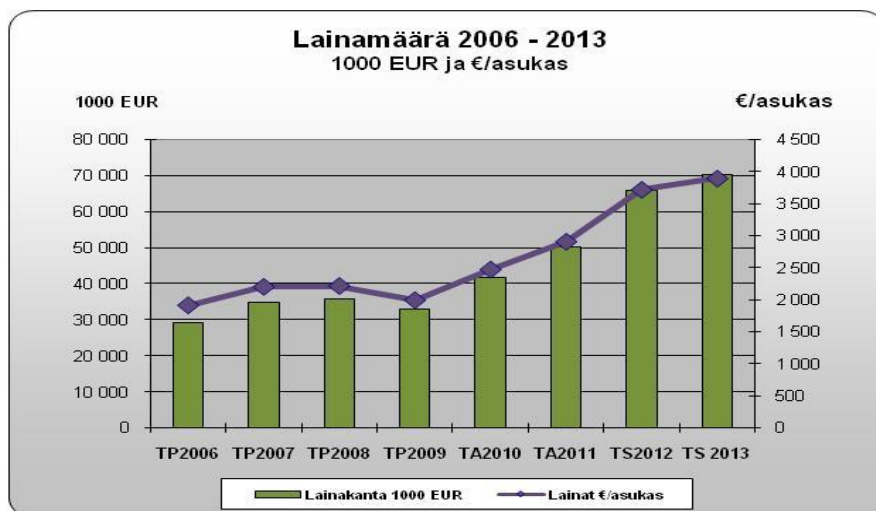
Alla olevassa taulukossa on esitetty tilanne, jossa oletetaan, että kaikki investointisuunnitelmat toteutuvat ja että sen myötä syntyvä rahoitustarve on kokonaisuudessaan katettava lainanotolla. Kuitenkin investointien ajoitus saattaa muuttua. Myös ennakoimattomat tulot, odottamattoman suuret myyntivoitot, vähentävät lainantarvetta. Lisäksi on oletettu, että maksuvalmiutta pidetään yllä pääosin pitkäaikaisen lainanoton avulla eikä lyhytaikaisin kassalainoin.

Vuonna 2010 lainaa on otettu 16 miljoonaa euroa, eli sama summa kuin talousarviossa arvioitiin. Näin ollen asukaskohtainen lainakanta tulee olemaan vuoden 2010 lopussa noin 2 446 euroa.

Vuonna 2011 uudeksi rahoitustarpeeksi on rahoituslaskelmassa laskettu 16 milj, kun vastaavasti vanhoja lainoja lyhennetään 7,5 miljoonalla eurolla. Asukaskohtainen lainakanta tulee olemaan vuoden 2011 lopussa noin 2 876 euroa, sillä oletuksella, että kaikki talousarviossa varattu laina joudutaan nostamaan.

Vuoden 2011 aikana lyhytaikaisen kassalainan määrä voi olla kerrallaan korkeintaan 6 miljoonaa euroa. Tuloslaskelmassa korkokuluja(netto) arvioidaan muodostuvan 1,8 milj €.

Pitkäaikaiset lainat(1000 €)	TP 2008	TP 2009	TA 2010	TA 2011	TS 2012	TS 2013
			arvio			
Lyhennykset	5 984	6 681	7 000	7 500	8 000	8 500
Uutta lainaa	7 000	3 800	16 000	16 000	23 500	13 000
Nettolainanotto	1 016	-2 881	9 000	8 500	15 500	4 500
Lainakanta 31.12.	35 710	32 829	41 829	50 329	65 829	70 329
Korot	1 586	1 436	1 500	2 000	2 200	2 400
Hoitokustannukset yhteensä	7 570	8 117	8 500	9 500	10 200	10 900
Lainat EUR/asukas	2 211	1 988	2 446	2 876	3 682	3 856
Asukasluku	16 154	16 515	17 100	17 500	17 880	18 240



III KÄYTTÖTALOUSOSA

HALLINTO-OSASTO

KESKUSVAALILAUTAKUNTA

	TP2009	TA2010	TA2011	Muutos-% TA10-TA11	TS2012	TS2013
Tulot	22 626		23 000		46 000	
Menot	-38 464	-2 300	-48 960	2 028,7	-147 000	-2 800
NETTO	-15 838	-2 300	-25 960	1 028,7	-101 000	-2 800

Toimintaympäristö ja sen muutokset:

Kunnan keskusvaalilautakunta on lakisääteinen kunnallinen lautakunta, joka toimii sekä kunnallisvaaleissa että valtiollisissa vaaleissa. Määrärahavaraukset on merkitty vuoden 2011 kansanedustajavaaleja, vuoden 2012 presidentinvaaleja ja kunnallisvaaleja varten. Presidentinvaalien valmistelutyö aloitetaan jo vuoden 2011 loppupuolella. Oikeusministeriö suorittaa kunnalle kertakorvauksen valtiollisista vaaleista. Kertakorvaus vahvistetaan vaalikohtaisesti. Kotimaan yleistä ennakoäänestystä varten on varattu määrärahat kahta ennakoäänestyspaikkaa varten kutakin vaalia kohden. Vuonna 2013 ei ole säännön- mukaisia vaaleja, määrärahavaraus on merkitty keskusvaalilautakunnan kokoustoimintaa varten.

Toiminnalliset tavoitteet:

Tavoite	Tavoitetaso/Seurantatapa
Vaalien valmistelu ja suorittaminen kunnassa vaalilain ja oikeusministeriön edellyttämällä tavalla.	Vaalit suoritetaan virheettömästi/ Keskusvaalilautakunta valvoo vaalien järjestämistä kunnassa.

TARKASTUSLAUTAKUNTA

	TP2009	TA2010	TA2011	Muutos-% TA10-TA11	TS2012	TS2013
Tulot						
Menot	-42 294	-48 912	-49 750	1,7	-50 300	-51 300
NETTO	-42 294	-48 912	-49 750	1,7	-50 300	-51 300

Toimintaympäristö ja sen muutokset:

Tarkastuslautakunnan tehtävät määritellään kuntalain 71 §:ssä ja Pirkkalan kunnan tarkastussäännön 4 §:ssä. Tehtäväalueen ympäristössä ei ole suunniteltu tehtäväksi oleellisia muutoksia taloussuunnittelukaudella.

Tarkastuslautakunta perehtyy toiminnallisten ja taloudellisten tavoitteiden sisältöön, asettamisprosessiin, raportointijärjestelmiin ja tavoite- ja tulosjohtamiseen kunnan organisaatiossa.

Toiminnalliset tavoitteet:

Tavoite	Tavoitetaso/Seurantatapa
Toimittaa kuntalaisia ja tarkastussäännössä määritellyt tehtävät. Pyrkii luomaan edellytykset kattavaan ja tehokkaaseen hallinnon ja talouden tarkastukseen.	Arviointikertomuksen esittäminen valtuuston asettamien toiminnallisten ja taloudellisten tavoitteiden toteutumisesta.

KUNNANHALLITUS

KUNNANHALLITUS

	TP2009	TA2010	TA2011	Muutos-% TA10-TA11	TS2012	TS2013
Tulot	19 401		8 000		8 000	8 000
Menot	-882 840	-1 077 655	-1 122 817	4,2	-1 075 732	-1 082 326
NETTO	-863 439	-1 077 655	-1 114 817	3,4	-1 067 732	-1 074 326

Toimintaympäristö ja sen muutokset:

Tehtäväalue kunnanhallitus sisältää mm. valtuuston, kunnanhallituksen, pormestarin, kuntaneuvosten, kansliapäällikön, yhteisöjäsenyydet, suhdetoiminnan, tiedotuksen, avustamisen, ystävyyskuntatoiminnan, muiden toimikuntien sekä elinkeinojen kehittämISRahan kustannukset.

Määrärahat mahdollistavat noin 10 valtuuston ja 40 kunnanhallituksen kokousta. Kokousten määrä on pysytetty ennallaan.

Määrärahasta maksetaan jäsenmaksut, joista pääosan muodostavat Pirkanmaan Liitto, Suomen Kuntaliitto ja Tampereen kaupunkiseudun kuntayhtymä. Lisäksi määrärahasta suoritetaan itsenäisyyspäiväjuhlan, varttuneen väen juhlan ja rintamaveteraanien juhlatilaisuuksien kustannuksia sekä suhdetoiminta- ja lahjatavarakuluja yms. Määrärahassa on varauduttu myös ystävyyskuntatoiminnasta aiheutuneisiin kuluihin.

Pirkkalan kuntastrategia vuosille 2011-2015 hyväksyttiin valtuustossa 6.9.2010. Kuntastrategiaan on kirjattu valtuuston näkemys kunnan kehittämisen tavoitteista. Pitkänajan tavoitteista on johdettu talousarvioon toiminnalliset tavoitteet ja tavoitetasot vuodelle 2011. Tavoitteita ja mittareita on täsmennetty eri lautakuntien talousarvio-osioissa.

Pirkkalan kunta jatkaa pormestarimallin kehittämistä. Kehittämistyön painopisteitä ovat pormestarimallin kuvaaminen, mallin toimivuuden arviointi ja tulevien kehittämistarpeiden määrittely ja toteuttaminen.

Toiminnalliset tavoitteet:

Tavoite	Tavoitetaso/Seurantatapa
Pormestarijärjestelmän kehittäminen	Pormestarimalli mallinnettu
Kuntastrategian toteutuksen koordinointi	Toteuttaminen ohjeistettu
Palvelujärjestelmän kehittäminen	Kehittämissuunnitelman valmistuminen ja toteutustilanne
Palveluresurssien ja asukasmäärän tasapaino	Määrittely toteutettu
Kuntasuunnittelujärjestelmän luominen moniammatillisesti	Hankkeen toteutustilanne

HALLINTO-OSASTO

	TP2009	TA2010	TA2011	Muutos-% TA10-TA11	TS2012	TS2013
Tulot	4 021 349	3 779 644	3 845 544	1,7	3 847 560	3 856 481
Menot	-7 067 046	-7 195 711	-7 519 197	4,5	-7 471 507	-7 580 590
NETTO	-3 045 697	-3 416 067	-3 673 653	7,5	-3 623 947	-3 724 109

Poistot	-45 830	-65 892	-48 553	-26,3	-47 065	-47 065
TULOS	-3 091 527	-3 481 959	-3 722 206	6,9	-3 671 012	-3 771 174

Toimintaympäristö ja sen muutokset:

Hallinto-osaston tehtäväalueeseen sisältyvät lautakuntahallintoon kuulumattomat hallinnon, taloushallinnon, henkilöstöasioiden, elinkeinotoimen ja ruokapalvelun vastuualueiden palvelut. Kunnanhallituksen ja pormestarin apuna hallinto-osasto asiantuntijaorganisaationa tukee ja luo edellytyksiä kunnan muiden osastojen tulokselliselle toiminnalle.

Pirkkalan kuntastrategia vuosille 2011-2015 sisältää pitkän aikavälin tavoitteita. Tavoitteista on johdettu toiminnalliset tavoitteet ja tavoitetasot, jotka näkyvät lautakuntien talousarvio-osissa. Keskeisten kehittämistavoitteiden koordinointi hoidetaan hallinto-osaston toimesta. Hallinto-osasto tukee muita kunnan hallintokuntia kuntastrategian jalkauttamisessa ja toteuttamisessa.

Hallinnon vastuualueella hoidetaan valtuuston, kunnanhallituksen, toimikuntien ja keskusvaalilautakunnan toimisto-, valmistelu ja täytäntöönpanotehtävät (tiedonhallinta, postitustehtävät, puhelinpalvelut, monistamo, tiedotus ja neuvonta sekä yhteispalvelu).

Kunta on mukana arkistolaitoksen hallinnoimissa sähköisten asiakirjallisten tietojen pitkäaikaissäilyttämistä ja sen työkaluja kehittämissä VAPA- ja SAHA-hankkeissa tulevan taloussuunnitelmakauden aikana. Talousarviovuonna otetaan käyttöön myös sähköisen asioinnin järjestelmä.

Toiminnalliset tavoitteet:

Tavoite	Tavoitetaso/Seurantatapa
SAHA-hankkeen käynnistäminen	Sähköisten asiakirjallisten pitkäaikaistietojen säilyttäminen on vuoden 2011 aikana pilotoituna.
Luottamushenkilörekisterin ajantasaistaminen	Tiedot päivitettyinä uuteen hankittavaan järjestelmään
Sosiaalisen median mahdollisuuksien kokeileminen kunnassa	Sovellusten pilotoinnit

Henkilöstöhallinnon vastuualueen tehtäviin kuuluvat henkilöstöasioiden valmistelu, ohjaus, neuvonta ja kehittäminen; virka- ja työehtosopimukset ml. paikallinen neuvottelutoiminta, palkkojen, palkkioiden yms. maksaminen, henkilöstöpalvelut, työsuojelu ja muu yhteistoiminta. Talousarviovuonna jatketaan palkka- ja henkilöstöhallintojärjestelmän hrd-työkalujen käyttöönottoa mm. osaamisenhallinnan kehittämistyökaluilla. Hankkeeseen tulee liittymään käyttäjä- ja esimieskoulutusta. Lisäksi palkanlaskentaohjelma Populuksen raportointityökalusta tullaan järjestämään esimieskoulutusta.

Populus-palkanlaskentaohjelman kehittämistyötä jatketaan tiiviisti seutukunnallisesti, hyödyntäen vuoden 2010 aikana laadittua seutukunnallista palkkahallintokeskusta koskevaa selvitystä ja kyseisen projektin myötä kerättyjä yhteisiä kehittämiskohteita palkanlaskentaohjelmassa. Tämän lisäksi esimiehille järjestetään seutukunnallisesti yhteiskoulutusta sopimusasioista, tarkoituksena tukea palkanlaskentaohjelman käyttöönottoa kentällä.

Henkilöstöhallinnon kokonaisuuteen kuuluvat myös tukityöllistäminen ja työvoiman palvelukeskus, liittyen työllistämisyksikön uudelleen organisointiin vuonna 2009. Näiden osalta toiminta jatkuu entisessä laajuudessa. Työllisyyden hoidon kehittämistyöryhmä jatkaa edelleen tiivistä yhteistyötä yli hallintokuntarajojen.

Vuonna 2010 työttömyyden kasvun trendikehitys on taittunut ja kehittynyt laskuun verrattuna edellisvuoteen. Työttömyys on edelleen kuitenkin korkealla tasolla Pirkanmaalla. Näin ollen korkeat työttömyysluvut ja avoimien työpaikkojen vähyyset asettaa edelleen haasteita etsiä ja tarjota työharjoittelu- sekä palkkatukipaikkoja kunnan omasta organisaatiosta sekä toisaalta mm. työvoiman palvelukeskukselle löytää uusia yhteistyökumppaneita, asiakkaiden työllistämisen näkökulmasta.

Palkkatuetun työn ohella tarjotaan edelleen vaihtoehtona palkkatukiperusteista oppisopimusta kunnan eri yksiköihin. Yksilökohtaisiin työttömille työnhakijoille suunnattuihin palveluihin panostetaan edelleen edellisten vuosien tapaan.

Työvoiman palvelukeskuksen (TYP) tavoitteena on poluttaa ensisijaisesti pitkään työttömänä olleita henkilöitä työhön tai koulutukseen. Tavoitteena on saada vuosittain 50 uutta asiakasta ja tehdä asiakaslähtöisesti 20 uutta yrityskäyntiä. Työvoimanpalvelukeskustoiminta jatkuu Pirkkalassa normaalisti. Yhteistyötä tiivistetään nuorten työpajan kanssa.

TYP on edelleen tiiviisti tekemässä toimenpiteitä ns. Kelan listan lyhentämiseksi (500 pv passiivista työmarkkinatukea saaneet). Listalta seulotaan asiakkaita Typpiin, ohjattavaksi työttömien terveystarkastuksiin sekä kuntouttavaan työtoimintaan.

Palkkatuetun työn palkkakustannuksiin on varauduttu noin 400 000 euron nettorahoitusosuudella tukityöllistämisenä vuonna 2011. Kustannukset sisältävät n. 50 kesätyöntekijää, pitkäaikaistyöttömien palkkatuet ja työllisyysperusteisen oppisopimukset kuntaan.

Toiminnalliset tavoitteet:

Tavoite	Tavoitetaso/Seurantatapa
Kuntastrategiaan perustuvan henkilöstöohjelman laatiminen	Aloitetaan uuteen kuntastrategiaan perustuvan henkilöstöohjelman laatiminen
Työhyvinvointiohjelman laatiminen	Laaditaan kuntastrategiaan perustuva hyvinvointiohjelma henkilöstölle
Tulospalkkausjärjestelmän pilotointi	Tulospalkkauksen käyttöönotto pilotoimalla vuoden 2011 aikana
Työvoiman palvelukeskuksen ja työpajan yhteistyön kehittäminen edelleen	Työllisyyspalveluiden yhteinen hanke, koskien pitkäaikaistyöttömien listan lyhentämistä. Tavoitteena, että pitkäaikaistyöttömien määrä vähenee 30 %:a vuoden 2011 loppuun mennessä.

Taloushallinnon vastuualueella johdetaan muun muassa kunnan taloussuunnittelu, raportointi ja talousarvion seuranta. Lisäksi vastuualueella hoidetaan kunnan taloudenhoidon koordinointi ja ohjaus, rahatoimitehtävät ja kirjanpidollinen laskentatoimi, osa perintätoimesta, taloustilastointi sekä kunnalle veronsaajana kuuluvat hallinnointitehtävät. Taloushallinnon vastuualue kehittää kunnan kustannuslaskentaa ja tuotteistusta. Vastuualueeseen kuuluu myös kunnan asuntotoimi sekä tietotekniikka.

Vuonna 2010 on aloitettu Tampereen ympäristökuntien kanssa yhteinen hanke taloushallinnon järjestelmien uudistamiseksi. Esimerkiksi laskujen kierrätysjärjestelmä vaihtuu, ja koulutusta kaikille käyttäjille tullaan järjestämään vuoden vaihteessa. Taloushallinnon uudet järjestelmät otetaan pääsääntöisesti käyttöön 1.1.2011.

Keskitetyn tietotekniikan tehtävänä on huolehtia yhteisistä ICT - palveluista ja oman paikallisverkon ylläpidosta. Tehtävää toteutetaan kiinteästi kunnan IT - työryhmän kanssa. Työryhmä toimii samalla perustietotekniikan palvelujen seurantaryhmänä. Ulkoistetun perustietotekniikan osalta tehtävänä on huolehtia palvelujen toimitussopimusten ja vuokrasopimusten toteutumisesta ja palvelun laadusta.

Tampereen kaupunkiseudun kuntien kesken tietohallintotehtävien hoitamisessa ja kehittämisessä tehdään laajaa yhteistyötä seudullisen tietohallintoryhmän puitteissa, jonka isäntäkuntana on Tampereen kaupunki.

Perustietotekniikkapalvelun sekä puhe- ja datapalveluiden toimittajat kilpailutettiin vuonna 2010 kaupunkiseudun kuntien yhteisen toimintastrategian pohjalta. Vuoden 2011

alkupuolella uudet palveluntuottajat aloittavat toimintansa. Perustietotekniikkapalveluissa toimittajana tulee olemaan Fujitsu ja puhe –ja datapalveluissa TeliaSonera.

Toiminnalliset tavoitteet:

Tavoite	Tavoitetaso/Seurantatapa
Sitova tavoite: Tilinpäätös ja konsernitilinpäätös 2010	Valmistuvat maaliskuun 2011 loppuun mennessä kunnanhallituksen allekirjoitettavaksi
Ajantasainen kirjanpito	Viive enintään kaksi viikkoa
Perustietotekniikassa palvelusopimuksen tavoitteissa pysyminen	Raportti seurantaryhmälle 2kk:n välein, ja poikkeamat aina kunnan johtoryhmälle

Elinkeinotoimen vastuualueen tehtävänä on yritysten neuvonta ja elinkeinotoiminnan edistäminen kunnassa. Elinkeinojen kehittämisrahan (130 000 euroa) suurin käyttökohde on seudullinen elinkeino- ja kehitysyritys Tredea Oy, jonne ohjautuu rahasta yli 90 %. Seudullisten elinkeinotoimen hankkeiden rahoitus on keskitetty yhtiölle. Toinen merkittävä elinkeinojen kehittämisrahan käyttökohde on Pirkkala CLX-hanke. Suunnitelmakauden aikana laaditaan elinkeinopoliittinen ohjelma ja kunnan ja yrittäjien yhteistyösuunnitelma.

Toiminnalliset tavoitteet:

Tavoite	Tavoitetaso/Seurantatapa
Elinkeinopoliittinen ohjelma	Ohjelman valmisteleminen
Yhteistyösuunnitelma kunnan ja yrittäjien välille	Suunnitelman valmisteleminen
Työpaikkaomavaraisuuden kasvu keskimäärin yhdellä prosenttiyksiköllä vuosittain	Tilastojen ja arvioiden perusteella toimintakertomuksessa ja osavuosikatsauksessa
150 työpaikan nettolisäys vuosittain	Tilastojen ja arvioiden perusteella toimintakertomuksessa ja osavuosikatsauksessa
Keskimääräistä alhaisempi työttömyysaste Pirkkalassa verrattuna kaupunkiseudun muihin kuntiin	Tilastojen ja arvioiden perusteella toimintakertomuksessa ja osavuosikatsauksessa

Ruokapalvelu tukee eri hallintokuntien ydintehtäviä tuottamalla kunnan lakisääteiset ruokapalvelut. Tavoitteena on tarjota asiakkaille maukkaita, ravitsevia ja tasalaatuisia aterioita kustannustehokkaasti tuotettuna. Ruokapalvelu pyrkii toiminnallaan edistämään kansanterveyttä ja hyviä ruokailutottumuksia. Ateriat pyritään tarjoamaan suositusten mukaisesti huomioiden aterialuokituksen kasvatuksellinen näkökulma. Vuonna 2011 on arvioitu tuotettavan noin miljoona aterialuokituksen aterioita. Aterialuokituksen määrää kouluissa ja päiväkodeissa on pyritty täsmentämään ottamalla huomioon todellisten aterialuokituksen tarve eikä läsnä olleiksi ilmoitettujen oppilaiden ja lasten määrien mukaan.

Toiminnalliset tavoitteet:

Tavoite	Tavoitetaso/Seurantatapa
Pirkankoivun ja terveystieteiden keittiötoimintojen yhdistäminen yhdeksi kustannuspaikaksi 2012 alkaen.	Toimintasuunnitelma laaditaan vuoden 2011 aikana.
Kotipalveluaterioiden tilausjärjestelmän kehittäminen	Selvitetään perusturvan ja ruokapalvelun käyttämien ATK-ohjelmien yhteensopivuus. Hankitaan ohjelma.
Tuotteiden ja palvelun laadun seuranta	Tehdään asiakastytyväisyyskysely Tuotantokeittiön asiakkaille.

MAASEUTULAUTAKUNTA

	TP2009	TA2010	TA2011	Muutos-% TA10-TA11	TS2012	TS2013
Tulot						
Menot	-31 280	-39 025	-36 930	-5,4	-36 870	-36 870
NETTO	-31 280	-39 025	-36 930	-5,4	-36 930	-36 870

Toimintaympäristö ja sen muutokset:

Lautakunnan tehtävänä on kunnan maaseutualueiden ja niiden taloudellisten toimintaedellytysten parantaminen ja erilaisten maaseutuhankkeiden edistäminen ja niiden rahoituksessa avustaminen. Lautakunta toimii myös Pirkkalan kunnan A.R. Winterin pienviljelysrahaston hoitokuntana.

Toiminnalliset tavoitteet:

Tavoite	Tavoitetaso/Seurantatapa
Maaseudun elinolosuhteiden parantaminen ja maaseutuhankkeiden edistäminen	Omatoimiraha-avustukset, Winterin rahaston lainat, Leader-hankkeet

Informatiiviset tunnusluvut:

	TOT2009	TA2010	TA2011	TS2012	TS2013
Määrätavoitteet, €					
Omatoimiraha-avustukset	3 145	6 300	4 300	4 300	4 300
Winterin lainat	0	15 000	15 000	15 000	15 000
Leader-hankkeet	15 000	20 000	20 000	20 000	20 000
Laatutavoitteet					
Hakemusten käs.aika	2 kk	1-2 kk	1-2 kk	1-2 kk	1-2 kk
Taloudelliset tavoitteet					
Maaseututoimi €/as	-1,89	-2,30	-2,13	-2,09	-2,07

YMPÄRISTÖLAUTAKUNTA

VALVONTA JA MAANKÄYTTÖ

	TP2009	TA2010	TA2011	Muutos-% TA10-TA11	TS2012	TS2013
Tulot	4 057 888	4 353 100	5 464 000	25,5	2 684 600	4 505 200
Menot	-1 101 377	-1 338 595	-1 406 703	5,1	-1 390 292	-1 416 645
NETTO	2 956 511	3 014 505	4 057 297	34,6	1 294 308	3 088 555

Toimintaympäristö ja sen muutokset:

Lautakunnan tehtävänä on huolehtia lainsäädännössä rakennetulle ja luontaiselle ympäristölle asetettujen tavoitteiden, kuten hyvän kuntakuvan, turvallisuuden, terveellisuuden ja tarkoituksen mukaisuuden vaatimusten huomioimisesta. Tähän kuuluvat kaavoituksen, mittauksen, rakennusvalvonnan ja ympäristönsuojelun edistäminen, kehittäminen ja valvonta, monimuotoisen ja ekologisesti kestävä toimintaympäristön säilyminen.

Ympäristönsuojelun tehtävät lisääntyvät Pirkkalan haja-asutusalueen viemärintihankkeeseen ja jätevesiasetuksen toimeenpanoon liittyvistä tehtävistä, jotka ajoittuvat pääasiassa vuosille 2011 – 2013. Lisäksi ympäristönsuojelun resursseja tulee olla käytettävissä ilmastostrategian toteuttamiseen ja seurantaan. Vuoden 2011 ympäristönsuojelun henkilöstömenoihin on lisätty ympäristötarkastajan määräaikaisen viran kulut neljän kuukauden ajalle. Ympäristönsuojelun muut menot sisältävät Ilmankos-projektin kulut ja löytöeläinpalvelut.

Käynnistetään terveyskeskuksen läheisyydessä kaavoitushanke, jonka tavoitteena on sijoittaa Helaakallion klinikka terveyskeskuksen läheisyyteen.

Toiminnalliset tavoitteet:

Tavoite	Tavoitetaso/Seurantatapa
Ympäristönsuojelu: Ympäristö- ja maa-aineslupahakemukset sekä ympäristönsuojelulain mukaiset ilmoitukset käsitellään kohtuullisessa ajassa. Lupamääräysten noudattamista valvotaan suunnitelmallisesti. Jätelain ja maankäyttö- ja rakennuslain mukaista kiinteistöjen siisteyttä koskevaa valvontaa tehdään suunnitelmallisesti. Vesihuoltolain mukaisella toiminta-alueella olevien kiinteistöjen omistajia ja haltijoita tiedotetaan heitä koskevista velvollisuuksista ja oikeuksista. Vapautushakemukset liittymisvelvollisuudesta pyritään	Lupapäätökset ja – lausunnot, asiakaspalaute

<p>käsittämään kohtuullisessa ajassa. Toiminta-alueen ulkopuolella sijaitsevien kiinteistöjen omistajia ja haltijoita tiedotetaan jätevesiasetuksen velvoitteista ja annetaan ohjeita jätevesijärjestelmän uusimiseksi.</p> <p>Tieliikennemelun torjuntaohjelman tekemistä ja toteuttamista jatketaan yhdessä teknisen toimien kanssa.</p> <p>Ilmastostrategian toteuttaminen ja seuranta aloitetaan</p>	
<p>Kaavoitus: Kaupunkirakenteen eheyttäminen ja haja-asutusalueen maaseutumaisuuden turvaaminen laadukkaan elinympäristön ja elinkeinotoiminnan takaamiseksi. Kasvavan kunnan on taattava riittävä valmius maanhankintaan ja rakennusmaan luovutukseen. Kaavoituksella luodaan edellytykset vuokratalojen rakentamiselle. Kuntalaisten osallistumista elinympäristöä koskevaan suunnitteluun ja päätöksentekoon edistetään. Huolehditaan asuin ympäristöjen ja liikennereittien turvallisuudesta ja esteettömyydestä.</p>	<p>Asukasmäärän kehityksen seuranta ja sen aiheuttamat kaavoitukselliset toimenpiteet. Taajamayleiskaava saatetaan loppuun ja jatketaan sen mukaisesti pääsääntöisesti kunnan omistamien alueiden asemakaavoittamista. Koko kunnan yleiskaavan selvitysten keräämistä ja tekemistä jatketaan.</p> <p>Laaditaan maapoliittinen ohjelma.</p> <p>Käynnistetään kulttuuriympäristöohjelman laatiminen.</p> <p>Vastataan kaavoituksellisin keinoin ikäohjelman tavoitteisiin. Vastataan asukaspalautteisiin tarvittaessa asemakaavallisilla keinoin.</p>
<p>Mittaus: Rakennusvalvontamittaukset ja karttojen ajantasalla pitäminen ja kaavan toteuttaminen</p>	<p>Tampereen seutukunnan yhteinen koordinaattiprojektin toteuttaminen</p>
<p>Rakennusvalvonta: Rakennusvalvonta edistää, opastaa ja valvoo laadukkaan rakennuskannan ja terveellisen, turvallisen ja viihtyisän ympäristön syntymistä ja säilymistä. Rakennusvalvonta palvelee kuntalaisia ja huolehtii yleisen edun huomioon ottamisesta. Rakennusvalvonnassa on aloitettu rakennusjärjestyksen uusiminen. Rakennusjärjestys ajantasaistetaan vastaamaan kuntastrategiassa asetettuja tavoitteita, huomioiden seudullisessa yhteistyössä asetetut päämäärät.</p>	<p>Määrällinen seuranta lupapäätöksistä ja laadullinen seuranta kuntalaispalautteesta.</p>

Suoritetavoitteet:

	TOT2009	TA2010	TA2011	SV2012	SV2013
Määrätavoitteet					
Kaavoitus ja mittaus					
Maanhankinta, ha	60,90	80	80	80	80
Maanhankintamenot, €	3 631 669	200 000	200 000	200 000	200 000
Maanmyyntitulot , €	3 268 805	1 500 000	3 000 000	1 000 000	2 500 000
Maanvuokraustulot, €	452 689	385 000	480 000	485 000	490 000
Vuokratontit/alueet, kpl	182	196	185	187	190
Tonttien luovutus					
- omakotitontit kpl	20	20	9	10	8
- kerros /rivitalotontit, kpl	2	2	0	1	1
- liike ja teollisuust, kpl	5	6	2	2	3
Rakennusvalvonta					
Myönnetyt rakennusluvut	248	250	250	250	250
Katselmukset kpl	722	550	800	550	800
Lupien mukainen krs-m2	57 344	40 000	55 000	55 000	55 000
Laatutavoitteet (sitovat tavoitteet)					
Rakennusluvan käsittelyaika	1 kk	1 kk	1 kk	1 kk	1 kk
Suunnittelutarveratkaisun/ poikkeamisen käsittelyaika	6 kk	6 kk	6 kk	6 kk	6 kk
Taloudelliset tavoitteet					
Rakennusvalvonta €/as	-2,06	-6,33	-5,22	- 6,95	- 4,68
Kate %	88	66	71	72	74
Nettomenot /lupa	-137	427	362	350	335
Ympäristönsuojelu €/as	-6,70	- 7,85	- 8,20	- 8,04	- 7,96
Kaavoitus , €/as	177,11	189,90	242,34	78,83	178,46
Mittaus, €/as	12,50	4,96	10,35	11,18	10,84

YMPÄRISTÖTERVEYDENHUOLTO

	TP2009	TA2010	TA2011	Muutos-% TA10-TA11	TS2012	TS2013
Tulot	1 070 314	1 059 571	1 184 993	11,8	1 208 693	1 232 867
Menot	-1 271 919	-1 183 327	-1 287 940	8,8	-1 313 699	-1 339 972
NETTO	-201 605	-123 756	-102 947	-16,8	-105 006	-107 105
Poistot	-28 739		-33 057		-33 718	-34 393
TULOS	-230 344		-136 004		-138 724	-141 498

Toimintaympäristö ja sen muutokset:

Ympäristöterveydenhuollon valvontayksikkö (Pirteva) tuottaa yhteistoimintasopimuksen mukaiset palvelut Pirkkalan lisäksi Hämeenkyrön, Lempäälän ja Vesilahden kunnille sekä Nokian ja Ylöjärven kaupungeille. Ympäristöterveydenhuollon valvontayksikön tavoitteena on yhtenäistää alueen valvonta ja toimintakäytännöt sekä tarjota yhtäläiset, laadukkaat ympäristöterveydenhuollon palvelut koko yhteistoiminta-alueella. Tavoitteeseen pyritään noudattamalla laadittua ympäristöterveydenhuollon valvontasuunnitelmaa ja laatujärjestelmää. Toimintaa kehitetään jatkuvasti lainsäädännön muutoksia vastaavaksi.

Yksikössä toimii tällä hetkellä 12 terveystarkastajaa, viisi kunnaneläinlääkäriä, valvontaeläinlääkäri, toimistosihteeri ja ympäristöterveyspäällikkö.

Toiminnalliset tavoitteet:

Ympäristöterveydenhuollon eri sektoreille on määritelty määrä- ja aikatavoitteet toimintaa ohjaamaan. Tavoitteina on käytännön valvonnan säilyminen ensisijaisena työnä, käsittelyaikojen yhtenäistäminen sekä toiminnan tehostaminen ja asiakaspalvelun parantaminen.

Työajasta yhä suuremman osan vievät toimisto-, kirjaus- ja arkistointityöt, jolloin on välttämätöntä asettaa toiminnan suunnittelussa painopisteeksi käytännön valvontatyö, joka on yksi organisaation perustehtävistä (terveyshaittojen ehkäisy ja poistaminen, eläinsuojelu- ja eläintautivalvonta). Tavoitteiden toteutuminen yhtenäistää toimintaa ja antaa myös asiakkaille ja sidosryhmille selvän kuvan toiminnan sisällöstä. Tavoitteiden toteutumisen seuranta on myös hyvä mittari kuvaamaan organisaation käytössä olevia resursseja ja niiden tarvetta.

Käsittelyaika tarkoittaa aikaa kalenteripäivissä asian vireilletulosta asian käsittelyn päättymiseen asti.

Tavoite	Tavoitetaso/Seurantatapa
Ympäristöterveydenhuollon valvontasuunnitelman toteuttaminen	Suunnitelman mukaiset tarkastukset ja näytteenotot. Suunnitelman toteutumisen raportointi kunnanhallituksille ja ympäristöterveydenhuollon neuvottelukunnalle sekä aluehallintovirastolle.

Toiminta ympäristöterveydenhuollon laatujärjestelmän mukaista koko yhteistoiminta-alueella	Laatujärjestelmän katselmointi ja päivitys kerran vuodessa. Raportointi kunnanhallitukselle ja ympäristöterveydenhuollon neuvottelukunnalle.
Toiminnan kehittäminen ja yhtenäistäminen maakunnan tasolla	Laatujärjestelmien menettelytapaohjeiden ja toimintakäytäntöjen yhtenäistäminen.
Eläinlääkintähuollon kehittäminen lainsäädännön mukaisesti Tampereen kaupunkiseudun alueella.	Virkatehtävien, peruspraktiikan, päivystyksen ja puhelinpalvelun järjestäminen uuden eläinlääkintähuoltolain mukaisesti.

Informatiiviset tunnusluvut:

Laatutavoitteet:	TOT2009	TA2010	TA2011	TS2012	TS2013
Hakemusten käsittelyaika		60 vrk	60 vrk	60 vrk	60 vrk
Asunnontarkastus/ muu tmp			14 vrk	14 vrk	14 vrk
TSL-ilmoituksen käsittelyaika			30 vrk	30 vrk	30 vrk
Lausunnot ja muut ilmoitukset: käsittelyaika			14 vrk	14 vrk	14 vrk
Tarkastuspöytäkirja asiakkaalle			14 vrk	14 vrk	14 vrk
Tarkastusten lkm/vuosi/hlö ryhmäkohtainen ka			100 kpl	100 kpl	100 kpl
Eläinsuojelutarkastus /muu tmp			7 vrk	7 vrk	7 vrk
Terveystuotosopimukset			70 %	70 %	70 %
Ulkoinen laskutus:käsittelyaika			30 vrk	30 vrk	30 vrk
Sisäinen laskutus:käsittelyaika			2 vrk	2 vrk	2 vrk
Ympäristöterveyden sähköposti: vastausaika			2 vrk	2 vrk	2 vrk
Asiakastyytyväisyys		Asiakastyytyväisyys kyselyn toteuttaminen	Asiakastyytyväisyyskysely ka 4	Asiakastyytyväisyyskysely ka 4	Asiakastyytyväisyyskysely ka 4
Taloudelliset tavoitteet: Maksutuottojen toteutuminen	146 219 €	125 000 €	130 000 €	135 000 €	135 000 €

PERUSTURVAOSASTO

PERUSTURVALAUTAKUNTA

PERUSTURVAN HALLINTO

	TP2009	TA2010	TA2011	Muutos-% TA10-TA11	TS2012	TS2013
Tulot	136 989	345 777	347 281	0,4	354 227	361 311
Menot	-733 567	-810 879	-798 651	-1,5	-814 624	-830 916
NETTO	-596 578	-465 102	-451 370	-3,0	-460 397	-469 605

Poistot	-8 980	-3 846	-8 980	133,5	-9 160	-9 343
TULOS	-605 558	-468 948	-460 350	-1,8	-469 557	-478 948

Toimintaympäristö ja sen muutokset:

Perusturvaosaston suurimmat haasteet liittyvät kunnan kasvun aiheuttamaan palvelutarpeen lisääntymiseen kaikissa sosiaali- ja terveystalveissa. Lapsiperheiden lisääntyminen ja väestön ikääntyminen lisäävät tasaisesti palvelujen tarvetta.

Perusturvan toiminnan kehittämistä ohjaa Pirkkalan kuntastrategia vuosille 2011 – 2015, Parasta perusturvaa -hanke ja vuonna 2010 valmistuva hyvinvointiohjelma. Suunnitelmakaudella otetaan käyttöön tiedolla johtamisen järjestelmä, jonka kehittäminen on aloitettu Parasta perusturvaa -hankkeessa. Hanke jatkuu vuoden 2011 loppuun saakka.

Lasten ja nuorten, aikuisten ja ikäihmisten palveluja kehitetään palveluketjutoimintamallin mukaisesti. Palvelujen kehittämisen tavoitteena on toimintatapa, joka turvaa sosiaali- ja terveydenhuollon palvelut, mahdollistaa kustannusten hallinnan ja vahvistaa yhteistyötä muiden hallintokuntien ja palveluntuottajien kanssa. Palvelujen kehittämisessä keskeistä on asiakaslähtöisyys ja ennaltaehkäisevä työote.

Vuoden 2011 aikana perusturvassa kiinnitetään erityistä huomiota henkilöstön työhyvinvointiin, ammattitaidon ylläpitämiseen ja parantamiseen sekä työyhteisöjen toimivuuteen mm. kehittämällä henkilöstömyönteistä, avointa, ratkaisukeskeistä ja tasa-arvoista johtamista. Perusturvaosaston tehtäväalueiden toimintatapoja yhtenäistetään.

Suunnitelmakaudella toteutetaan Kehyskuntien sosiaali- ja terveystalveiden toimintastrategian 2010 – 2015 mukaisia ylikunnallisia kehittämistoimenpiteitä. Kuntayhteistyöllä ja vertaisarvioinnilla on mahdollista lisätä tilaaja- ja ostajaosaamista sekä löytää innovatiivisia toimintatapoja laadukkaiden palvelujen tuottamiseen. Myös yhteistyötä kolmannen sektorin ja yksityisten palveluntuottajien kanssa tiivistetään. Kuntalaisia osallistetaan palvelujen kehittämiseen mm. jatkamalla asiakasfoorumitoimintaa.

Perusturvan hallinnon resursseista merkittävä osa käytetään suunnitelmakaudella Pirkkalan ja Vesilahden sosiaali- ja terveydenhuollon yhteistoiminta-alueen muodostamisen valmisteluun. Tavoitteena on, että yhteistoiminta-alue aloittaa toimintansa

1.1.2013. Yhteistyön aloittamiseen Vesilahden kunnan kanssa varaudutaan jo vuoden 2011 aikana mm. hammashuollon palveluissa.

Toiminnalliset tavoitteet:

Tavoite	Tavoitetaso/Seurantatapa
Sitova tavoite Sosiaali- ja terveydenhuollon yhteistoiminta-alueen muodostaminen	Valmistelu jatkuu vuosina 2011 - 2012

SOSIAALITYÖ JA TOIMEENTULOTURVA

	TP2009	TA2010	TA2011	Muutos-% TA10-TA11	TS2012	TS2013
Tulot	903 119	860 000	799 500	-7,0	815 490	831 800
Menot	-5 338 168	-5 472 407	-5 761 778	5,3	-5 667 179	-5 780 522
NETTO	-4 435 049	-4 612 407	-4 962 278	7,6	-4 851 689	-4 948 722
Poistot	-4 437	-9 794		-100,0		
TULOS	-4 439 486	-4 622 201	-4 962 278	7,4	-4 851 689	-4 948 722

Toimintaympäristö ja sen muutokset:

Vastuualue sisältää vammaisten, päihdehuollon, toimeentuloturvan, maahanmuuttajatyön, perheneuvolan ja lastensuojelun palvelut. Kaikkeen toimintaan liittyvänä tavoitteena on kehittää asiakastyötä asiakaspalautteen ja itsearviointin avulla. Aikuissosiaalityön ja lapsiperheiden sosiaalityön tiimien asiakasprosesseja kuvataan, arvioidaan ja kehitetään toimivimmiksi yhteistyössä asiakkaiden, muiden kunnan toimijoiden ja kolmannen sektorin kanssa.

Vaikeavammaisten subjektiivisiin oikeuksiin kuuluvia palveluita (em. lisäksi kuljetuspalveluita, palveluasumista ja asunnon muutostöitä) järjestetään kunnassa esiintyvän tarpeen mukaisesti. Kehitysvammahuollon avopalveluiden (mm. asumispalvelut, työ- ja päivätoiminta) järjestetään muiden kuntien ja järjestöjen tarjoamia palveluita hyödyntäen. Kehitysvammaisten asumispalveluyksikön toteuttamista valmistellaan.

Päihdetyön tavoitteena on luoda muutokseen motivoituneelle asiakkaalle mahdollisuus päihteettömään elämään tukea ja ammattiapua järjestämällä. Kuntalaisten toimeentulotuen tarvetta pyritään vähentämään työllistymisen edistämiseksi toteutettavalla moniammatillisella yhteistyöllä. Pakolaisten vastaanottamista jatketaan Pirkanmaan TE-keskuksen kanssa tehdyn sopimuksen mukaisesti.

Lastensuojelun tavoitteena on lisätä epävakaisissa olosuhteissa elävien perheiden voimavaroja huolehtia lapsistaan. Tähän pyritään sosiaalityöntekijöiden ja lastensuojelun perhetyöntekijöiden työllä, moniammatillisella yhteistyöllä sekä suunnitelmallisella erityispalveluiden käytöllä. Pirkkalan kunta toimii myös vastuukuntana yhdeksän kunnan yhteisessä KASTE -hankkeessa vuosina 2009 - 2011. Hankkeen tavoitteena on luoda

nykyistä intensiivisempiä työskentelytapoja haastavien nuorten kanssa työskentelevien perustyöhön.

Toiminnalliset tavoitteet:

Tavoite	Tavoitetaso/Seurantatapa
Asiakastyön kehittäminen yhdessä asiakkaiden kanssa.	Jokaisella toiminnan vastuualueella (vammaispalvelu, päihdehuolto, toimeentuloturva, lastensuojelu, maahanmuuttajatyö, perheneuvola) järjestetään vähintään yksi teemallinen keskustelutilaisuus asiakkaille.

Informatiiviset tunnusluvut:

	TOT2009	TA2010	TA2011	TS2012	TS2013
Toimeentulotukea saavat kotitaloudet/vuosi	506	520	530	540	540
Vaikeavammaisen kuljetuspalvelua saavat 31.12.	204	210	210	220	220
Lapsia lastensuojelun sosiaalityön asiakkaina 31.12.	82	120	120	120	120
Lapsia lastensuojelun sijaishuollon - laitoshoidossa 31.12.	2	4	4	4	4
perhehoidossa 31.12.	8	7	8	8	8

VANHUSTEN PALVELUT

	TP2009	TA2010	TA2011	Muutos-% TA10-TA11	TS2012	TS2013
Tulot	1 275 149	1 257 600	1 287 100	2,3	1 312 842	1 339 099
Menot	-7 299 618	-7 207 611	-7 702 316	6,9	-7 761 097	-7 916 313
NETTO	-6 024 469	-5 950 011	-6 415 216	7,8	-6 448 255	-6 577 214

Poistot	-33 560	-61 178		-100,0		
TULOS	-6 058 029	-6 011 189	-6 415 216	6,7	-6 448 255	-6 577 214

Toimintaympäristö ja sen muutokset:

Vanhusten palvelujen vastuualue sisältää kotihoidon tukipalveluineen, päivätoiminnan, ikäpisteen, omaishoidon palvelut ja hoivapalvelut (tehostettu palveluasuminen, vanhainkoti

ja hoivaosasto). Vanhusten palvelujen vastualueen toimintaa ohjaa Pirkkalan kunnan ikäohjelma vuosille 2009 – 2025 ja valtakunnallisen RAI -vertaisarviointijärjestelmän tiedot.

Vanhusten palveluissa kehitetään asiakaslähtöisiä ja saumattomia palveluketjuja Parasta perusturvaa hankkeen mukaisesti lisäämällä kuntalaisten yleistä ikääntymistietämystä, kouluttamalla henkilökuntaa ja luomalla vuosien 2011 - 2013 aikana systemaattinen asiakastyytyväisyyden mittaamisen käytäntö.

Kotihoidossa jatketaan tiimityön kehittämistä ja siirrytään omahoitajajärjestelmään. Ikäihmisten kotihoitoa tuetaan kehittämällä kuntoutuspalveluja ja kotiuttamiskäytäntöjä yhdessä terveydenhuollon kanssa. Hyvinvointia tukevia kotikäyntejä 75-vuotiaille jatketaan.

Päivätoiminnan kehittäminen tukee mm. muistisairaiden kotona selviytymistä ja kuntouttamista. Vanhusten päivähoidon järjestämistä selvitetään seutukunnallisessa yhteistyössä.

Omaishoidon tukea myönnetään kriteerit täyttävälle hakijoille ja omaishoidon vapaapäivät järjestetään joko vanhainkodin lyhytaikaispaikoilla tai ostopalveluna. Omaishoitajien jaksamista tuetaan mm. terveystarkastuksilla.

Hoivapalveluissa ostetaan vuosittain kaksi uutta tehostetun palveluasumisen paikkaa. Asiakkaiden turvallisuutta lisätään kehittämällä vanhusten palvelujen hälytysjärjestelmiä. Vanhusten palveluasumisen yksikön saamista kuntaan valmistellaan.

Toiminnalliset tavoitteet:

Tavoite	Tavoitetaso/Seurantatapa
Päivätoiminnan lisääminen	Päivätoimintaa järjestetään kaikkina arkipäivinä
Tehostetun palveluasumisen lisääminen	Ostetaan kaksi uutta tehostetun palveluasumisen paikkaa
Kuntalaisten ottaminen mukaan palvelujen kehittämiseen	Kotihoidon asiakkaiden omaisille järjestetään vähintään yksi keskustelutilaisuus palvelujen kehittämisestä

Informatiiviset tunnusluvut:

	TOT2009	TA2010	TA2011	TS2012	TS2013
Kotipalvelukäynnit	52 354	53 000	55 000	58 000	60 000
Kotisairaanhoidon käynnit	6 788	7 700	8 000	8 000	8 500
Tukipalveluasiakkaat	237	250	270	290	310
Omaishoidon tuen saajat	77	70	65	72	80
Hoivaosaston hoitopäivät	10883	10 800	10 800	10 800	10 800
Vanhainkodin hoitopäivät	12028	8 000	8000	8000	8000
- joista lyhytaikaiset hoitopäivät	2 226	2 200	2 200	2 200	2 200

Tehostettu palveluasuminen	6 800	11 000	12 100	12 750	13 500
-----------------------------------	-------	--------	--------	--------	--------

TERVEYDENHUOLTO

	TP2009	TA2010	TA2011	Muutos-% TA10-TA11	TS2012	TS2013
Tulot	1 296 119	1 236 300	1 338 492	8,3	1 365 262	1 392 567
Menot	-22 233 266	-23 922 392	-24 467 841	2,3	-24 594 822	-25 086 719
NETTO	-20 937 147	-22 686 092	-23 129 349	2,0	-23 229 560	-23 694 152

Poistot	-219 436	-166 844	-219 590	31,6	-223 981	-228 461
TULOS	-21 156 583	-22 852 936	-23 348 939	2,2	-23 453 541	-23 922 613

Toimintaympäristö ja sen muutokset:

Terveydenhuolto sisältää avosairaanhoidon (päivystys, vastaanotto toiminta), ehkäisevän terveydenhoidon, terveydenhuollon tukipalvelut, psykiatrisen avohoidon, suun terveydenhuollon, terveystieteiden keskuksen ja erikoissairaanhoidon.

Avosairaanhoidossa kehitetään edelleen hoitaja-lääkäriyöpari- ja listautumismallia. Kaikki kuntalaiset eivät voi saada omaa hoitaja-lääkäriparia, mutta tavoitteena on, että runsaasti palveluita tarvitsevilla on oma hoitaja ja lääkäri.

Terveyskeskuksen omaa päivystystoimintaa kehitetään valtakunnallisten ohjeiden mukaisesti tavoitteena kiireellistä hoitoa tarvitsevien potilaiden laadukas hoito.

Terveyskeskussairaalaossa kehitetään kuntouttavaa työtettä ja tehostetaan kotiuttamiseen liittyviä palveluita yhdessä vanhusten palveluiden kanssa.

Psykiatrian yksikkö, Helaakallion klinikka, on toiminut vuodesta 2006 Tampereella. Hoidollisesti on tärkeää, että kuntalaiset saavat palvelut lähipalveluina. Tavoitteena on, että psykiatrian yksikkö siirtyy tarkoituksenmukaisiin tiloihin Pirkkalaan mahdollisimman pian.

Erikoissairaanhoidon hankitaan Pirkanmaan sairaanhoitopiiriin lisäksi ostopalveluina yksityissektorilta ja Tampereen kaupungilta. Erikoissairaanhoidon kustannukset ovat kasvaneet viime vuosina voimakkaasti. Kustannusten kasvua pyritään hillitsemään mm. Parasta perusturvaa -hankkeen mukaisesti suuntaamalla palveluja ennalta ehkäisyyn. Kehyskunnat ja sairaanhoitopiiri ovat perustaneet työryhmän, joka etsii keinoja, joilla voidaan vaikuttaa erikoissairaanhoidon kustannuksiin.

Toiminnalliset tavoitteet:

Tavoite	Tavoitetaso/Seurantatapa
Terveyskeskuksen puhelinliikenteen kehittäminen	Laaditaan toimintasuunnitelma puhelinliikenteen kehittämiseksi yhteistyössä palveluntuottajan kanssa.

Informatiiviset tunnusluvut:

	TOT2009	TA2010	TA2011	TS2012	TS2013
Vastaanottokäynnit					
- lääkärin vastaanotolla ja päivystyksessä	34 808	28 000	33 000	34 000	35 000
- sairaanhoitajan vastaanotolla	15 062	10 000	13 000	14 000	15 000
Neuvolakäynnit (hoitajat ja lääkärit)	14 854	12 000	14 000	14500	14700
Kouluterveydenhuollon käynnit (hoitajat ja lääkärit)	8 288	8 500	8600	8700	8800
Mielenterveyskäynnit	6 848	6 500	7 000	7 500	8 000
Fysioterapian yksilökäynnit	3 602	4 500	3 000	3 500	3 500
Hammashuollon käynnit	22 003	20 000	22 000	22 000	22 000
Röntgentutkimukset	5 795	5 000	6 000	6 500	6 500
Terveyskeskussairaala					
- hoitopäivät	10 254	10 500	10 500	10 500	10 500
- hoitajaksot	743	700	750	750	750

SIVISTYSOSASTO

KASVATUS- JA OPETUSLAUTAKUNTA

KASVATUKSEN JA OPETUKSEN HALLINTO

	TP2009	TA2010	TA2011	Muutos-% TA10-TA11	TS2012	TS2013
Tulot						
Menot	-425 256	-563 384	-582 752	3,4	-582 167	-593 810
NETTO	-425 256	-563 384	-582 752	3,4	-582 167	-593 810
Poistot		-4 025		-100,0		
TULOS	-425 256	-567 409	-582 752	2,7	-582 167	-593 810

Toimintaympäristö ja sen muutokset:

Kasvatuksen ja opetuksen hallinnon tehtäväalueeseen kuuluvat kasvatus- ja opetuslautakunnan toiminnan lisäksi keskitetyt hallinnon ja talouden palvelut.

Yhteistyötä kehyskuntien ja Tampereen kanssa vahvistetaan edelleen. Hyvinvointipalveluiden seudullinen kehittäminen on kaikkien osapuolten intressissä.

Useiden organisaatiomuutosten jälkeen keskitytään prosessien ja henkilöstön toimenkuvien selkiyttämiseen. Tähän liittyy myös tiedolla johtamisen järjestelmän kehittäminen.

Toiminnalliset tavoitteet:

Tavoite	Tavoitetaso/Seurantatapa
Seudullisen yhteistyön jatkaminen	Seudullista yhteistyötä jatketaan kuntien yhteisesti päättämällä tavalla.
Johtamisen ja esimiestoiminnan selkiyttäminen. (Sitova tavoite)	Saatetaan vastualueiden ja -yksiköiden esimiesten tehtävänkuvaukset ajan tasalle

Informatiiviset tunnusluvut:

	TOT2009	TA2010	TA2011	TS2012	TS2013
Kasvatuksen ja opetuksen hallinnon menot euroa/asukas	25,75	33,25	32,94	32,89	33,18
Kasvatus- ja opetuslautakunnan netto-menot euroa/asukas	1 582	1 620	1 713	1 715	1 720

VARHAISKASVATUS

	TP2009	TA2010	TA2011	Muutos-% TA10-TA11	TS2012	TS2013
Tulot	1 599 917	1 698 565	1 712 070	0,8	1 540 712	1 648 632
Menot	-11 659 081	-12 486 668	-13 185 332	5,6	-13 273 000	-13 398 511
NETTO	-10 059 164	-10 788 103	-11 473 262	6,4	-11 732 288	-11 749 879
Poistot	-85 939	-108 954	-85 338	-21,7	-41 851	-41 851
TULOS	-10 145 103	-10 897 057	-11 558 600	6,1	-11 774 139	-11 791 730

Toimintaympäristö ja sen muutokset:

Varhaiskasvatuksen tehtäväalueeseen kuuluvat päiväkotihoido, perhepäivähoito ja leikkitoiminta, johon sisältyvät ohjattu leikkitoiminta ja avoin päiväkotitoiminta.

Varhaiskasvatuksen organisaatio uudistuu vuoden 2011 alusta. Kunnassa siirrytään viiden alueen mallista kahden alueen malliin, joista vastaavat aluepäälliköt. Perhepäivähoitoa johtaa aikaisemman viiden esimiehen asemasta yksi henkilö: perhepäivähoidon päällikkö. Varhaiskasvatuksen suunnittelu- ja kehittämistehtävistä huolehtii varhaiskasvatuksen suunnittelija yhdessä varhaiskasvatuspäällikön kanssa. Kunnan päivähoitoyksiköissä toimii viisi päiväkodin hallinnollista johtajaa, joille taataan entistä parempi mahdollisuus keskittyä lähiesimiestyöhön. Erityisvarhaiskasvatuksessa on neljä varhaiskasvatuksen erityisopettajaa, joiden työpanos jaetaan siten, että tuki on riittävä joka alueella.

Päivähoidon lisäkysyntään vastataan avaamalla Pereelle v. 2011 uusi päiväkotiryhmä ja lisäämällä Toivion päiväkotiryhmän hoitopaikkoja. Nuolialanlaakson 8-lapsiryhmäinen päiväkotitoiminta valmistuu v. 2013. Vaihtoehtona kokopäivähoidolle laajennetaan Nuolialan ohjattua leikkitoimintaa v. 2011 myös iltapäivisin tapahtuvaksi.

Seutusopimus päivähoitopalveluiden ostosta ja myynnistä Tampereen kaupunkiseudun kuntien välillä jatkuu. Hoitoa hankitaan myös ostopalveluna yksilöllisin maksusitoumuksin.

Lasten kotihoidon tukea ja sen kuntalisää sekä yksityisen hoidon tukea ja kuntalisää maksetaan nykyisillä perusteilla.

Nuolialan alueella selvitetään koulu-, päivähoito-, ruokala- ja kirjastopalvelujen järjestämisen mahdollisuuksia, huolehtien samalla palvelujen käyttäjien osallistumisesta suunnitteluun.

Toiminnalliset tavoitteet:

Tavoite	Tavoitetaso/Seurantatapa
Varhaiskasvatuksen uusi organisaatiomalli toimintakuntoon (sitova tavoite)	Tehtäväkuvat selkeiksi organisaation eri tasoilla.
Kustannustietoisuuden lisääminen	Henkilöstökokouksissa käsitellään kuukausittain: -talousarvio ja sen toteutuminen -hoitopaikkojen käyttö- ja täyttöprosentit

Erityisvarhaiskasvatus: lähipäiväkotimalli arjen toimintatavaksi koko kunnassa	Erityisopettajien käynnit päiväkodeissa lisääntyvät. Varhainen puuttuminen tehostuu koko varhaiskasvatuksen henkilöstön ammatillisia valmiuksia lisäämällä.
Päiväkotien käyttöaste	90 %

Informatiiviset tunnusluvut:

	TOT2009	TA2010	TA2011	TS2012	TS2013
0-6-vuotiaat lapset 31.12.	1 760	1 810	1 850	1 890	1 930
• Käytössä olevat kokopäiväpaikat 31.12.	953	990	1 026	1 089	1 257
Siitä:					
- päiväkodit	792	862	893	956	1 124
- perhepäivähoito+ ryhmäperhepäivähoito	113	113	113	113	113
- seutusopimus + muut ostot	8	15	20	20	20
Käytössä olevat osapäiväpaikat 31.12.					
- perhepäivähoito + ryhmäperhepäivähoito	17	21	21	21	21
- seutusopimus + muut ostot	2	4	5	5	5
Ohjattu leikkitoiminta	48	45	60	60	60
Avoin toiminta; lapsia keskimäärin/kk.	44	60	50	50	50
• Yksityisen hoidon tuki+kuntalisä/lapsia keskimäärin/kk.	72	90	80	80	80
• Kotihoidon tuki/lapsia keskimäärin/kk.	400	400	400	400	400
-Kuntalisää saavat	213	200	215	215	215

PERUSOPETUS

	TP2009	TA2010	TA2011	Muutos-% TA10-TA11	TS2012	TS2013
Tulot	464 994	333 000	552 000	65,8	563 040	574 301
Menot	-14 175 124	-14 494 776	-16 072 886	10,9	-16 371 904	-16 699 342
NETTO	-13 710 130	-14 161 776	-15 520 886	9,6	-15 808 864	-16 125 041

Poistot	-251 859	-269 041	-251 859	-6,4	-256 896	-262 034
TULOS	-13 961 989	-14 430 817	-15 772 745	9,3	-16 065 760	-16 387 075

Toimintaympäristö ja sen muutokset:

Perusopetuksen tehtäväalue käsittää esi- ja perusopetuksen sekä aamu- ja iltapäivätoiminnan.

Asukasmäärän kasvu tuo kuntaan lähivuosina runsaasti uusia esi- ja perusopetuksen oppilaita. Kehityksen ennustamiseksi sekä oikeiden toimenpiteiden tekemiseksi tarvitaan tilastoja ja luotettavia ennusteita tulevista palvelutarpeista. Työ on aloitettu vuoden 2010 aikana ja talousarviovuoden 2011 aikana saadaan valmiiksi 2-3 kertaa vuodessa päivittyvä oma tietokanta palvelutarpeen muutoksista.

Yli kuntarajojen ulottuvien palveluketjujen avaus on tehty perusopetuksessa joitakin vuosia sitten. Yhteistyön seuraavien askelten suunnitelmia on syvennettävä edelleen. Yhteistyöhön otetaan entistä vahvemmin mukaan sekä perheet että kunnassa toimivat vanhempainyhdistykset.

Oppilaspaikkojen kysyntään vastataan tarkentamalla oppilaaksi ohjaamista eri kouluihin, jotta nykyisten koulujen opetusryhmät pysyvät sopivan kokoisina. Koulutiloja lisätään mm. laajentamalla Toivion koulua vuosina 2011-2012 sekä rakentamalla Nuolialan koulun uuteen osaan lisäkerros.

Perusopetus tulee tekemään tiivistä yhteistyötä koko sivistysosaston kanssa sekä yli sektorirajojen ainakin perusturvan suuntaan yhteisten prosessien tunnistamiseksi sekä edelleen kehittämiseksi.

Toiminnalliset tavoitteet:

Tavoite	Tavoitetaso/Seurantatapa
Esi- ja perusopetuksen palvelutarpeiden muutosten jatkuva ennakoiminen (sitova tavoite)	Rakennetaan useamman kerran vuodessa päivittyvä tilastojärjestelmä, jolla ennakoidaan uusien alueiden/asuntojen aiheuttama esi- ja perusopetuksen oppilasmäärän kasvu.
Asiakastyytyväisyyskyselyn suorittaminen oppilaiden huoltajille	Toteutetaan syyslukukaudella 2011 Wilma-järjestelmää käyttäen. Tavoitteena löytää uusia näkökulmia opetuksen järjestämiseen tulevaisuudessa. Tuloksia vertaillaan v. 2005 toteutettuun edelliseen kyselyyn.
Palveluketjujen määrittelytyö sekä osallistuminen koko kunnan yhteisten prosessien määrittelyyn	Palveluketjujen määrittelytyö käynnistyy. Osallistutaan koko kunnan prosessien tunnistamista ja kehittämistä koskevaan työskentelyyn.

Informatiiviset tunnusluvut:

	TOT2009	TA2010	TA2011	TS2012	TS2013
Taloudelliset tavoitteet					
Käyttömenot netto/oppilas					
-esiopetus	3 057	2 872	3 784	3 859	3 822
-peruskoulu(ei esiopetusta)	6 121	6 260	6 585	6 636	6 730
-lasten iltapäivätoiminta	1 379	1 394	1 868	1 840	1 814

Toiminnan laajuustiedot					
Oppilasmäärä 20.9.					
-esiopetus	238	267	267	267	275
-peruskoulu(ei esiopetusta)	2 010	1 978	2 058	2 083	2 095
-lasten iltapäivätoiminta	281	280	280	290	300

LUKIO

	TP2009	TA2010	TA2011	Muutos-% TA10-TA11	TS2012	TS2013
Tulot	33 387	12 000		-100,0		
Menot	-1 289 782	-1 338 654	-1 393 051	4,1	-1 420 912	-1 449 330
NETTO	-1 256 395	-1 326 654	-1 393 051	5,0	-1 420 912	-1 449 330

Poistot	-4 351	-4 278	-4 351	1,7	-4 438	-4 527
TULOS	-1 260 746	-1 330 932	-1 397 402	5,0	-1 425 350	-1 453 857

Toimintaympäristö ja sen muutokset:

Pirkkalan lukio on viime vuosina ollut yksi nopeimmin kasvavista lukioista Tampereen seutukunnalla. Oman lukion kilpailukyvyyn ylläpitämiseksi ja varmistamiseksi on tehtävä määrätietoista, seutukunnallista yhteistyötä sekä omien palveluketjujen määrittelemiseksi että seudullisen yhteistyön kautta riittävien laadullisten tekijöiden varmistamiseksi.

Uuden lukion suunnittelu koulukeskuksen läheisyyteen käynnistyy v. 2012.

Toiminnalliset tavoitteet:

Tavoite	Tavoitetaso/Seurantatapa
Suunnitelma ja aikataulutus tulevaisuuden lukiopalvelun palveluketjujen määrittelemiseksi.	Pirkkalan lukion laadukkaan ja monipuolisen opetuksen takaamiseksi ollaan aktiivisesti mukana seudulliseen lukioyhteistyöhön tähtäävissä neuvotteluissa sekä valmistellaan Pirkkalan osalta tulevaisuuden palveluketjujen määrittelyitä.

Informatiiviset tunnusluvut:

	TOT 2009	TA 2010	TA 2011	TS 2012	TS 2013
Lukion oppilasmäärä	259	260	260	260	260
Käyttömenot netto/oppilas	4 851	5 149	5 358	5 465	5 574

PIRKKALA-OPISTO

	TP2009	TA2010	TA2011	Muutos-% TA10-TA11	TS2012	TS2013
Tulot	253 948	376 000	500 530	33,1	510 541	520 751
Menot	-934 146	-1 296 584	-1 559 861	20,3	-1 324 784	-1 351 279
NETTO	-680 198	-920 584	-1 059 331	15,1	-814 243	-830 528

Toimintaympäristö ja sen muutokset:

Pirkkala-opisto hallinnoi vapaata sivistystyötä, taiteen perusopetusta ja Pirkkalan nuorten työpajan toimintaa. Yhteinen suunnittelu ja toiminnallinen yhteistyö Pirkan opistoverkostossa tiivistää kurssitarjontaa ja lisää vapaan sivistystyön opintojen valinnan mahdollisuuksia Pirkkalan, Nokian, Lempäälän ja Vesilahden alueilla. Pirkkala-opiston taiteen perusopetuksen tanssitaiteen, kuvataiteen ja teatteritaiteen opetustarjonta on saatavilla ympäristökunnissa ja Pirkkala-opiston asema sen järjestäjänä vakiintuu.

Työpaja jatkaa yhteistyössä Pirkkalan terveyskeskuksen kanssa työttömien terveydenhuollon kehittämistä. Työllisyyden hoidon kehittämissyöryhmä toimii aktiivisesti hallintokuntien yhteisenä foorumina työttömyyden ja syrjäytymisen ehkäisyssä. Työttömyyttä ja työllisyydestä koskevien valtuustoaloitteiden pohjalta toteutetaan tuloksellisuushanke, joka kohdistuu 500 päivää olleiden, pitkäaikaistyöttömien aktivoimiseen kuntouttavan työtoiminnan keinoin ja kunnan hallintokuntien osallistamiseen työllistämistalkoisiin.

Toiminnalliset tavoitteet:

Tavoite	Tavoitetaso/Seurantatapa
Taiteen perusopetuksen seudullinen laajentuminen ja monipuolistuminen osana opistotoimintaa	Musiikin taiteen perusopetuksen oppilasmäärän kasvu yhteistyöverkostossa. Pirkkala-opiston järjestämän tanssitaiteen perusopetuksen oppilasmäärän lisääntyminen yhteistyökuntien alueella. Lasten ja nuorten kuvataiteen seudullisen opetussuunnitelman laatiminen
Vapaan sivistystyön opetustoiminnan seudullisen yhteistarjonnan vakiinnuttaminen (sitova tavoite)	Pirkan opistojen opetustarjonnan yhtenäistäminen aineryhmittäin
Terveystarkastukset kattaviksi kaikille työllistettäville	Terveystodistukset ja tarkastukset, prosentuaalinen lukumäärä.
Työpajan, koulu- ja nuorisotoimen sekä perusturvan yhteistyöfoorumien säännöllinen toiminta syrjäytymisvaarassa olevien nuorten tukemiseksi	Tuettuun koulunkäyntiin osallistuneiden oppilaiden määrä. Työelämään tai opintoihin sijoittuvien syrjäytyneiden määrä
Pitkäaikaistyöttömien aktivoimiseen tähtäävän projektin toteuttaminen hallintokuntien yhteistyönä	Työllistämismäärätyksen täyttämättä jättämisestä aiheutuvan sakkomaksun pieneneminen vuoden 2011 loppuun mennessä. Työllistämistalkoisiin osallistuvien hallintokuntien tarjoamien

	työpaikkojen määrä. Pitkäaikaistyöttömien listalla olevien väheneminen 30%
--	--

Informatiiviset tunnusluvut:

	TOT2009	TA2010	TS2011	TS2012	TS2013
Määrätavoitteet					
Tunnit/vuosi					
-yleissivistävä	7964	8 447	8 900	9 500	9800
-lasten kuvataidekoulu	857	998	1900	1 996	2000
-taidekoulu	484	480	514	514	514
-tanssitaiteen perusopetus			1000	1100	1200
-musiikin perusopetus			900	1200	1400
Taloudelliset tavoitteet					
Käyttömenot oppilas					
-yleissivistävä	193,14	272	281	279	270
-lasten kuvataidekoulu	379,66	323	310	300	290
-taidekoulu	405,03	502	512	522	500
-tanssitaiteen perusopetus			73	80	85
-musiikin perusopetus			129	140	145
Toiminnan laajuustiedot					
Oppilasmäärä 20.9.					
-yleissivistävä	1993	1710	2000	2100	2100
-lasten kuvataidekoulu	158	145	290	300	300
-taidekoulu	80	78	80	80	80
-tanssitaiteen perusopetus			150	170	190
-musiikin perusopetus			35	50	60
Työpajan toiminnan laajuustiedot					
Asiakkaita yhteensä/v.	78	80	80	80	80
-näistä alle 29-vuotiaat	43	45	45	45	45
-näistä 29 v. täyttäneet	35	35	35	35	35

LIIKUNTA- JA NUORISOLAUTAKUNTA

NUORISOTOIMI

	TP2009	TA2010	TA2011	Muutos-% TA10-TA11	TS2012	TS2013
Tulot	19 971	17 400	15 000	-13,8	15 000	15 300
Menot	-307 168	-336 285	-313 877	-6,7	-342 406	-349 254
NETTO	-287 197	-318 885	-298 877	-6,3	-327 406	-333 954

Toimintaympäristö ja sen muutokset:

Nuorisokahvila Nastan kävijämäärä on vakiintunut. Tiloihin ei enempää kävijöitä mahdu. Pirkkalan kunnan lasten ja nuorten määrän kasvu aiheuttaa edelleen paineita kunnan nuorisotyöhön. Nykyisissä tiloissa tähän haasteeseen ei pystytä vastaamaan. Mm. pienryhmätoiminta ja yksilöohjaus kärsivät. Uuden, nykyaikaan soveltuvamman, nuorisotilan suunnittelu aloitettiin 2010, mutta on nyt pysähdyksissä mm. kunnanviraston homeongelmien ja remontin vuoksi.

Kranstolpan leirikeskus on tällä hetkellä soveltumaton lasten leiritoimintaan. Alue vaatii terveystarkastajan hyväksymiä korjaustoimenpiteitä. Leirikysyntä on kuitenkin jatkuvassa kasvussa, joten nuorisotoimi organisoii leirejä muiden kuntien ylläpitämissä leirikeskuksissa.

Nuorisotoimen tavoitteena on vastata erityisnuorisoon kasvaneisiin tarpeisiin entistä tehokkaammin pyrkimällä kehittämään koulu yhteistyötä sekä pienryhmätoimintaa

Toiminnalliset tavoitteet:

Tavoite	Tavoitetaso/Seurantatapa
Nuorisotilasuunnittelu ja saneeraus	Uudet tilat käyttöön talousarviokauden aikana. Myönnetyn valtionavun siirto vuosilta 2010-2011 vuosille 2011-2012.
Koulu yhteistyön edelleen kehittäminen	Kehitetään erityisnuorisotyön malleja yhteistyössä koulujen kanssa
Erytisnuorisotyön tehostaminen	Yksilöohjaus ja pienryhmätoiminta aloitetaan uusien tilojen myötä
Nuorisovaltuuston toiminnan vakiinnuttaminen	Seuranta ja yhteistyö lautakuntatasolla. Nuorisovaltuustolla on edustus useassa lautakunnassa.

Informatiiviset tunnusluvut:

	TOT2009	TA2010	TA2011	TS2012	TS2013
Taloudelliset tavoitteet					
Nuorisotoimen menot					
euroa/asukas	17,39	18,82	17,25	18,50	18,68
euroa/alle 29-vuotias	47,41	51,32	47,02	50,39	50,39

LIIKUNTATOIMI

	TP2009	TA2010	TA2011	Muutos-% TA10-TA11	TS2012	TS2013
Tulot	19 255	17 500	22 000	25,7	22 440	22 889
Menot	-594 742	-585 145	-627 173	7,2	-639 716	-652 511
NETTO	-575 487	-567 645	-605 173	6,6	-617 276	-629 622

Toimintaympäristö ja sen muutokset:

Terveysliikunnan ja erityisliikunnan tarpeet kasvavat edelleen. Nämä ovat keskiössä myös valtakunnallisessa tarkastelussa. Ohjausta ja kenttätöitä toteuttaa kolme vakinaista päätoimista ohjaajaa.

Ulkoilualueita ja – reittejä kehitetään edelleen. Iso-Naistenjärven laavu valmistui kesällä 2010 ja sen aktiivista käyttöä retkikohteena kehitetään liikuntatoimessa.

Urheiluseurojen lukumäärä on vakiintumassa. Uutena Pirkkalaan on perustettu karataseura.

Tiloja ja toimintaedellytyksiä tutkitaan uudella tavalla. Liikuntatalon toimintojen ja mahdollisten liikuntapalvelujen järjestäminen selvitetään. Pirkkalan kunnan liikuntapoliittisen ohjelman päivitystarve tutkitaan.

Toiminnalliset tavoitteet:

Tavoite	Tavoitetaso/Seurantatapa
Liikuntatalon ja sen palveluiden sekä toimintojen uudelleen järjestäminen.	Tarkoituksenmukaisin toimintatapa selvitetään talousarviovuoden aikana.
Erityis- ja terveystoiminnan ohjauksen sekä liikunnasta syrjäytyneiden kaikenikäisten kuntalaisten liikuntapalveluiden kehittäminen edelleen. (sitova tavoite)	Yhteistyötä tiivistetään perusturvan (terveyskeskuksen fysioterapia, Pirkankoivu) kanssa. Terveystoimintakalenteria hyödynnetään asiakkaiden ohjauksessa.
Esteettömän liikuntatilain saaminen liikuntatoimen käyttöön päivääkaan.	Tarkoitukseen sopivia liikuntatiloja kartoitetaan kunnassa.
Yhteistyön kehittäminen seurojen ja muiden yhteistyökumppanien kanssa	Järjestetään yhteisiä koulutus- ja neuvottelutilaisuuksia ja suunnitellaan liikuntatapahtumia yhdessä.
Liikuntapaikkojen ja ulkoilureittien kehittäminen yhdessä teknisen toimen kanssa.	Liikuntatoimi osallistuu ulkoilureittien suunnitteluun. Tekninen toimi vastaa reittien merkitsemisestä ja reittikartaston laatimisesta.

Informatiiviset tunnusluvut:

	TOT2009	TA2010	TA2011	TS2012	TS2013
Taloudelliset tavoitteet					
Liikuntatoimen menot					
euroa/asukas	36,91	34,54	36,20	36,14	36,50

KIRJASTO- JA KULTTUURILAUTAKUNTA

KIRJASTO

	TP2009	TA2010	TA2011	Muutos-% TA10-TA11	TS2012	TS2013
Tulot	33 715	30 000	38 000	26,7	38 760	39 535
Menot	-769 931	-949 604	-924 943	-2,6	-971 080	-990 502
NETTO	-736 216	-919 604	-886 943	-3,6	-932 320	-950 967

Toimintaympäristö ja sen muutokset:

Kunnan väkimäärän kasvu ja uuden pääkirjaston valmistuminen pitävät kirjaston käyttöluvut edelleen korkealla tasolla. Toimipisteet ja aukioloajat pidetään vähintään vuoden 2010 tasolla.

Kirjaston henkilöstöä vahvistetaan suunnitelmakaudella 2012-2013.

Toiminnalliset tavoitteet:

Tavoite	Tavoitetaso/Seurantatapa
Asiakaspalvelun parantaminen (Sitova tavoite)	Asiakastyytyväisyyskyselyt ja -analysointi
Seutuyhteistyön tiivistäminen	Seutukirjastaselvitys valmistuu
Lastenkirjastotyön monipuolistaminen.	Kirjallisuusteemaviikko vuoden aikana
Verkkokirjaston kehittäminen	Piki-Arena asiakaskäyttöön 8.2.2011

Informatiiviset tunnusluvut:

Kirjastolaitos	TOT2009	TA2010	TA2011	TS2012	TS2013
Määrätavoite/lainat/vuosi	319 992	330 000	340 000	345 000	350 000
Laatutavoite/hankinta/vuosi	6 590	6 500	6 500	6 500	6 500
Kirjastotoimen menot euroa/asukas	46,62	56,05	54,95	54,86	55,41

KULTTUURITOIMI

	TP2009	TA2010	TA2011	Muutos-% TA10-TA11	TS2012	TS2013
Tulot	4 527	2 500	3 600	44,0	3 672	3 745
Menot	-246 466	-192 328	-224 448	16,7	-236 801	-241 537
NETTO	-241 939	-189 828	-220 848	16,3	-233 129	-237 792

Toimintaympäristö ja sen muutokset:

Kulttuuritoimi profiloituu edelleen lasten ja nuorten kulttuuriin. Pirkkalan väestön kasvu painottuu nuoriin perheisiin, vaikka väestön suhteellinen ikääntyminen myös näkyy.

Pirkkalan vahvaa kuvataidetta ja sen perinnettä tuetaan ja vahvistetaan. Taidekenttä vahvistuu myös Allan Salon säätiön kokoelman ja lahjoituksen myötä. Tasoja nostaa lisäksi kesällä 2010 käyttöön otettu näyttelytila sekä ammattimaisen näyttelyvalvojan palkkaaminen syksyllä 2010.

Kulttuuritoimen tilantarpeita tarkastellaan edelleen suunnitelmakaudella. Lasten talo Ransulan suunnittelu ja toteuttaminen Rantaniittyyn aloitetaan.

Kulttuuristrategian viitoittamia kehityskulkuja tarkennetaan uuden kuntastrategian mukaisiksi. Kulttuuriympäristöohjelman valmistelu kaavoitus- ja ympäristöosaston tukena on osa tätä.

Toiminnalliset tavoitteet:

Tavoite	Tavoitetaso/Seurantatapa
Panostus lasten ja nuorten kulttuuriin.	Koordinoidaan kulttuuritarjontaa päiväkotien ja koulujen kulttuuriyöryhmien kanssa sekä osallistutaan seutukunnan nuorten tapahtumien Kultour –suunnitteluun.
Anima Bircalensis –kulttuurijuhlan jatkosuunnittelu.	Tapahtuma toteutetaan yhteistyössä kolmannen sektorin kanssa v. 2012
Kulttuurimatkailun kehittäminen yhdessä elinkeinotoimen kanssa. (Sitova tavoite)	Järjestetään yhteisiä kehittämistilaisuuksia ja toteutetaan valikoituja hankkeita, esimerkkinä Lasten talo Ransula –hanke.
Kulttuuriympäristöohjelman laatimiseen osallistuminen osana kuntastrategiaa.	Osallistutaan valmisteluun yhdessä kaavoituksen ja kunnallistekniikan kanssa.

Informatiiviset tunnusluvut:

	TOT2009	TA2010	TA2011	TS2012	TS2013
Taloudelliset tavoitteet					
Kulttuuritoimen menot euroa/asukas	14,92	11,35	13,40	13,38	13,51

TEKNINEN OSASTO

TEKNINEN LAUTAKUNTA

TEKNINEN HALLINTO

	TP2009	TA2010	TA2011	Muutos-% TA10-TA11	TS2012	TS2013
Tulot	233					
Menot	-349 773	-386 424	-442 468	14,5	-451 317	-460 343
NETTO	-349 540	-386 424	-442 468	14,5	-451 317	-460 343

Toimintaympäristö ja sen muutokset:

Tekniseen hallintoon kuuluu teknisen osaston keskitetyt talous- ja hallintopalvelut. Tehtävänä on huolehtia lautakuntavalmistelusta, päätösten täytäntöönpanosta, toiminnan kehittämisestä sekä valmistella osaston talousarvio ja tilinpäätösaasiat. Tekniseen hallintoon kuuluu talousarviossa tilapalvelun rakennuttajatehtävät.

Talousarvio sisältää uuden teknisen johtajan palkkauksen 1.4.2011 alkaen.

Toiminnalliset tavoitteet:

Tavoite	Tavoitetaso/Seurantatapa
Sitova tavoite: Teknisten palveluiden laadun ja kannattavuuden parantaminen	Laadukkaat tekniset palvelut, tavoitetaso 3 (asteikko 1-4)/ palvelutyytyväisyystutkimus valtuustokauden alussa.
Asioiden käsittelyn joustavuus.	Vastaus asiakkaiden kyselyihin heti tai selvitys käsittelyn etenemisestä kahdessa viikossa/ tilastointi.
Tiedonkulun parantaminen.	Toimiva viestintä teknisen osaston sisällä ja asiakkaisiin päin. Tavoitettavuuden parantaminen internetin ja puhelimen kautta./Sisäinen arviointi kerran vuodessa.
Kustannusarvioiden luotettavuus ja aikataulujen pitävyys.	Raportointi tekniselle lautakunnalle kuukausittain. Kustannusarvioiden poikkeama +/- 10 %.

TILAPALVELU

	TP2009	TA2010	TA2011	Muutos-% TA10-TA11	TS2012	TS2013
Tulot	7 366 425	7 293 265	7 649 709	4,9	7 697 557	7 851 511
Menot	-5 219 208	-5 259 519	-5 697 489	8,3	-5 780 683	-5 895 185
NETTO	2 147 217	2 033 746	1 952 220	-4,0	1 916 874	1 956 326

Poistot	-1 990 134	-2 153 760	-2 039 729	-5,3	-2 080 314	-2 121 709
TULOS	157 083	-120 014	-87 509	-27,1	-163 440	-165 383

Toimintaympäristö ja sen muutokset:

Tilapalvelu huolehtii kunnan omistamien kiinteistöjen ylläpidosta, rakentamisesta, peruskorjauksesta, teknisestä kunnossapidosta ja siivouksesta. Hallintokuntien kanssa on tehty kirjalliset vuokrasopimukset, jotka sisältävät myös pääomavuokran.

Toiminnalliset tavoitteet:

Tavoite	Tavoitetaso/Seurantatapa
Tilapalvelun toiminnan kehittäminen yhdessä henkilöstön ja asiakkaiden kanssa.	Nettobudjetilla toimiva tulosityksikkö, joka tuottaa hallintokuntien tarvitsemat palvelut kilpailukykyiseen hintaan. Palvelujen laatua seurataan säännöllisillä kehitys- ja palautekeskusteluilla henkilöstön ja asiakkaiden kanssa.
Siivouksen ja kiinteistönhoidon työtyytyväisyyden lisääminen	Siivouksessa ja kiinteistönhoidossa on siirrytty vuoden 2009 alusta tiimityömuotoiseen työskentelyyn. Tiimityön kehittäminen. Työtyytyväisyyskysely vuosittain, tavoitetaso 4
Siivouksen ja kiinteistönhoidon tason määrittely	Mitoituksen mukainen laatutaso/Arviointi tilinpäätöksessä
Kuntastrategia: Laadukas, aikaa kestävä rakennussuunnittelu ja –toteutus rakennuksissa. Hankkeiden rakennuskustannukset perustuvat laadittuihin suunnitelmiin.	Rakennussuunnittelun laadunhallintajärjestelmä käytössä 31.12.2011./ arviointi tilinpäätöksessä Toiminnalliset ja terveelliset tilat. Rakennuskustannusten vertaaminen suunnitelmien pohjalta laadittuihin kustannusarvioihin ja asiakaspalaute.
Kilpailukykyinen vuokrataso/ ympäristökuntien julkisten rakennusten vuokrat	Ympäristökuntien julkisten rakennusten vuokrien keskitaso, vertailu kerran vuodessa. Valtakunnallinen vertailu KTI - kiinteistötiedon toimesta
Sitova tavoite: Tilapalvelun kiinteistöt toimivat 0- budjetilla.	0-budjetilla /tilinpäätösraportti.
Sitova tavoite: Kiinteistökantaa ei päästetä rapistumaan. Korjausvelan määrittäminen.	Vuosikorjausten suorittamiseen 150.000 euroa /vuosikatselmukset. Korjausvelan määrittely tehty 31.12.2011 mennessä.
Ympäristötavoitteet: Uudis- ja korjaustoiminnassa otetaan huomioon rakennusten elinkaari sekä terveellisyys ja kierrätettävyys.	Tilojen terveellisyys / jatkuva seuranta
Pirkkalan energiaohjelman vuoden 2011 toimintasuunnitelman toteuttaminen.	Energiakatselmusten ja korjausten suorittaminen/ kulutusseuranta. Energiansäästön yhteistyökumppani valittu

	2009. (TAC Energy Solutions)
Kyöstin kerhotalon käyttötarkoituksen kartoitus ja tilojen siivous.	Suoritetaan vuoden 2011 aikana.

Informatiiviset tunnusluvut:

	TOT2009	TA20010	TA2011	TS2012	TS2013
Laatutavoitteet					
Hallintokuntien tyytyväisyys tilapalvelun toimintaan (asiakaskysely, arvosana 1-5)					
- kiinteistönhoito	3,3		4	4	4
- ulkoalueiden hoito	3,3		4	4	4
- kunnossapito	3,3		4	4	4
- siivous	3,3		4	4	4
Taloudelliset tunnusluvut					
€/htm ² /kk)	6,77	6,44	6,89	6,89	6,89
Kiinteistöjen ylläpito	0,11	0,10	0,15	0,15	0,15
Hallinto	0,81	0,70	0,72	0,72	0,72
Hoito ja huolto	2,60	2,73	2,81	2,81	2,81
Siivous	1,79	1,64	1,96	1,96	1,96
Energia ja vesi	1,17	1,05	0,99	0,99	0,99
Kunnossapito	0,29	0,23	0,26	0,26	0,26
Muut ylläpitokustannukset (sisältää jätehuollon, ulkoilualueiden ja erityislaitahuollon)					
Laajuustiedot					
Kunnossapidettävät rakennukset	54	54	74	74	74
Kunnossapidettävät osakkeet	21	20	15	15	15
Huoneistoala m ²	56900	59427	61078	61078	61078
Tilavuus	273545	282647	286848	286848	286848
Siivottava pinta-ala m ² , oma	44205	44205	45600	45600	45600
Siivottava pinta-ala m ² , urakoitu	5890	8165	7466	7466	7466
Siivottava yhteensä m ²	50140	52370	53066	53066	53066
Energiatehokkuus	2008	2009	2010	2012	2013
Ominaiskulutus / lämpö	34,8 kWh/m ³	38,7			
Ominaiskulutus / sähkö	19,0 kWh/m ³	13,5			
Ominaiskulutus / vesi	167,41 l/m ³	175,5			

Kulutuseurannassa käytetään Motivalle ilmoitettavia kulutuksia.

KUNNALLISTEKNIikka

	TP2009	TA2010	TA2011	Muutos-% TA10-TA11	TS2012	TS2013
Tulot	934 050	472 423	667 434	41,3	680 783	694 398
Menot	-2 891 170	-2 967 988	-2 970 813	0,1	-3 136 002	-3 198 722
NETTO	-1 957 120	-2 495 565	-2 303 379	-7,7	-2 455 219	-2 504 324

Poistot	-1 258 867	-1 272 900	-1 257 544	-1,2	-1 282 695	-1 308 349
TULOS	-3 215 987	-3 768 465	-3 560 923	-5,5	-3 737 914	-3 812 673

Toimintaympäristö ja sen muutokset:

Kunnallistekniikka huolehtii liikenneväylien sekä virkistys- ja viheralueiden yhdyskuntateknisestä suunnittelusta, rakentamisesta sekä kunnossapidosta. Palveluperiaate toteutetaan tuotteen koko elinkaari huomioiden, laadukkaasti ja kustannustehokkaasti. Asuinalueiden ja liikenneympäristön turvallisuuteen ja viihtyisyyteen kiinnitetään erityistä huomiota. Joukkoliikennettä kehitetään ja osallistutaan seudulliseen joukkoliikennetoimintaan.

Toiminnalliset tavoitteet:

Tavoite	Tavoitetaso/Seurantatapa
Pirkkala pidetään edelleen Suomen liikenneturvallisimpana kuntana.	Seurataan poliisin tietoon tulleita liikenneonnettomuuksien vuosiraportteja, liikennevakuutusyhdistyksen henkilövahinkojen vuosiraportteja ja asiakaspalautetta. Parantamistoimet edellyttävät saumatonta yhteistyössä maankäyttöyksikön ja muiden osallisten kanssa.
Laadukas suunnittelu	Suunnittelussa tiedostetaan kohteen laatutekijöiden lisäksi myös käyttökulut sekä ympäristö- ja turvallisuusvaikutukset pitkällä 20 -50 vuoden aikavälillä yhteistyössä maankäyttöyksikön ja muiden osallisten kanssa.
Sitova tavoite: Omajohtoisen rakentamisen ja kunnossapidon laatu ja tehokkuus kilpailukykyistä urakointiin verrattuna.	Verrataan omajohtoisten työkohteiden laatua ja kustannuksia urakkakohteisiin ja ympäristökuntien vastaaviin työsuorituksiin.
Sitova tavoite (kuntastrategiasta): Rakennetun ympäristön laadun arvioiminen	Viheralueiden laatu hyvä /Palvelutyytyväisyystutkimus viheralueista valmis 31.12.2011.
Yleiset alueet pidetään hyvässä kunnossa kilpailukykyiseen hintaan.	Käytetään yleisesti hyväksytyjä laaturajoja ja -mittareita kuten liikenneväylien alueurakoinnissa. Viheralueilla ja auruksissa noudatetaan lautakunnan hyväksymiä hoitorajoja ja -luokituksia sekä viranomaisen turvallisuus-tarkastuksissa tekemiä määräyksiä.

Kuntalaisten palvelutyytyväisyyden parantaminen	Edellinen palvelutyytyväisyystutkimus on tehty 2009. Tuleva tehdään 2012.
---	---

Informatiiviset tunnusluvut:

	TOT2009	TA2010	TA2011	TS2012	TS2013
Laatutavoitteet					
Palvelutyytyväisyystutkimus (kuntalaispalaute, asteikko 1-4)	Tutkimus	Ei tutkimusta	Ei tutkimusta		
- katujen kunto ja puhtaanapito, taajamat	2,74	2,8	2,8	2,8	2,8
- jalankulku ja pyöräteiden hoito	2,91	2,9	2,9	2,9	2,9
- lumenauraus kotikadulla	2,65	2,8	2,8	2,8	2,8
- lumenauraus pääkadulla	3,15	3,1	3,1	3,1	3,1
- yksityisteiden kunto	2,44	2,4	2,4	2,4	2,4
- puistojen ja virkistysalueiden hoito	3,22	3,0	3,0	3,0	3,0
- leikkipaikkojen siisteys ja varusteiden kunto	3,06	3,0	3,0	3,0	3,0
- urheilukenttien hoito kesällä	3,11	3,0	3,0	3,0	3,0
- latujen hoito	3,25	3,0	3,0	3,0	3,0
- kaukalot ja luistinradat			3,0	3,0	3,0
Taloudelliset tunnusluvut:					
Joukkoliikenne €/asukas	9,57	8,93	9,63	9,82	10,01
Kadut €/m ²	1,00	1,16	1,14	1,16	1,18
Ulkovalaistus €/piste	59,71	46,84	54,82	55,91	57,03
Yksityistiet, hoitosopimustie €/km	928	1244	1047	1068	1089
Rakennetut viheralueet €/m ²	0,54	0,50	0,52	0,53	0,54
Leikkipaikat €/kpl	1393	1106	1641	1674	1707
Taajamametsät €/ha	293	255	262	267	272
Venesatamat netto €/v.	+9887	+8974	+6509	+6639	+6772
Uimarannat ja -paikat €/kpl	2001	1534	2066	2107	2149
Matonpesupaikat €/kpl	12594	12270	12881	13138	13401
Kaukalot ja luistinradat €/kpl	13892	11506	15338	15645	15957
Urheilu- ja pallokentät €/m ²	1,25	1,17	1,23	1,25	1,27
Hiihtoladut ja ulkoilureitit €/km	1813	2164	2436	2484	2534
Toiminnan laajuustiedot					
Kadut m ²	476015	457424	*)517312	517312	517312
Ulkovalaistus, pisteet	3785	3850	3955	3955	3955
Yksityistiet, km	53	53	*)62,5	62,5	62,5
Leikkipaikat, kpl	28	28	28	28	28
Taajamametsät, ha	190	190	190	190	190
Rakennetut puistot, ha	38	38	38	38	38
Laituripaikat, kpl	106	106	124	124	124
Rantapaikat, kpl	440	440	451	451	450
Uimarannat ja -paikat, kpl	14	10	10	10	10

Matonpesupaikat, kpl	2	2	2	2	2
Kaukalot ja luistinradat, kpl	6	6	6	6	6
Urheilu- ja palloilukentät, m ²	94000	94000	94000	94000	94000
Hiihtoladut ja ulkoilureitit, km	28	29	29	29	29

*) Katerekisterin mukaan tarkistettu määrä.

PELASTUSTOIMI

	TP2009	TA2010	TA2011	Muutos-% TA10-TA11	TS2012	TS2013
Tulot						
Menot	-972 959	-1 031 192	-1 039 406	0,8	-1 080 000	-1 114 000
NETTO	-972 959	-1 031 192	-1 039 406	0,8	-1 080 000	-1 114 000

Toimintaympäristö ja sen muutokset:

Pelastustoimen palvelut ostetaan Tampereen aluepelastuslaitokselta. Keskuspaloasema sijaitsee Tampereella. Pirkkalan aluepaloasema on Linnakallion alueella, jossa ovat myös sairaankuljetuspalvelut. Sopimuspalokuntana toimii Pirkkalan VPK kuntakeskuksessa.

VESIHUOLTOLAITOS

	TP2009	TA2010	TA2011	Muutos-% TA10-TA11	TS2012	TS2013
Tulot	2 679 829	2 862 726	1 125 000	-60,7	511 383	521 610
Menot	-1 657 607	-1 847 000	-571 500	-69,1	-50 000	-50 000
NETTO	1 022 222	1 015 726	553 500	-45,5	461 383	471 610

Poistot	-501 354	-510 513	-501 355	-1,8	-511 382	-521 609
TULOS	520 868	505 213	52 145	-89,7	-49 999	-49 999

Talousarviossa on otettu huomioon tavoitteena oleva Pirkkalan kunnan ja Tampereen Veden välillä sovittu aikataulu, minkä mukaan Tampereen Vesi aloittaa Pirkkalan vesihuollon operoinnin koko laajuudessaan 1.4.2011 alkaen. Sopimusneuvottelut asiasta ovat käynnissä ja pitkäaikainen yhteistyösopimus pyritään tuomaan valtuuston päätettäväksi viimeistään alkuvuodesta 2011.

Pirkkalan kunta ei korota vesihuoltomaksuja vuoden 2011 alusta. Maksut ovat olleet samat jo vuodesta 2008 alkaen. Tampereen Vesi ehdottaa jätevesimaksuun 3 sentin korotusta 2011 alkaen, puhdasvesimaksu pysyy entisenä.

Tampereen verottomat taksat ovat: vesi: 0,84 €/m³ ja jätevesi 1.27 €/m³. Tampereella on lisäksi käytössä perusmaksu, mikä korottaa maksuja noin 10 %:n verran. Pirkkalassa on voimassa olevat kulutusmaksut ovat: vesi 1,34 €/m³ ja jätevesi 1,82 €/m³.

Peruspääoma on 4.901.585 euroa, josta tuottovaatimus on 73.524 euroa (1,5 %). Tätä vielä tarkistetaan.

Toimintaympäristö ja sen muutokset:

Pirkkalan kunta on solminut Tampereen Veden kanssa sopimuksen vesihuollon yhteistyötä, joka astui voimaan 1.9.2007. Tampereen Vesi huolehtii Pirkkalan vesihuollon asiakaspalvelusta sekä verkostojen ja laitteiden käytöstä ja kunnossapidosta sekä laskuttaa asiakkailta maksutulot. Lähtökohtana on, että operointisopimus on voimassa 30-vuotta tämän jälkeen vuoden kerrallaan, mikäli sitä ei irtisanota.

Käyttöoikeussopimukseen sisältyy enintään kolmen vuoden sopeutumisjakso, jonka aikana toimintaprosessit sopeutetaan yhteen, määritellään tarvittavien tehtävien määrä ja laatu sekä kustannustaso. Sopeutumisajanjaksolla Tampereen Vesi ei maksa käyttöoikeusvuokraa, vaan Pirkkala määrittelee ja saa käyttöönsä vesihuoltolaitoksensa maksut.

Sopeutumisjakson jälkeen Pirkkalan vesilaitoksen toiminta-alueella taksat määräytyvät samoin perustein kuin Tampereen Veden toiminta-alueella. Taksat sidotaan Tampereen kulloinkin voimassa oleviin taksoihin erikseen määritettävillä kertoimilla.

Vesihuoltolaitos on edelleen Pirkkalan omaisuutta. Kunta sitoutuu saneeraamaan verkostot niin, että niiden kunto on samalla tasolla kuin Tampereella. Pirkkalan alueella noudatettavat liittymismaksut määrittää Pirkkala ja kunta saa myös niistä tulevat tulot. Vesihuollon liittymismaksut uudistettiin vuonna 2010.

Toiminnalliset tavoitteet:

Tavoite	Tavoitetaso/Seurantatapa
Sitovat tavoitteet: Vesihuollon yhteistyön sopeuttaminen 31.3.2011 Tampereen Veden kanssa. Lopullinen sopimus Tampereen Veden kanssa. Vesihuollon toiminta-alueen päivittäminen. Vesihuollon kehittämissuunnitelman päivittäminen	Raportointi neljännesvuosittain. 1.4.2011 alkaen. Suunnitelma valmis 2010 loppuun mennessä ja suunnitelmien pitäminen ajan tasalla. Suunnitelma valmis 31.12.2011 mennessä.
Laatutavoite: Jaetun veden laatu	Täyttää asetuksen vaatimukset /Talovesi- ja jätevesihuollon tarkkailuohjelman raportti

Informatiiviset tunnusluvut:

	TOT2009	TA2010	TA2011	TS2012	TS2013
Taksat (alv 0 %)					
- puhdas vesi €/m ³	1,34	1,34	1,34	Tampereen Veden sopimus	Tampereen Veden sopimus
- jätevesi €/m ³	1,82	1,82	1,82		
Taloudelliset tavoitteet					
- laskuttamattoman veden osuus, %	26,6	15	15	Tampereen Veden sopimus	Tampereen Veden sopimus
- laskuttamattoman jäteveden osuus	31,2	25	25		

IV INVESTOINTIOSA

YHDISTELMÄ INVESTOINTIOSAN HANKERYHMIEN LOPPUSUMMISTA

Talousarvio 2011 ja suunnitelmavuodet

	TP 2009	TA 2010 + Muutos	TA 2011	TS 2012	TS 2013
Kunnanhallitus					
menot	-4 534 320	-10 660 000	-660 000	-490 000	-490 000
tulot	261 446	270 000	270 000	270 000	270 000
Ympäristölautakunta					
menot	-104 420	0	0	0	0
Perusturvalautakunta					
menot	-72 410	-23 000	-157 000	-8 000	-25 000
Kasvatus- ja opetuslaut.					
menot	-53 745	-141 000	-90 000	-60 000	-60 000
Liikunta- ja nuorisolaut.					
menot	0	-45 000	0	0	0
Kirjasto- ja kulttuurilaut.					
menot	0	-409 000	0	-50 000	0
Tekninen toimi					
menot	-104 180	-100 000	-40 000	-40 000	-40 000
Menot Yhteensä	-4 869 075	-11 378 000	-947 000	-648 000	-615 000
tulot	261 446	270 000	270 000	270 000	270 000
nettomeno	-4 607 629	-11 108 000	-677 000	-378 000	-345 000
Tilapalvelu					
menot	-619 158	-2 859 700	-6 252 500	-10 260 900	-3 961 500
tulot	0	0	0	1 000 000	0
nettomeno	-619 158	-2 859 700	-6 252 500	-9 260 900	-3 961 500
Kunnallistekniikka					
menot	-4 191 846	-4 665 000	-4 492 000	-9 727 000	-8 019 000
tulot	13 000	0	0	0	0
nettomeno	-4 178 846	-4 665 000	-4 492 000	-9 727 000	-8 019 000
Investoinnit yhteensä					
menot -	-9 680 079	-18 902 700	-11 691 500	-20 635 900	-12 595 500
tulot	274 446	270 000	270 000	1 270 000	270 000
nettomeno	-9 405 633	-18 632 700	-11 421 500	-19 365 900	-12 325 500

INVESTOINTIOSA HANKERYHMITÄIN

Talousarvio 2011 ja suunnitelmavuodet

INVESTOINNIT YHTEENSÄ	TA2011	TS2012	TS2013
Menot	-11 691 500	-20 635 900	-12 595 500
Tulot	270 000	1 270 000	270 000
Nettomeno	-11 421 500	-19 365 900	-12 325 500

Kunnanhallitus	TA2011	TS2012	TS2013
Menot	-660 000	-490 000	-490 000
Tulot	270 000	270 000	270 000
Nettomeno	-390 000	-220 000	-220 000

Kunnanhallitus

Menot

Maanostot	-300 000	-300 000	-300 000
Irtain omaisuus	-40 000	-20 000	-20 000
Ruokapalvelun irtain omaisuus	-20 000	-20 000	-20 000
Arvopaperit	-150 000	-150 000	-150 000
Lentokentän terminaalin saneeraus	-150 000		

Tulot

Maanmyyntitulot	240 000	240 000	240 000
Arvopaperien tuotot	30 000	30 000	30 000

Perusturvalautakunta	TA2011	TS2012	TS2013
Menot	-157 000	-8 000	-25 000
Tulot	0	0	0
Nettomeno	-157 000	-8 000	-25 000

Menot

Vanhainkoti Pirkankoivun irtaimistohankinnat	-15 000	-5 000	-25 000
Terveydenhuollon irtaimistohankinnat	-142 000	-3 000	

Kasvatus- ja opetuslautakunta	TA2011	TS2012	TS2013
Menot	-90 000	-60 000	-60 000
Tulot	0	0	0
Nettomeno	-90 000	-60 000	-60 000

Menot

Sivistystoimiston peruskalustuksen täydentäminen	-30 000		
Peruskoulujen irtaimistohankinnat	-60 000	-60 000	-60 000

Kirjasto- ja kulttuurilautakunta	TA2011	TS2012	TS2013
Menot		-50 000	
Tulot		0	
Nettomeno		-50 000	

Menot

Toivion koulun kirjasto/ monitoimitilan kalustaminen
ja varustaminen

-50 000

Tekninen lautakunta / Tilapalvelu	TA2011	TS2012	TS2013
Menot	-6 272 500	-10 280 900	-3 981 500
Tulot	0	1 000 000	0
Nettomeno	-6 272 500	-9 280 900	-3 981 500

Menot

6032 Tekninen toimi

1101 Teknisen toimen irtain omaisuus (tilapalv.
hankinnat)

-20 000

-20 000

-20 000

6101 Yleishallinnon rakennukset

4807 Kunnanvirasto
(kokonaissuunnittelu, vanhan osan rakentaminen)

-550 000

-4 150 000

-1 260 000

6105 Terveystoimen rakennukset

4821 Terveyskeskus

-105 000

-20 000

6108 Varhaiskasvatuksen rakennukset

4842 Kyöstin I päiväkot

-6 500

4844 Kyöstin II päiväkot

-10 000

-10 000

4847 Pakkalanlyhdyn päiväkot

-6 500

-10 000

4879 Toivion lisätilat (päiväkotitilat)

-170 000

-50 000

4854 Kurikansiiven päiväkot

-15 000

6110 Sosiaalitoimen rakennukset

4860 Vanhainkoti-Palvelukeskus Pirkankoivu

-200 000

-270 000

-20 000

6115 Sivustustoimen rakennukset

4872 Kirkonkylän koulu

-30 000

-415 000

4878 Toivion koulu

-3 750 000

-2 505 900

4882 Uusi koulu ja Nuolialan ruokalan
korjaus

-200 000

-1 750 000

-1 750 000

4884 Yläaste

-331 000

-83 000

-25 000

4896 Monitoimitila nuorison ja muiden ryhmien käyttöön	-600 000	-600 000	
4917 Kranstolppa		-175 000	
4918 Reippi	-26 000		

6120 Teknisen toimen rakennukset

4935 Työ- ja varastokeskus		-398 000	-275 000
4939 Jakamaton/Peruskorjauskohteet	-200 000	-200 000	-150 000

6130 Muut rakennukset

4967 Rantaniitty	-10 000	-40 000	-40 000
---- Allan Salon ateljee	-5 500	-12 500	
4980 Entinen lentokentän paloasema	-50 000		

Tulot

4878 Toivion koulun valtionosuus		1 000 000	
----------------------------------	--	-----------	--

Kunnallistekniikka	TA 2011	TS2012	TS2013
Menot	-4 512 000	-9 747 000	-8 039 000
Tulot	0	0	0
Nettomeno	-4 512 000	-9 747 000	-8 039 000

1101 Irtain omaisuus

Konekannan uusiminen	-20 000	-20 000	-20 000
----------------------	---------	---------	---------

6140 Alueellinen kunnallistekniikka

5001 Turri

Turrin tien kevytväylä välillä Naistenmatkantie-uimarannan liittymä		-176 000	
Kivirannantien kunnallistekniikka	-186 000		

5002 Niemenmaa

Soljantie		-160 000	-160 000
-----------	--	----------	----------

5003 Rantaniitty

Naistenmatkanlahden asemakaava		-300 000	-300 000
--------------------------------	--	----------	----------

5006 Lepomoisio

Perkiöntien kv.Haavistont-Nuijamiehentie		-111 000	-24 000
--	--	----------	---------

5007 Naistenmatka

Suupantorin liikennejärjestely ja ympäristö	-20 000		
Koulutien pysäköintialue	-87 000		
Ratsutilantien kaava nro 185		-341 000	-261 000

TommiLankuja		-51 000	
PyhäoJanpuisto, suunnitelman tarkistaminen ym.		-72 000	-100 000
5008 Kurikka			
Kullaantien 2. päällyste	-33 000		
Hosakuja KaskenpolttaJien jalkakäytävä	-63 000	-7 000	
5009 Huovi			
Tuottotien yritysalue	-212 000	-139 000	
Nuijamiehentien kevytväylä	-29 000		
5010 Vähäjärvi			
Ollikantien toinen päällystyskerros		-52 000	
Vähäjärven rantaraitin peruskorjaus	-21 000	-21 000	
5011 Takamaa			
Takamaan kaavalaajennus, Amiraalinkadun päällyste		-15 000	
Takamaantien kevytväylä	-90 000	-40 000	
5013 Loukonlahti			
Venesataman parantaminen	-107 000		
5014 Pere			
Naistenmatkantien-Isomäentien ja Kaartotien liittymän liikennevalot		-155 000	
Sahan kaava-alue	-363 000	-70 000	
Pereentien kevytväylä Nuolialantie-Pirjolantie	-52 000		
Pereentien kevytväylä Pirjolantie-Naistenmatkantie		-247 000	
Pereenlaakso		-600 000	-425 000
5015 Killo			
Puistolanrinne	-48 000	-20 000	
Killonvainiontien alue	-224 000	-552 000	
Killontorintien liikenneturvallisuuden parantaminen ja vesihuollon saneeraus		-103 000	-16 000
5016 Pakkalankulma			
Kalliotien vesihuolto		-95 000	
Mustimäentielle valot päiväkodille johtavalle kevytväyl.	-11 000		
Mustimäentien ja Kaartotien liikenneturvallisuus		-50 000	
5017 Partolan yritysalue			
Palmrothintie		-21 000	
Koulureitti Pere - Toivio		-500 000	

5018 Toivio

Ojatien parantaminen ja jatk. Patamäenkadulle		-163 000	
Korpitien parantaminen	-135 000	-241 000	
Rakentajakeskuksen kaava nro 218	-80 000		

5019 Huovin yritysalue

Pajatien ja Valimotien parantaminen		-86 000	-43 000
-------------------------------------	--	---------	---------

5021 Vähä-Vaitti

Rinnakkaistie ym		-400 000	-1 000 000
------------------	--	----------	------------

5022 Pirkkalan kylä

Kevytväylä välille Korteniityntie-Reippi	-65 000	-191 000	-191 000
--	---------	----------	----------

5023 Sankila

Färmin alueen vesihuolto	-400 000	-400 000	-393 000
--------------------------	----------	----------	----------

5027 Koivisto

Pohjolan alueen kunnallistekniikka		-175 000	
Sillankorvantien kaava		-303 000	-75 000

5030 Linnakallio/Vaitti

		-2 800 000	-2 300 000
Vesijohtolinja 440m vesitornilta Linnakalliontielle ja paineenkor. asema	-242 000		
Linnakalliontie: katupohjia 400 m	-220 000		
Autokuja: katupohjia 160 m, vesihuoltolinjaa 160 m	-195 000		
Autokeskuksentie: katupohjia 250 m, vesihuoltolinjaa 210 m	-153 000		
Autokeskuksentien kiertoliittymä	-100 000		
Kurikantie ja Jasperintie: päällystys ja viimeistely 3800 m ²	-90 000		
Vaitti	-400 000		

6150 Laajemmat projektit

5101 Katujen saneeraus	-250 000	-250 000	-250 000
-------------------------------	----------	----------	----------

5105 Vesihuollon saneeraus	-300 000	-300 000	-300 000
-----------------------------------	----------	----------	----------

5107 Haja-asutusalueen viemäröintiavustukset	-125 000	-125 000	-125 000
---	----------	----------	----------

5110 Liikuntapaikat

Ulkoilureitit	-26 000	-26 000	-26 000
---------------	---------	---------	---------

Keskusurheilukentän jouksuratojen päällystys		-206 000	
--	--	----------	--

5108 Viheralueiden rakentaminen

Leikkipaikat, peruskorjaus	-30 000	-30 000	-30 000
----------------------------	---------	---------	---------

5109 Uimarannat	-30 000	-31 000	
5115 Liikenneturvallisuusjärjestelyt			
Hidasteet	-15 000		
Litu -kohteet, pienet kiireelliset	-40 000	-52 000	
6160 Muu kunnallistekniikka			
5150 Nimeämättömät kohteet, asunto- ja yritysal.	-50 000	-50 000	-2 000 000

V VESIHUOLTOLAITOKSEN ERITTELY

TULOSLASKELMA

	TP2009	TA2010	TA2011
Liikevaihto	2 411 682	2 647 726	1 071 000
Liiketoiminnan muut tuotot	30 000		
Materiaalit ja palvelut			
Aineet, tarvikkeet ja tavarat	-634 109	-548 000	-161 500
Palvelujen ostot	-960 732	-1 169 000	-365 000
Henkilöstökulut	-35		
Poistot	-501 354	-510 513	-501 355
Liiketoiminnan muut kulut	-963		
Liikelylijäämä / alijäämä	344 488	420 213	43 145
Rahoitustuotot ja kulut			
Muut rahoitustuotot	927		
Korkokulut (ulkoiset)	-771	-306	
Korvaus peruspääomasta	-73 524	-73 524	-18 381
Muut rahoituskulut	-2		
Satunnaiset kulut			
Rahastojen muutos	-90 688		
Ylijäämä / Alijäämä	180 430	346 383	24 764

RAHOITUSLASKELMA

	TP2009	TA2010	TA2011
Tulorahoitus			
Liikeliijäämä / alijäämä	344 488	420 213	43 145
Poistot ja arvonalennukset	501 354	510 513	501 355
Rahoitustuotot ja kulut	-73 370	-73 830	-18 381
Satunnaiset erät			
	<u>772 472</u>	<u>856 896</u>	<u>526 119</u>
Pysyvien vastaavien investoinnit	<u>-1 056 769</u>	<u>-1 065 000</u>	<u>-1 353 000</u>
Rahoitusosuudet	-1 056 769	-1 065 000	-1 353 000
Varsinaisen toiminnan ja investointien kassavirta	-284 297	-208 104	-826 881
Rahoitustoiminta			
Lainakannan muutokset	-13 665	-8 620	
Oman pääoman muutokset			
Liittymismaksujen muutokset			
Muut maksuvalmiuden muutokset	<u>262 135</u>	<u>230 000</u>	<u>230 000</u>
Rahoitustoiminnan nettokassavirta	-35 827	13 276	-596 881

VI LIITTEET

KÄYTTÖTALOUS TEHTÄVÄALUEITTAIN

Valtuustoon nähden sitova taso

SELITYS		TP 2009	TA 2010 + Muutos	TA 2011	TS 2012	TS 2013	Kasvu-% TA10- TA11	Kasvu-% TP09- TA11
Keskusvaalilautakunta	Tuotot	22 626	0	23 000	46 000	0		1,7
	Kulut	-38 464	-2 300	-48 960	-147 000	-2 800	2 028,7	27,3
	Netto	-15 838	-2 300	-25 960	-101 000	-2 800	1 028,7	63,9
Tarkastuslautakunta	Tuotot							
	Kulut	-42 294	-48 912	-49 750	-50 300	-51 300	1,7	17,6
	Netto	-42 294	-48 912	-49 750	-50 300	-51 300	1,7	17,6
Kunnanhallitus	Tuotot	19 401	0	8 000	8 000	8 000		-58,8
	Kulut	-882 840	-1 077 654	-1 122 817	-1 075 732	-1 082 326	4,2	27,2
	Netto	-863 439	-1 077 654	-1 114 817	-1 067 732	-1 074 326	3,4	29,1
Hallinto-osasto	Tuotot	4 021 349	3 779 644	3 845 544	3 847 560	3 856 481	1,7	-4,4
	Kulut	-7 067 368	-7 195 711	-7 519 197	-7 471 507	-7 580 590	4,5	6,4
	Netto	-3 046 019	-3 416 067	-3 673 653	-3 623 947	-3 724 109	7,5	20,6
Maaseutulautakunta	Tuotot							
	Kulut	-31 280	-39 025	-36 930	-36 870	-36 870	-5,4	18,1
	Netto	-31 280	-39 025	-36 930	-36 870	-36 870	-5,4	18,1
Valvonta ja maankäyttö	Tuotot	4 057 888	4 353 100	5 464 000	2 684 600	4 505 200	25,5	34,7
	Kulut	-1 101 377	-1 338 595	-1 406 703	-1 390 292	-1 416 645	5,1	27,7
	Netto	2 956 511	3 014 505	4 057 297	1 294 308	3 088 555	34,6	37,2
Ympäristöterveydenhuolto	Tuotot	1 070 314	1 059 571	1 184 993	1 208 693	1 232 867	11,8	10,7
	Kulut	-1 271 919	-1 183 327	-1 287 940	-1 313 699	-1 339 972	8,8	1,3
	Netto	-201 605	-123 756	-102 947	-105 006	-107 105	-16,8	-48,9
HALLINTO-OSASTO	Tuotot	9 191 578	9 192 315	10 525 537	7 794 853	9 602 548	14,5	14,5
	Kulut	-10 435 542	-10 885 524	-11 472 297	-11 485 400	-11 510 503	5,4	9,9
	Netto	-1 243 964	-1 693 209	-946 760	-3 690 547	-1 907 955	-44,1	-23,9

SELITYS		TP 2009	TA 2010	TA 2011	TS 2012	TS 2013	Kasvu-% TA10- TA11	Kasvu-% TP09- TA11
Perusturvan hallinto	Tuotot	136 989	345 777	347 281	354 227	361 311	0,4	153,5
	Kulut	-733 567	-810 880	-798 651	-814 624	-830 916	-1,5	8,9
	Netto	-596 578	-465 103	-451 370	-460 397	-469 605	-3,0	-24,3
Sosiaalityö ja toimeentuloturva	Tuotot	903 119	860 000	799 500	815 490	831 800	-7,0	-11,5
	Kulut	-5 338 168	-5 472 407	-5 761 778	-5 667 179	-5 780 522	5,3	7,9
	Netto	-4 435 049	-4 612 407	-4 962 278	-4 851 689	-4 948 722	7,6	11,9
Vanhusten palvelut	Tuotot	1 275 149	1 257 600	1 287 100	1 312 842	1 339 099	2,3	0,9
	Kulut	-7 299 618	-7 207 611	-7 702 316	-7 761 097	-7 916 313	6,9	5,5
	Netto	-6 024 469	-5 950 011	-6 415 216	-6 448 255	-6 577 214	7,8	6,5
Terveysthuolto	Tuotot	1 296 119	1 236 300	1 338 492	1 365 262	1 392 567	8,3	3,3
	Kulut	-22 233 266	-23 922 392	-24 467 841	-24 594 822	-25 086 719	2,3	10,1
	Netto	-20 937 147	-22 686 092	-23 129 349	-23 229 560	-23 694 152	2,0	10,5
PERUSTURVA- OSASTO	Tuotot	3 611 376	3 699 677	3 772 373	3 847 821	3 924 777	2,0	4,5
	Kulut	-35 604 619	-37 413 290	-38 730 586	-38 837 722	-39 614 470	3,5	8,8
	Netto	-31 993 243	-33 713 613	-34 958 213	-34 989 901	-35 689 693	3,7	9,3

SELITYS		TP 2009	TA 2010	TA 2011	TS 2012	TS 2013	Kasvu-% TA10- TA11	Kasvu-% TP09- TA11
Kasvatuksen ja opetuksen hallinto	Tuotot							
	Kulut	-425 256	-563 384	-582 752	-582 167	-593 810	3,4	37,0
	Netto	-425 256	-563 384	-582 752	-582 167	-593 810	3,4	37,0
Varhaiskasvatus	Tuotot	1 599 917	1 698 565	1 712 070	1 540 712	1 648 632	0,8	7,0
	Kulut	-11 659 081	-12 486 668	-13 185 332	-13 273 000	-13 398 511	5,6	13,1
	Netto	-10 059 164	-10 788 103	-11 473 262	-11 732 288	-11 749 879	6,4	14,1
Perusopetus	Tuotot	464 994	333 000	552 000	563 040	574 301	65,8	18,7
	Kulut	-14 175 124	-14 494 776	-16 072 886	-16 371 904	-16 699 342	10,9	13,4
	Netto	-13 710 130	-14 161 776	-15 520 886	-15 808 864	-16 125 041	9,6	13,2
Lukio	Tuotot	33 387	12 000	0	0	0	-100,0	-100,0
	Kulut	-1 289 782	-1 338 654	-1 393 051	-1 420 912	-1 449 330	4,1	8,0
	Netto	-1 256 395	-1 326 654	-1 393 051	-1 420 912	-1 449 330	5,0	10,9
Pirkkala-opisto	Tuotot	253 948	376 000	500 530	510 541	520 751	33,1	97,1
	Kulut	-934 146	-1 296 584	-1 559 861	-1 324 784	-1 351 279	20,3	67,0
	Netto	-680 198	-920 584	-1 059 331	-814 243	-830 528	15,1	55,7
Nuorisotoimi	Tuotot	19 971	17 400	15 000	15 000	15 300	-13,8	-24,9
	Kulut	-307 168	-336 285	-313 877	-342 406	-349 254	-6,7	2,2
	Netto	-287 197	-318 885	-298 877	-327 406	-333 954	-6,3	4,1
Liikuntatoimi	Tuotot	19 255	17 500	22 000	22 440	22 889	25,7	14,3
	Kulut	-594 742	-585 145	-627 173	-639 716	-652 511	7,2	5,5
	Netto	-575 487	-567 645	-605 173	-617 276	-629 622	6,6	5,2
Kirjastolaitos	Tuotot	33 715	30 000	38 000	38 760	39 535	26,7	12,7
	Kulut	-769 931	-949 604	-924 943	-971 080	-990 502	-2,6	20,1
	Netto	-736 216	-919 604	-886 943	-932 320	-950 967	-3,6	20,5
Kulttuuritoimi	Tuotot	4 527	2 500	3 600	3 672	3 745	44,0	-20,5
	Kulut	-246 466	-192 328	-224 448	-236 801	-241 537	16,7	-8,9
	Netto	-241 939	-189 828	-220 848	-233 129	-237 792	16,3	-8,7
SIVISTYSOSASTO	Tuotot	2 429 714	2 486 965	2 843 200	2 694 165	2 825 153	14,3	17,0
	Kulut	-30 401 696	-32 243 428	-34 884 323	-35 162 770	-35 726 076	8,2	14,7
	Netto	-27 971 982	-29 756 463	-32 041 123	-32 468 605	-32 900 923	7,7	14,5

SELITYS		TP 2009	TA 2010	TA 2011	TS 2012	TS 2013	Kasvu-% TA10- TA11	Kasvu-% TP09- TA11
Tekninen hallinto	Tuotot	233	0	0	0	0		-100,0
	Kulut	-349 773	-386 424	-442 468	-451 317	-460 343	14,5	26,5
	Netto	-349 540	-386 424	-442 468	-451 317	-460 343	14,5	26,6
Tilapalvelu	Tuotot	7 366 425	7 293 265	7 649 709	7 697 557	7 851 511	4,9	3,8
	Kulut	-5 219 208	-5 259 519	-5 697 489	-5 780 683	-5 895 185	8,3	9,2
	Netto	2 147 217	2 033 746	1 952 220	1 916 874	1 956 326	-4,0	-9,1
Kunnallistekniikka	Tuotot	934 050	472 423	667 434	680 783	694 398	41,3	-28,5
	Kulut	-2 891 170	-2 967 988	-2 970 813	-3 136 002	-3 198 722	0,1	2,8
	Netto	-1 957 120	-2 495 565	-2 303 379	-2 455 219	-2 504 324	-7,7	17,7
Pelastustoimi	Tuotot							
	Kulut	-972 959	-1 031 192	-1 039 406	-1 080 000	-1 114 000	0,8	6,8
	Netto	-972 959	-1 031 192	-1 039 406	-1 080 000	-1 114 000	0,8	6,8
Vesihuoltolaitos	Tuotot	2 679 829	2 862 726	1 125 000	511 383	521 610	-60,7	-58,0
	Kulut	-1 657 607	-1 847 000	-571 500	-50 000	-50 000	-69,1	-65,5
	Netto	1 022 222	1 015 726	553 500	461 383	471 610	-45,5	-45,9
TEKNINEN OSASTO	Tuotot	10 980 537	10 628 414	9 442 143	8 889 723	9 067 519	-11,2	-14,0
	Kulut	-11 090 717	-11 492 123	-10 721 676	-10 498 002	-10 718 250	-6,7	-3,3
	Netto	-110 180	-863 709	-1 279 533	-1 608 279	-1 650 731	48,1	1 061,3
KUNTA YHT:	Tuotot	26 213 205	26 007 371	26 583 253	23 226 561	25 419 997	2,2	1,4
	Kulut	-87 532 581	-92 034 365	-95 808 880	-95 983 893	-97 569 300	4,1	9,5
	Netto	-61 319 376	-66 026 994	-69 225 627	-72 757 332	-72 149 302	4,8	12,9

TYÖLLISTÄMINEN

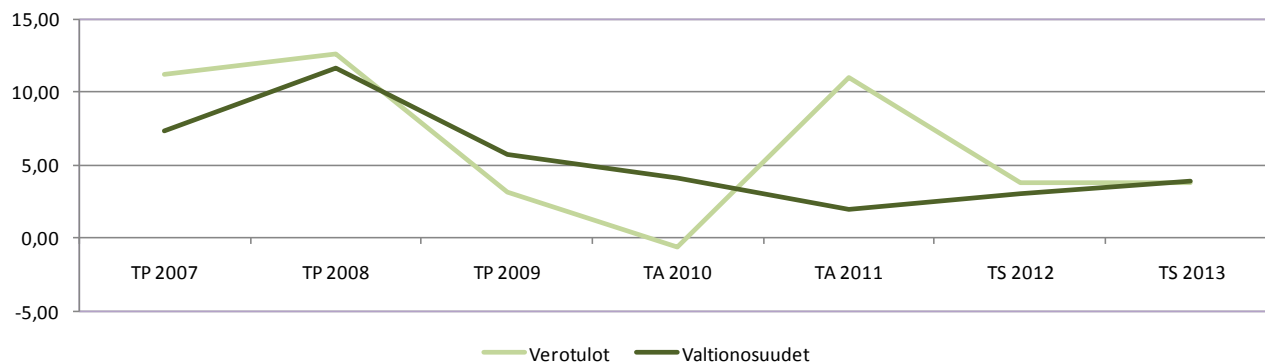
	TP 2009	TA 2010	TA 2011	Muutos-% TA10- TA11	TS 2012	TS 2013
HENKILÖSTÖHALLINTO:						
1061 Tukityöllistäminen						
Tuotot	261 039	160 000	253 000	58,1	258 060	263 221
Kulut	-648 674	-506 220	-531 670	5,0	-542 303	-553 149
Netto	-387 635	-346 220	-278 670	-19,5	-284 243	-289 928
1062 Työvoiman palvelukeskus						
Tuotot	3 503	0	3 500		3 570	3 641
Kulut	-58 044	-70 144	-78 014	11,2	-79 574	-81 165
Netto	-54 541	-70 144	-74 514	6,2	-76 004	-77 524
PIRKKALA-OPISTO:						
3495 Hallinto ja työpaja						
Tuotot	55 906	173 000	182 655	5,6	186 308	190 034
Kulut	-258 784	-504 177	-540 700	7,2	-285 240	-290 944
Netto	-202 878	-331 177	-358 045	8,1	-98 931	-100 910
3496 Nuorten elämän hallinta -proj.						
Tuotot	19 773	0	0		0	0
Kulut	-19 773	-28 132	-29 885	6,2	-30 482	-31 092
Netto	0	-28 132	-29 885	6,2	-30 482	-31 092
TYÖLLISTÄMINEN YHTEENSÄ						
<u>Tuotot</u>	340 221	333 000	439 155	31,9	447 938	456 896
<u>Kulut</u>	-985 275	-1 108 673	-1 180 268	6,5	-937 599	-956 350
<u>Netto</u>	-645 054	-775 673	-741 113	-4,5	-489 661	-499 454

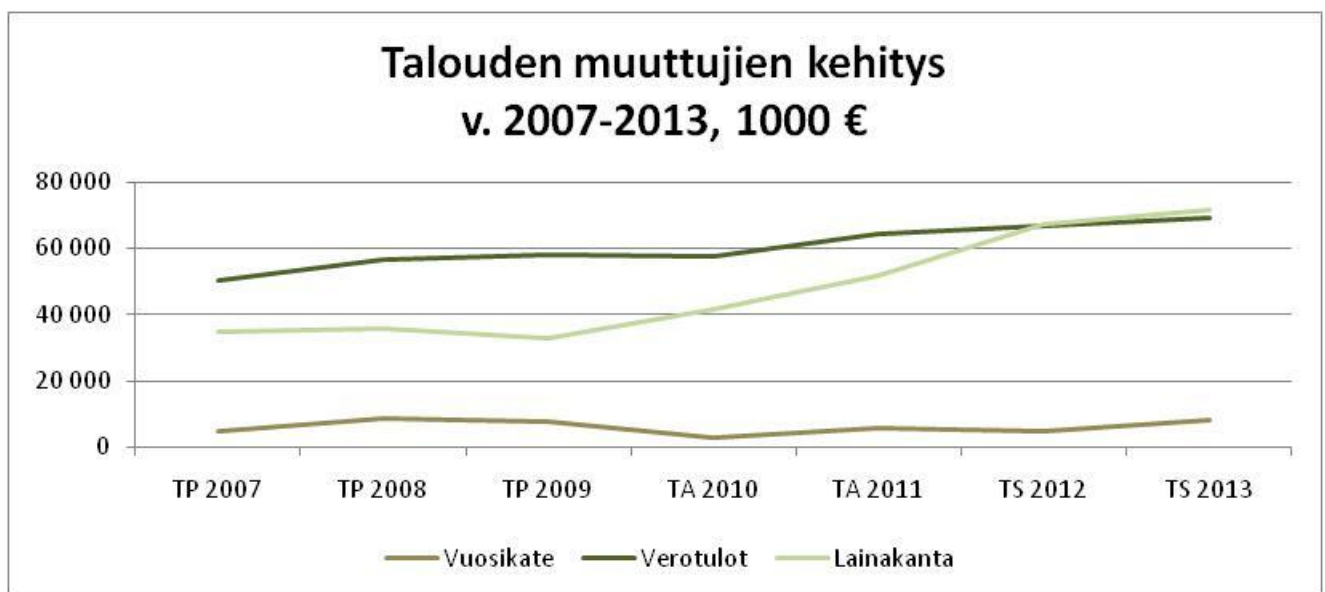
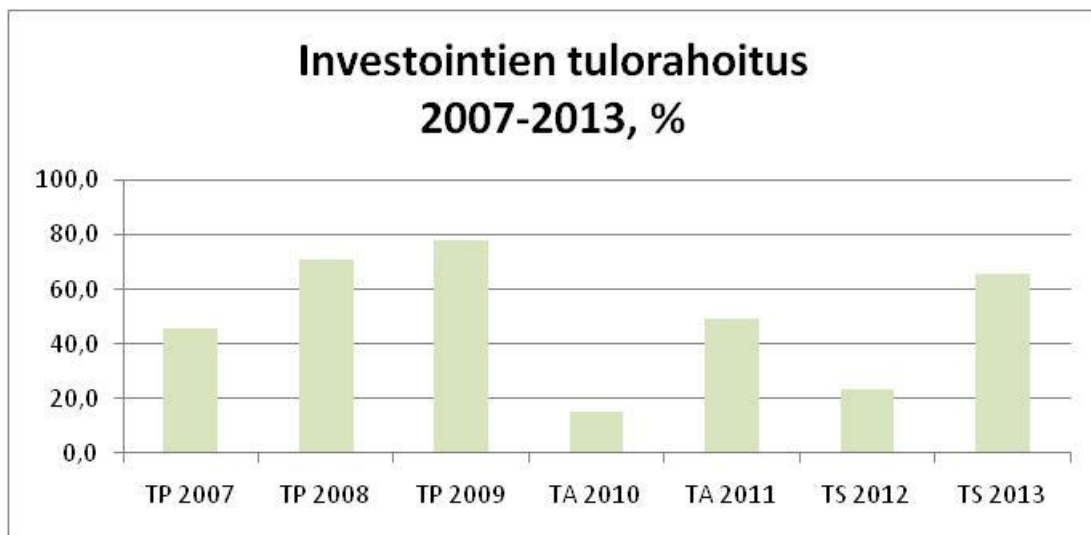
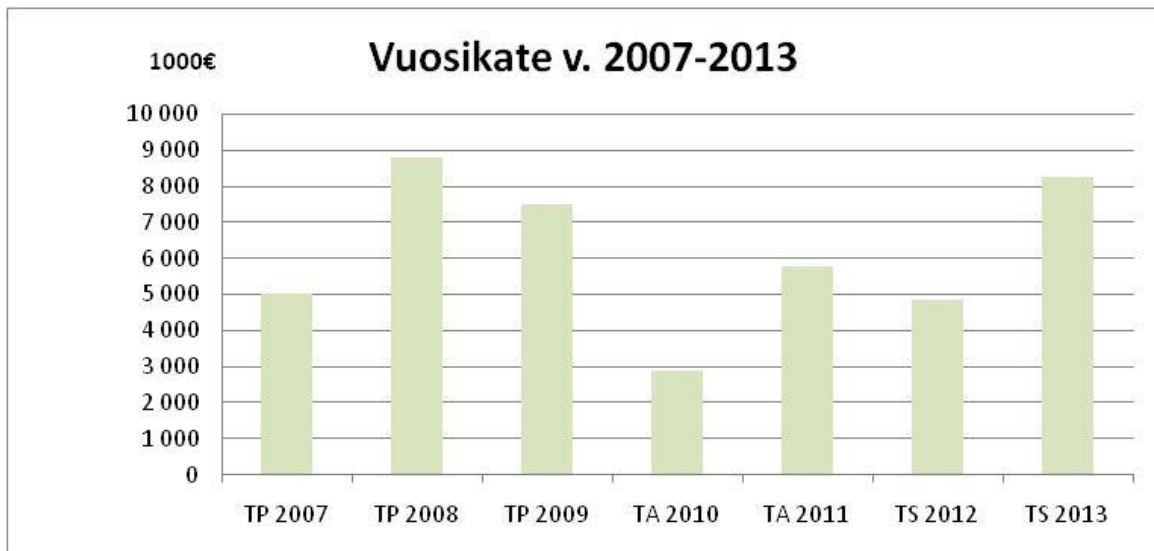
TALOUDEN KEHITYKSEN KUVAAJIA

Talouden muuttujien kehitys v. 2006 - 2013

	TP2006	TP2007	TP2008	TP2009	TA2010	TA2011	TS2012	TS 2013
Verotulot								
1000 EUR	45 073	50 143	56 464	58 214	57 850	64 200	66 600	69 100
Kasvu-%	8,10	11,25	12,61	3,10	-0,63	10,98	3,74	3,75
Valtionosuudet								
1000 EUR	9 378	10 066	11 242	11 887	12 376	12 618	13 000	13 500
Kasvu-%	7,96	7,33	11,68	5,73	4,12	1,96	3,03	3,85
Lainakanta								
1000 EUR	29 132	34 694	35 710	32 829	41 829	50 329	65 829	70 329
Kasvu-%	29,35	19,09	2,93	-8,07	27,41	20,32	30,80	6,84
Lainat €/asukas	1 908	2 197	2 211	1 988	2 446	2 876	3 682	3 856
Vuosikate								
1000 EUR	2 789	5 032	8 819	7 514	2 894	5 787	4 848	8 256
Kasvu-%	-20,15	80,42	75,26	-14,80	-61,48	99,98	-16,24	70,30
Investointien tulo-rahoitus, %								
	27,9	45,9	70,7	77,8	15,3	49,5	23,5	65,5
Poistot								
1000 EUR	3 108	3 457	3 902	4 433	4 631	4 450	4 492	4 579
Kasvu-%	15,14	11,23	12,89	13,62	4,46	-3,90	0,92	1,96
Asukasluku 31.12.								
	15 268	15 788	16 154	16 515	17 100	17 500	17 880	18 240
Kasvu-%	2,64	3,41	2,32	2,23	3,54	2,34	2,17	2,01

Verotulojen ja valtionosuuksien kehitys 2007-2013, %

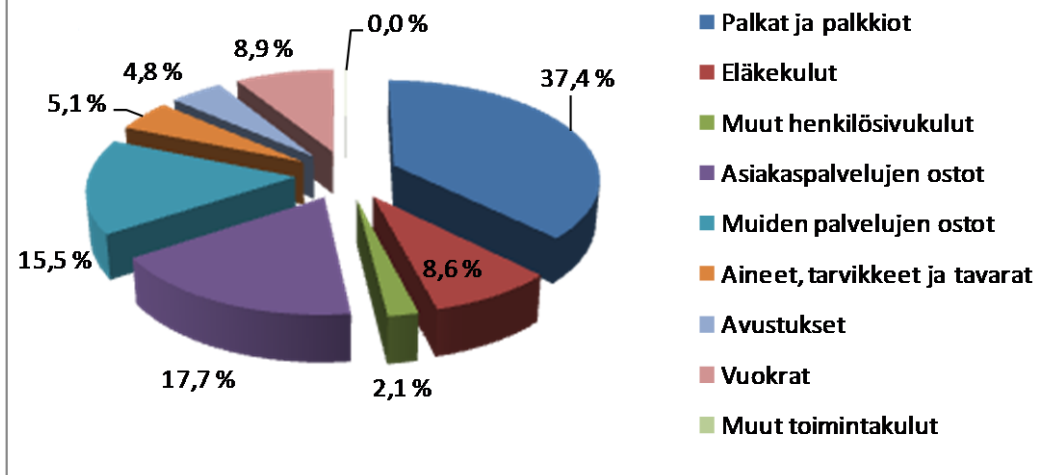




Toimintatuotot ja -kulut v. 2009 - 2011

EUR	TP 2009	TA 2010 +MB	TA 2011	Kasvu-% TP09-TA10	Kasvu-% TA10-TA11
Toimintatuotot					
Myyntituotot	8 315 981	8 312 354	6 503 041	0,0	-21,8
Maksutuotot	4 739 102	5 855 797	6 629 665	23,6	13,2
Tuet ja avustukset	1 782 310	1 352 032	1 644 942	-24,1	21,7
Muut toimintatuotot	11 375 812	10 487 188	11 805 605	-7,8	12,6
Toimintatuotot yhteensä	26 213 205	26 007 371	26 583 253	-0,8	2,2
Toimintakulut					
Henkilöstökulut	-41 425 795	-43 145 594	-45 992 508	4,2	6,6
Palvelujen ostot	-28 702 621	-31 012 933	-31 812 367	8,0	2,6
Aineet, tarvikkeet ja tavarat	-5 089 451	-4 949 498	-4 894 278	-2,7	-1,1
Avustukset	-4 228 941	-4 473 300	-4 576 300	5,8	2,3
Muut kulut	-8 085 772	-8 453 040	-8 533 427	4,5	1,0
Toimintakulut yhteensä	-87 532 581	-92 034 365	-95 808 880	5,1	4,1
TOIMINTAKATE	-61 319 376	-66 026 994	-69 225 627	7,7	4,8

Toimintakulut 2011 (%)



Suurimmat investoinnit TA 2011:ssä	Menot	%-kaikista investoinneista
Toivion koulu	-3 750 000	32,1 %
Linnakallio/Vaitti	-1 400 000	12,0 %
Monitoimitila	-600 000	5,1 %
Kunnanvirasto	-550 000	4,7 %
Investointi menot yhteensä	-11 691 500	

SUURIMMAT KUSTANNUSPAIKAT MENOJEN MUKAAN TA 2011:SSA

Mukana kustannuspaikat, joissa menot ovat yli 1 milj. €

Kustannuspaikka	Menot (TA 2011)	Osasto
Sairaanhoidopiiri	-12 473 260	Perusturvaosasto
Kiinteistöjen ylläpito	-5 528 865	Tekninen osasto
Yläaste	-4 589 976	Sivistysosasto
Avosairaanhoito	-3 338 971	Perusturvaosasto
Vanhainkoti Pirkankoivu	-3 017 598	Perusturvaosasto
Naistenmatkan koulu	-2 887 951	Sivistysosasto
Terveyskeskussairaala	-2 244 313	Perusturvaosasto
Nuolialan koulu	-2 237 830	Sivistysosasto
Kotihoidon tuki	-1 744 000	Sivistysosasto
Suun terveydenhuolto	-1 730 937	Perusturvaosasto
Kotihoito	-1 586 004	Perusturvaosasto
Oma lukio	-1 393 051	Sivistysosasto
Tehostettu palveluasuminen	-1 382 956	Perusturvaosasto
Perhepäivähoito	-1 201 971	Sivistysosasto
Perustoimeentulotuki	-1 200 000	Perusturvaosasto
Muu erikoissairaanhoito	-1 200 000	Perusturvaosasto
Kyöstin päiväkotii	-1 151 726	Sivistysosasto
Pereen päiväkotii	-1 146 300	Sivistysosasto
Nuolialan päiväkotii	-1 102 256	Sivistysosasto
Koulujen jakamaton	-1 040 113	Sivistysosasto
Pelastustoimi	-1 039 406	Tekninen osasto
Tuotantokeittiö	-1 024 350	Hallinto-osasto