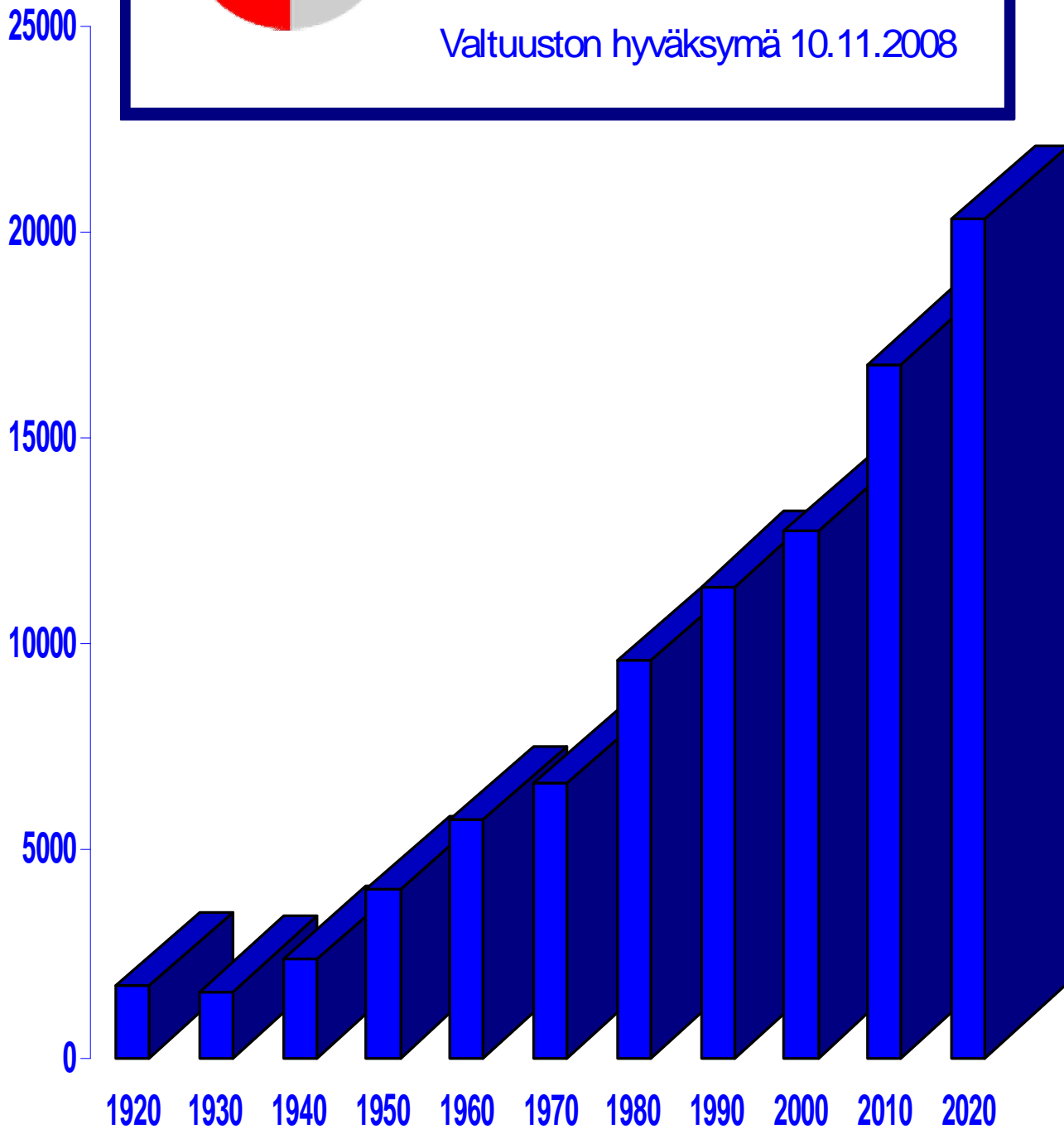


PIRKKALAN KUNTA  
TALOUSARVIO 2009  
TALOUSSUUNNITELMA  
2009-2011

Valtuuston hyväksymä 10.11.2008



Pirkkalan väkiluvun kehitys

# SISÄLLYSLUETTELO

<b>I YLEINEN OSA.....</b>	<b>3</b>
KUNNANJOHTAJAN KATSAUS .....	3
PIRKKALAN KUNTASTRATEGIA – PALVELUJEN PIRKKALA .....	4
TALOUSARVION RAKENNE JA PERIAATTEET LAINSÄÄDÄNNÖSSÄ .....	8
TALOUSARVION SITOVUUS, SEURANTA JA MUUTOKSET .....	9
TALOUSARVION YLEISPERUSTELUJA.....	10
TALOUELLISET LÄHTÖKOHDAT.....	12
TALOUSARVIO 2009 JA TALOUSSUUNNITELMA 2009-2011.....	13
UUDET VAKANSSIT 2009 .....	17
SUUNNITELMAVUOSIEN 2010–2011 HENKILÖSTÖMUUTOKSET .....	21
<b>II TULOSLASKELMA- JA RAHOITUSLASKELMAOSA.....</b>	<b>23</b>
TULOSLASKELMA .....	23
RAHOITUSLASKELMA.....	24
PITKÄAIKAISTEN LAINOJEN MUUTOS.....	25
<b>III KÄYTTÖTALOUSOSA.....</b>	<b>26</b>
KESKUSVAALILAUTAKUNTA .....	26
TARKASTUSLAUTAKUNTA .....	26
KUNNANHALLITUS .....	27
HALLINTO-OSASTO.....	27
TYÖLLISTÄMISYKSIKKÖ .....	29
MAASEUTULAUTAKUNTA.....	30
YMPÄRISTÖLAUTAKUNTA.....	31
VALVONTA JA MAANKÄYTTÖ .....	31
YMPÄRISTÖTERVEYDENHUOLTO.....	33
PERUSTURVALAUTAKUNTA .....	34
PERUSTURVAN HALLINTO .....	35
SOSIAALITYÖ JA TOIMEENTULOTURVA .....	35
VANHUSTEN JA ERITYISRYHMIEN PALVELUT .....	36
LASTEN PÄIVÄHOITO .....	38
TERVEYDENHUOLTO.....	39

KOULUTUSLAUTAKUNTA .....	40
KOULUTOIMEN HALLINTO .....	40
OPETUSTOIMI .....	41
NUORISO- JA LIIKUNTALAUTAKUNTA .....	43
NUORISOTOIMI .....	43
LIIKUNTATOIMI .....	44
KULTTUURI- JA KIRJASTOLAUTAKUNTA .....	45
KIRJASTOLAITOS .....	45
KULTTUURITOIMI .....	45
TEKNINEN LAUTAKUNTA .....	46
TEKNINEN HALLINTO .....	46
TILAPALVELU .....	47
KUNNALLISTEKNIikka .....	49
PELASTUSTOIMI .....	51
VESIHUOLTOLAITOS .....	52
<b>IV INVESTOINTIOSA .....</b>	<b>54</b>
YHDISTELMÄ INVESTOINTIOSAN HANKERYHMIEN LOPPUSUMMISTA .....	54
INVESTOINTIOSA HANKERYHMITÄIN .....	55
<b>V VESIHUOLTOLAITOKSEN ERITTELY .....</b>	<b>61</b>
TULOSLASKELMA .....	61
RAHOITUSLASKELMA .....	62
<b>VI LIITTEET .....</b>	<b>63</b>
KÄYTTÖTALOUS TEHTÄVÄALUEITTAIN .....	63
TALouden KEHITYKSEN KUVAAJIA .....	67

# I YLEINEN OSA

## KUNNANJOHTAJAN KATSAUS

### TUNTEMATONTA KOHTI

Vuoden 2009 talousarviota on laadittu kohtuuttoman poikkeuksellisissa oloissa. Maailmanlaajuinen finanssikriisi on moniaalla jo muuntunut reaalityalouden ongelmiksi, ja on pelättävissä, että niin käy myös Suomessa ja Pirkkalassa.

Syksyn 2008 lähtökohdista vuoden 2009 talousarvion laatiminen on ollut suhteellisen ongelmaton: tulokehitys tuntuu tyydyttävästi riittävän suhteessa kurissa pidettyyn menokasvuun. Koska lähtökohdat saattavat radikaalisti muuttua, ehdotus on pyritty laatimaan varovaiseksi, mutta kukaan ei voi varmasti ennustaa, miten kansantalous tulee jatkossa kehittymään eli riittääkö harjoitettu varovaisuus.

Pirkkalan vuoden 2009 talousarvio on keskeisiltä tunnusosiltaan vähintään tyydyttävää tasoa, monilta osiltaan aiempia vuosia vahvempi. Asukaskohtaisen velkamäärän kasvu kuitenkin edelleen jatkuu investointipaineiden vuoksi, mutta toisaalta kunnalla on myös velkojen vastapainoksi huomattava määrä myyntikelpoista maaomaisuutta.

Vuodesta 2010 ennustetaan tulevan kunnille taloudellisesti hyvin vaikea. Pirkkalan taloudellinen asema on kuitenkin niin vahva, ettei kunnalla tule olemaan erityisiä vaikeuksia selviytyä itsenäisenä kuntayksikkönä jatkossa: taseeseemme on kertynyt melkoisesti ylijäämää viime vuosina. On myös huomattava, että yhteistyö Tampereen kaupungin ja sen ympäristökuntien kanssa on jatkuvasti lisääntymässä monissa kunnallisissa palveluissa ja toiminnoissa, mikä parantaa laatua ja antaa taloudellista liikkumavaraa.

Vuoden 2009 talousarvio on viimeinen, jonka Pirkkalan kunnanhallitus ja valtuusto päättävät kunnanjohtajan valmistelun pohjalta. Tuskin työn luonne paljon muuttuu, vaikka jatkossa pormestari esittelee tämänkin asian, kenties luottamusmiehet sentään pääsevät paremmin vaikuttamaan peruslinjoihin.

Joka tapauksessa Pirkkalan kunnan talous on siinä mallissa, että tästä on pormestarin hyvä jatkaa...

Risto Koivisto  
Kunnanjohtaja



## PIRKKALAN KUNTASTRATEGIA – PALVELUJEN PIRKKALA

*Kuntastrategia on hyväksytty valtuustossa 19.12.2005.*

Kuntastrategian keskeinen tavoite on luoda hyvä, houkutteleva ja viihtyisä elinympäristö asukkaille ja tarjota kehittyneitä palveluja yhdistettynä tasapainoiseen talouteen.

Pirkkalan lähtökohtatekijät

Pirkkala sijoittuu Pirkanmaalla sen keskelle kaupunkiseudulle. Tämä Tampereen kaupunkiseutu on maamme vetovoimaisin kasvukeskus, jonka muodostavat Tampereen, Nokian ja Ylöjärven kaupungit sekä Kangasalan, Lempäälän, Pirkkalan ja Vesilahden kunnat. Noin 320 000 asukkaan kasvava ja monipuolinen seutu on tunnettu paitsi viireistä ja vahvoista kaupungeistaan ja kunnistaan, niin useista menestyksen kivijaloistaan, joita ovat mm. kilpailukykyinen ja innovatiivinen monialaosaaminen ja koulutus sekä vireä elinkeino- ja kulttuurielämä. Toimivan kaupunkirakenteen läheisyydessä ovat vahvuutena myös maaseutu ja monimuotoisen luonnon tarjoamat mahdollisuudet. (Tampereen kaupunkiseudun strategiasta 2005).

Pirkkalan kunnan vahvuudet, heikkoudet, mahdollisuudet ja uhat

<b>VAHVUUDET</b> <ul style="list-style-type: none"><li>☑ Kunnalla on hyvä sijainti Suomessa ja Pirkanmaalla</li><li>☑ Nuoria ja koulutettuja asukkaita on kunnassa paljon</li><li>☑ Pirkkala on imagoltaan houkutteleva ja arvostettu kunta</li><li>☑ Kunnalliset palvelut toimivat ja ne ovat hyvin saavutettavissa</li></ul>	<b>HEIKKOUEDET</b> <ul style="list-style-type: none"><li>☑ Kunnan talouden liikkumavara on pieni</li><li>☑ Kunnan hallinnassa oleva asuntomaareservi on vähäinen</li><li>☑ Kunnan alue on pieni kooltaan, ja osalla on lisäksi rajoitettu käyttöä ja viihtyisyyttä liikennemelun ja muiden käyttörajoitusten vuoksi</li><li>☑ Kunnan ja lähialueiden liikennejärjestelyissä on parantamisen varaa</li></ul>
<b>MAHDOLLISUUDET</b> <ul style="list-style-type: none"><li>☑ Kehittyvä kuntayhteistyö tukee kunnallisten palvelujen järjestämistä</li><li>☑ Yhdyskuntarakenteen kehittäminen on johdon mukaista ja omaleimaista mm. "Puutarhakaupunki" – ja "Lentokenttäkaupunki" – teemoilla</li><li>☑ Elinkeinoelämän kehittymistä vauhditetaan kehätien, lentokentän ja kaupan liike – ja teollisuusalueilla</li></ul>	<b>UHAT</b> <ul style="list-style-type: none"><li>☑ Käyttötalousmenot kasvavat verotuloja nopeammin</li><li>☑ Väestön kasvu ylittää kunnan palvelukapasiteetin</li><li>☑ Kunnan itsenäisyys menetetään</li><li>☑ Kunnan ammattitehtäviin on vaikea saada osaavaa työvoimaa</li></ul>

## **Pirkkalan kunnan toiminta- ajatus, visio ja tavoitetila 2015**

### **Toiminta-ajatus**

Kunta järjestää kuntalaisille tarvittavat kunnalliset palvelut. Lisäksi kunta huolehtii lakisääteisistä ja muista tehtävistään. Pirkkalan kunnan kehitys tukeutuu Tampereen kaupunkiseudun yleiseen vahvuuteen. Erityisesti hyödynnetään lentokentän, valtakunnallisten teiden ja Pyhäjärven tarjoamia logistisia mahdollisuuksia.

### **Visio ja tavoitetila**

- 🏰 Pirkkala on menestyvä ja ympäristöltään viihtyisä hyvän elämän puutarhakaupunki
- 🏰 Kunnalliset palvelut ovat laadukkaita, saavutettavissa olevia ja kustannustehokkaita
- 🏰 Elinkeinoelämä on kehittyntä ja kansainvälistyvää. Yritysten sijoittuminen kuntaan on tehty helpoksi. Yrittäjyyttä vahvistetaan.
- 🏰 Pirkkalan monipuolinen yhdyskunta- ja palvelurakenne kytkeytyy kaupunkiseudun kehitykseen
- 🏰 Pirkkala on imagoiltaan houkutteleva ja arvostettu kunta
- 🏰 Kuntalaiset pitävät Pirkkalaa turvallisena ja virikkeellisenä kulttuuriympäristönä
- 🏰 Kuntatalous on suunnitelmallista ja tasapainossa
- 🏰 Liikennejärjestelyt alueella vastaavat yhdyskuntarakenteen ja elinkeinoelämän kehittämis- ja palvelutarpeita

### **Strategiset tavoitteet**

#### **Elinkeinoelämä**

Työpaikkaomavaraisuuden ja työllisyysasteen tasoa nostetaan. Omaa ja seutukunnan kilpailukykyä vahvistetaan. Yksityisiä palveluja vahvistetaan ja monipuolistetaan.

#### **Keinot**

- 🏰 kehitetään elinkeinotoimen palveluja yrityselämän tarpeiden mukaan
- 🏰 mahdollistetaan kaavoituksen ja kunnallistekniikan hyvällä valmiustasolla yritysten nopeat sijoittumISRatkaisut
- 🏰 kehitetään elinkeinoja ja elinkeinopolitiikkaa aktiivisella seutuyhteistyöllä
- 🏰 luodaan yritysten kannalta myönteinen kuntaimago
- 🏰 tuetaan kunnassa sijaitsevien yritysten osaamista, verkostoitumista ja kansainvälistymistä

#### **Kunnallistalous**

Kuntatalous pidetään tasapainossa. Vuosikate riittää poistoihin. Tuleviin menoihin varaudutaan jo ennakolta. Asukaskohtaisen lainamäärän ei anneta kasvaa yli seutukunnan keskiarvon. Tulo- ja kiinteistövero prosentit sekä palvelumaksut pidetään seutukunnan yleisessä tasossa.

#### **Keinot**

- 🏰 vahvistetaan kunnan tulopohjaa elinkeinoelämää kehittämällä
- 🏰 katetaan palvelujen kohtuullinen rahoitusosuus palvelumaksuilla
- 🏰 järjestetään palvelut tarkoituksenmukaisimmalla ja edullisimmalla tavalla.

## Väestö

Asukasmäärää kasvatetaan hallitusti niin, että kunnassa on 20 000 asukasta vuonna 2020. Väestörakenne säilytetään kaikin puolin tasapainoisena.

### Keinot

- ☑ järjestetään toimivat kunnalliset palvelut
- ☑ luodaan viihtyisä ympäristö
- ☑ kaavoitetaan ja rakennetaan kunnallistekniikka suunnitelmallisesti
- ☑ tuotetaan asuntoja monipuolisesti

## Ympäristö ja maankäyttö

Ympäristö pidetään taajamien ja teollisuusalueiden kehittämisestä huolimatta terveellisenä, turvallisena ja monimuotoisena. Asuinalueet ovat viihtyisiä. Luonto on lähellä. Kunnan maanhankintaa tehostetaan niin, että maareservit ovat riittävät. Reservejä käytetään suunnitelmallisesti osana kunnallistalouden tasapainottamista. Asuntotuotanto on monipuolista.

### Keinot

- ☑ suunnitellaan maankäyttö pitkäjänteisesti. Täydennetään taajamarakennetta siellä, missä palveluja ja kunnallistekniikkaa on jo valmiina. Kehitetään maaseutua maaseutumaisena.
- ☑ edistetään kuntalaisten osallistumista elin- ja asuinympäristöä koskevaan suunnitteluun ja päätöksentekoon
- ☑ sisäistetään kestävän kehityksen periaatteita osana kaikkea kunnan päätöksentekoa
- ☑ tehdään yhteistyötä yritysten ja eri sidosryhmien kanssa ympäristöasioissa
- ☑ kunnostetaan tiet ja kadut hyvätasoisiksi.

## Hallintopalvelujen strategia

Kunnan hallinto on kevyt ja salliva. Kuntalaisten - asiakkaiden ja palveluiden käyttäjien - järjestelmällinen palaute ohjaa toimintojen kehittämistä.

### Keinot

- ☑ luodaan palautejärjestelmiä keskeisiin toimipisteisiin ja laitoksiin
- ☑ tehostetaan kuntalaisten osallistumista ja vaikuttamista erimuotoisesti
- ☑ hyödynnetään tietotekniikan mahdollisuuksia muun muassa tiedotuksessa ja sähköisten palvelujen luomisessa
- ☑ monipuolistetaan yhteispalvelutoimintoja
- ☑ laaditaan organisaation sisäiset arviointijärjestelmät
- ☑ ylläpidetään ja edistetään henkilöstön osaamistasoa ja tuetaan työkykyä ylläpitävää toimintaa
- ☑ kiinnitetään huomiota henkilöstödemokratiaan
- ☑ ylläpidetään ja kehitetään esimiestaitoja

## **Sosiaali- ja terveydenhuollon palvelujen strategia**

Kuntalaisten kaikinpuolinen hyvinvointi pyritään turvaamaan.

Tukitoimenpiteet toteutetaan siten, että ne tukevat kuntalaisen pyrkimyksiä omatoimiseen selviytymiseen.

### **Keinot**

- ☑ lisätään avopalveluita ja välimuotoista asumista sekä tuetaan kotona selviytymistä monimuotoisesti tarpeettoman laitoshoidon välttämiseksi
- ☑ monimuotoistetaan ja monipuolistetaan palvelutarjontaa tavoitteena pystyä tarkoituksenmukaisimmin ja edullisimmin vastaamaan lisääntyviin tarpeisiin
- ☑ tehostetaan yhteistyötä eri palvelutuottajien kesken
- ☑ kehitetään ongelmien ja sairauksien ennalta ehkäisyä suunnitelmallisesti
- ☑ yhdenmukaistetaan yksilöön kohdistuvia avustus- ja tukimenettelyjä ja niiden tasoa seutukunnalla

## **Koulutuspalvelujen strategia**

Tavoitteena on ehjä omaa elämäänsä hallitseva sivistynyt ihminen.

Kunta huolehtii monipuolisten koulutuspalvelujen saatavuudesta ja laadusta.

### **Keinot**

- ☑ tuetaan lasten ja nuorten tasapainoista kehitystä
- ☑ kehitetään oppilaan kykyjä täysipainoisesti opetuksessa
- ☑ ylläpidetään tukitoimintoja tarvetta vastaavasti
- ☑ tuetaan elinikäisen oppimisen valmiuksia
- ☑ kehitetään koulukohtaista kulttuuria ja työilmastoa arvioinnin avulla
- ☑ lisätään kunnan koululaitoksen sisäistä ja ulkopuolista yhteistoimintaa ja verkostoitumista
- ☑ ylläpidetään opetuksessa oman kotiseudun ja sen historian tuntemusta, mikä palvelee myös aidon kansainvälistymisen edellytyksenä.

## **Vapaa-ajan palvelujen strategia**

Kuntalaisten saatavilla on asianmukaiset kirjastopalvelut sekä riittävästi kulttuuri-, liikunta- ja vapaa-ajan käyttöön soveltuvia tiloja, alueita ja toimintamahdollisuuksia. Yhdistys- ja seuratoiminta on omaehtoista ja vireätä. Erityisryhmien palvelutarpeet otetaan huomioon.

### **Keinot**

- ☑ seurataan palvelujen tarpeita ja riittävyyttä käyttäjä- ja asiakastutkimuksin
- ☑ rohkaistaan nuoria osallistumaan yhteisiin asioihin ja kiinnostumaan oman elämänsä hallinnasta
- ☑ lisätään kuntien välistä ja kolmannen sektorin kanssa tehtävää yhteistyötä palvelujen järjestämisessä

## **Teknisen yhdyskuntahuollon palvelujen strategia**

Kuntalainen saa nykyaikaiset, laadukkaat ja edulliset teknisen yhdyskuntahuollon palvelut, joiden kustannukset ja taksat noudattavat seutukunnan keskiarvoja.

### **Keinot**

- ☑ panostetaan rakentamisessa laatuun ja kestävyYTEEN. Huolehditaan esteettömistä liikkumismahdollisuuksista
- ☑ käytetään entistä enemmän uusiutuvia ja kotimaisia materiaaleja
- ☑ käytetään energiahuollossa ympäristölle ystävällisiä ratkaisuja
- ☑ harjoitetaan kuntayhteistyötä teknisten palvelujen ylläpidossa
- ☑ huolehditaan taitotiedon jatkuvuudesta

## **Seuranta ja kuntastrategian huomioon ottaminen muussa suunnittelussa**

Kunnan talousarviossa ja – suunnitelmassa huomioidaan kuntastrategia niin, että asetetut lyhyen aikavälin tavoitteet tukevat kuntastrategisia tavoitemäärittelyjä. Maankäytön suunnitelmien tulee niin ikään tukea kuntastrategiaa. Toteutusraporteissa esim. tilinpäätösten yhteydessä esitetään tulokset, miten asetettu lyhyen aikavälin tavoite on tukenut kuntastrategian toteutumista.

## **TALOUSARVION RAKENNE JA PERIAATTEET LAINSÄÄDÄNNÖSSÄ**

Kuntalain 65 §:n mukaan valtuuston on vuoden loppuun mennessä hyväksyttävä kunnalle seuraavaksi kalenterivuodeksi talousarvio. Sen hyväksymisen yhteydessä valtuuston on hyväksyttävä myös taloussuunnitelma kolmeksi tai useammaksi vuodeksi (suunnittelukausi). Talousarviovuosi on taloussuunnitelman ensimmäinen vuosi.

Talousarviossa ja -suunnitelmassa hyväksytään kunnan toiminnalliset ja taloudelliset tavoitteet. Talousarvio ja -suunnitelma ovat laadittava siten, että edellytykset kunnan tehtävien hoitamiseen turvataan.

Taloussuunnitelman on oltava tasapainossa tai ylijäämäinen enintään neljän vuoden pituisena suunnittelukautena, jos talousarvion laatimisvuoden taseeseen ei arvioida kertyvän ylijäämää. Jos taseen alijäämää ei saada katetuksi suunnittelukautena, taloussuunnitelman yhteydessä on päätettävä yksilöidyistä toimenpiteistä (toimenpideohjelma), joilla kattamaton alijäämä katetaan valtuuston erikseen päättämänä kattamiskautena (alijäämän kattamisvelvollisuus).

Talousarvioon otetaan toiminnallisten tavoitteiden edellyttämät määrärahat ja tuloarviot sekä siinä osoitetaan, miten rahoitustarve katetaan. Määräraha ja tuloarvio voidaan ottaa brutto- tai nettomääräisenä. Talousarviossa on käyttötalous- ja tuloslaskelmaosa sekä investointi- ja rahoitusosa.

Kunnan toiminnassa ja taloudenhoidossa on noudatettava talousarviota. Siihen tehtävistä muutoksista päättää valtuusto.

## TALOUSARVION SITOVUUS, SEURANTA JA MUUTOKSET

Talousarvio ja -suunnitelma on kunnan toiminnan ja talouden ohjausväline. Toiminnan ohjaus tapahtuu toiminnallisten tavoitteiden sekä toimielimille osoitettujen resurssien kautta käyttötalousosassa ja investointiosassa. Talouden ohjaus puolestaan toteutuu tarkastelemalla tuloslaskelmaa ja rahoituslaskelmaa, jotka kokoavat kaikki resurssitarpeet ja niistä voidaan päätellä kunnan tulojen riittävyys koko toiminnan ylläpitämiseksi.

### Sitovuus

#### *Käyttötalousosa*

Talousarvion käyttötalousosassa sitovia eriä ovat tehtäväalueiden toimintakulut ja toimintatuotot. Toimintakulut käsittävät sekä sisäiset että ulkoiset menot, mutta ei poistoa. Toimintatuottojen kertyminen on hallintokunnan ja ao. tehtäväalueen vastuulla. Sivistysoastolla perusopetus sisältäen iltapäiväkerhotoiminnan, lukio ja kansalaisopisto yhteensä muodostavat valtuustoon nähden sitovan tehtäväalueen tason. Muilta osin noudatetaan voimassaolevaa kirjanpidon tiliasetelmakartan tehtäväaluejaottelua.

#### *Investointiosa*

Investoinnit sitovat toimielimiä valtuustoon nähden talousarvion hankeryhmätasolla. Hankeryhmiä ovat irtaimisto- ja arvopaperihankinnoissa kirjanpidon summataso 1.-tason mukaiset toimielimet.

Talonrakennuksessa hankeryhmiä ovat: Yleishallinnon rakennukset, Perusturvatoimen rakennukset (terveys – ja sosiaalitoimi yhdessä), Sivistystoimen rakennukset ja Teknisen toimen rakennukset, Asuinrakennukset ja Muut rakennukset. Hankeryhmän sisällä tehtävistä muutoksista päättää kunnanhallitus ja hankeryhmien välisistä muutoksista valtuusto. Poikkeuksena hanke 4100 (yllättävät pakottavat peruskorjaustarpeet), jonka muutoksista päättää kunnanhallitus.

Kunnallistekniikassa hankeryhmiä ovat: Alueellinen kunnallistekniikka, Laajemmat projektit ja Muu kunnallistekniikka. Hankeryhmän sisällä tehtävistä muutoksista päättää kunnanhallitus ja hankeryhmien välisistä muutoksista valtuusto.

Talousarvioon merkityt toiminnalliset tavoitteet ovat ohjeita tehtävän hoitamiseksi ja painopisteiden asettamiseksi. Osa niistä on määritelty toimielintä ja tehtäväaluetta sitoviksi tavoitteiksi, joista voidaan poiketa vain valtuuston päätöksin.

Taloussuunnitelmaosan varaukset (kaksi jälkimmäistä vuotta) ovat ohjeellisena noudatettavia.

Kunnanhallitus antaa talousarvion sitovuudesta yksityiskohtaiset ohjeet talousarvion täytäntöönpano-ohjeissa.

### Seuranta

Talousarvion seuranta suoritetaan neljä kertaa vuodessa seuraavasti:

Kunnanhallitukselle raportoidaan neljännesvuosittain merkittävistä poikkeamista tavoitteiden toteutumisessa, määrärahojen käytössä sekä esitetään poikkeamien syyt. Toinen neljännesvuosiraportti laaditaan ja esitetään laajempaan selvityksenä tavoitteiden toteutumisesta ja määrärahojen käytöstä. Tämä puolivuosisraportti toimitetaan

valtuuston käsittelyyn. Valtuustolle raportoidaan lisäksi koko vuoden toiminnasta tilinpäätöksen käsittelyn yhteydessä.

Kunnanhallitus antaa seurannasta yksityiskohtaiset ohjeet talousarvion täytäntöönpano-ohjeissa.

## Muutokset

Muutoksista talousarvioon kesken vuoden päättää valtuusto. Muutostarpeista tulee tehdä ilmoitus kunnanhallitukselle välittömästi, kun on arvioitavissa, että kustannukset kohoavat yli varatun määrärahan tai havaitaan poikkeama hyväksytyistä tavoitteista. Talousarviomuutokset kootaan valtuuston käsiteltäväksi pääsääntöisesti muutosbudjetin yhteydessä. Sisäisen valvonnan tulee osastoilla toimia siten, että poikkeamiin toiminnan tavoitteissa tai määrärahojen käytössä tartutaan välittömästi, kun siihen aiheetta ilmenee.

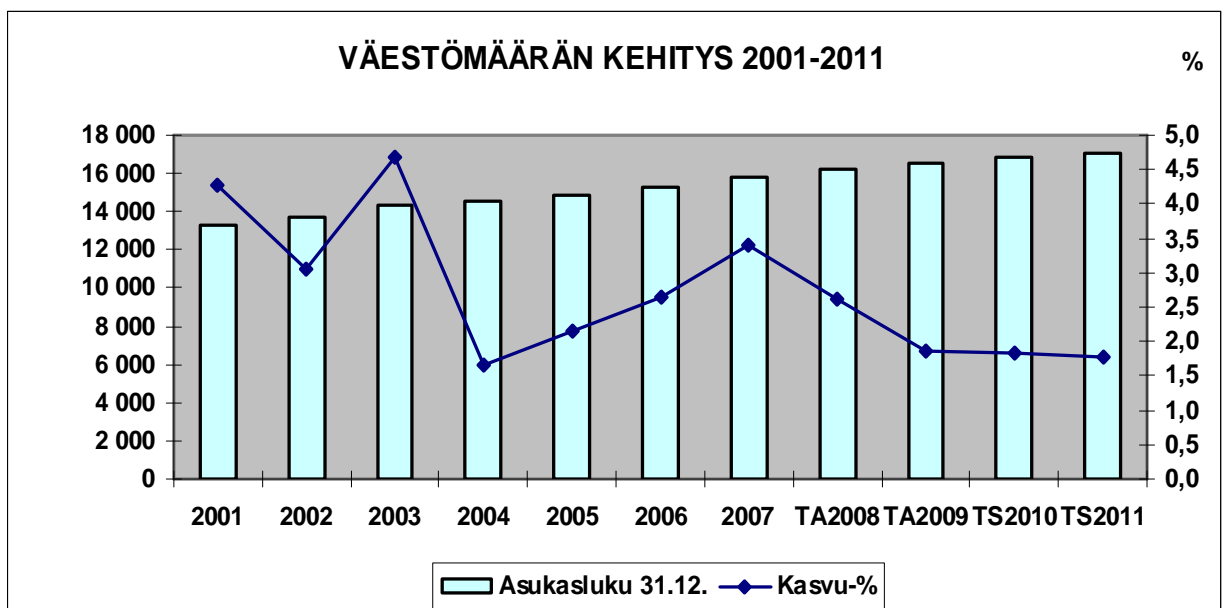
Kunnanhallitus antaa muutoksista yksityiskohtaiset ohjeet talousarvion täytäntöönpano-ohjeissa.

## TALOUSARVION YLEISPERUSTELUJA

### Väestökehitys

Pirkkala on ollut 2000-luvulla Suomen toiseksi nopeimmin kasvava kunta. Väestönkasvu jatkuu kunnassa, mutta kasvu on tasaisempaa kuin 2000-luvun alkuvuosina. Vuoden 2009 kasvun Pirkkalassa arvioidaan olevan 1,9 % ja kasvu pysyy suunnitelmakaudella tasaisena. Kunnan myönteiseen väestönkasvuun vaikuttaa yhä kunnan hyvä maa- ja kaavoituspoliittinen tilanne ja kehitys.

	2005	2006	2007	TA2008	TA2009	TS2010	TS2011
<b>Asukasluku</b>							
<b>31.12.</b>	14 875	15 268	15 788	16 200	16 500	16 800	17 100
Kasvu-%	2,1 %	2,6 %	3,4 %	2,6 %	1,9 %	1,8 %	1,8 %



Kunnan väestömäärän kehitys tulee vuoteen 2015 saakka olemaan 2000-luvun alkuvuosien tapaan suhteellisen voimakasta, minkä jälkeen kasvu tasaantuu. Kunnan kaavoitukseen perustuvan arvion mukaan kehävälän sisäpuolisella alueella asuu vuoteen 2015 mennessä yhteensä noin 16 000 asukasta koko kunnan väestömäärän ollessa noin 18 800. Vuoden 2015 jälkeen yhdyskuntarakennetta laajennetaan länteen ja väestömäärän arvioidaan olevan vuonna 2020 yhteensä noin 20 270 asukasta.

Väestönkasvun ohessa kunnan väestöllinen huoltosuhde jatkaa kasvuaan. Tämä tarkoittaa sitä, että työkäisten osuus Pirkkalan väestöstä tulee pienenemään. Kuitenkin Pirkkalan tilanne tältä osin on valtakunnallista keskiarvoa myönteisempi.

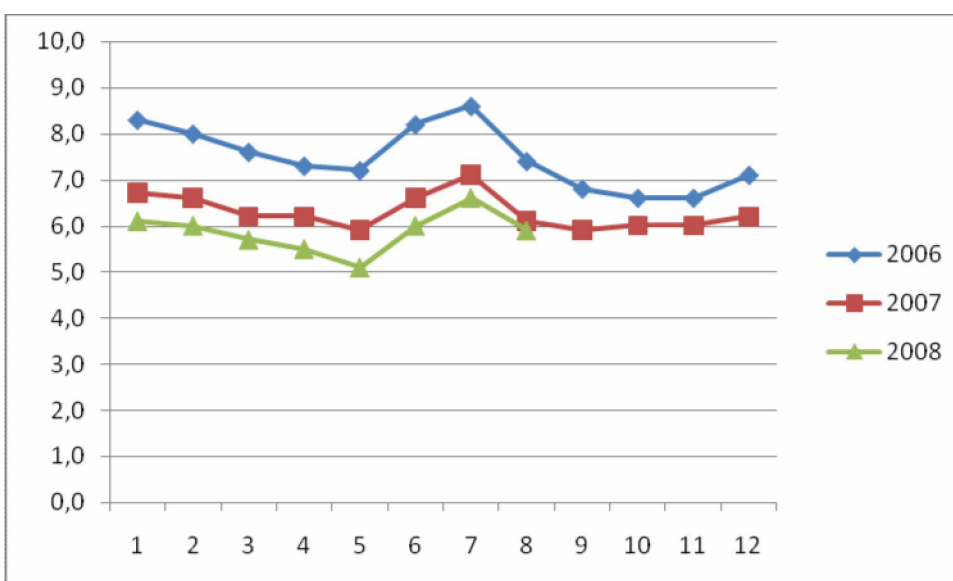
## Työllisyys

Elokuussa 2008 Pirkkalan työttömyysaste oli 5,9 % ja seutukunnan työttömyysaste oli 8,8 %. Pirkanmaan työttömyysaste elokuussa 2008 oli 7,8 % ja koko maan 7,2 %. Työttömänä työnhakijana Pirkkalassa oli elokuussa 2008 458 henkilöä (vuoden 2007 elokuussa 464), joista pitkäaikaistyöttömiä oli 100 (116) ja nuoria alle 25-vuotiaita oli 49 (42).

Vuonna 2007 Pirkkalassa oli keskimäärin 474 (vuonna 2006 562) työtöntä ja koko vuoden työttömyysaste oli 6,3 % (7,6 %). Työttömyyden kehitys Pirkkalassa jatkui edelleen myönteisenä, etenkin pitkäaikaistyöttömyys on vähentynyt. Myös yli 50-vuotiaiden työttömyys on kääntynyt laskuun kuluneen vuoden aikana.

Vuonna 2007 Työhallinnolle ilmoitettuja avoimia työpaikkoja oli Pirkkalassa keskimäärin 58 (63). Vuonna 2008 tammi-elokuussa avoimia työpaikkoja oli keskimäärin 86 (61).

Pirkkalan työttömyyskehitys näyttäisi jatkuvan edelleenkin hyvänä, joskin väheneminen on taittumassa.



Kaavio: Työttömyysasteen kehitys 2006-

## TALOUELLISET LÄHTÖKOHDAT

### **Yleinen talous- ja työllisyyskehitys**

Kuntaliiton kuntataloustiedotteen 3/2008 mukaan Suomen kansantaloudella on takanaan viidentoista vuoden kasvuputki. Laman jälkeen talous on kasvanut keskimäärin 3,6 prosenttia vuodessa. Vielä viime vuonna talouden kasvu oli nopeaa eli ennakkotietojen mukaan 4,5 %. Nyt korkeasuhdanne on taittunut ja talouskasvu on nopeasti hidastumassa. Elo-syyskuussa suhdanne-ennusteensa julkistaneet laitokset arvioivat kuluvan vuoden tuotannon kasvun olevan 2-3 %. Ensi vuodelle ennustetaan yleisesti alle kahden prosentin tuotannon kasvua ja nopeampikin kasvun hidastuminen on mahdollista.

Vuonna 2008 kuluttajahintojen arvioidaan kohoavan yli neljä prosenttia. Erityisesti ruuan ja polttoaineiden hinnat ovat nousseet tuntuvasti ja nopeasti. Kotimaiset kustannuspaineet ovat purkautuneet, mihin osaltaan ovat vaikuttaneet aiempia vuosia suuremmat palkkojen korotukset. Inflaation arvioidaan hidastuvan vähitellen vuoden 2009 aikana. Elintarvikkeiden arvonlisäveroä alennetaan ensi vuonna ja palkkojen sopimuskorotukset ovat maltillisempia kuin tänä vuonna.

Työllisyyden kehitys on ollut suotuisaa. Viime vuoden keskimääräisestä tasosta arvioidaan työllisten lukumäärän lisääntyvän noin 40 000 henkilöllä tänä vuonna. Työllisyysaste onkin kohonnut tänä vuonna 70,5 prosenttiin. Vuonna 2009 työvoiman kysynnän kasvu kuitenkin pysähtyy ja työllisyysaste pysynee tämän vuoden tasolla. Työttömyysaste alenee viime vuoden keskimääräisestä tasosta ja on 6,2 prosenttia vuonna 2008. Työttömyysasteen ennustetaan vielä alenevan vuonna 2009 hieman kuluvan vuoden tasosta.

### **Palkkojen ja verotulojen kehitys**

Kuntataloudessa palkkojen kehityksellä on suuri merkitys, koska käyttömenoista lähes 50 % muodostuu palkkamenoista. Lisäksi yleinen palkkatason nousu vaikuttaa palvelujen ja tavaroiden hintoihin korottavasti. Kuntien toimintamenot kasvoivat tämän vuoden ensimmäisellä vuosipuoliskolla jopa 8 % verrattuna vuoden 2007 vastaavaan ajanjaksoon. Viime vuoden lopulla saavutetut kunta-alan neuvottelutulokset virka- ja työehtosopimuksista ovat nopeuttaneet merkittävästi kunta-alan palkkasumman kasvua viime vuoden viimeisestä neljänneksestä alkaen. Kuntien ja kuntayhtymien palkkasumma kasvoi vuonna 2007 noin 4,2 %. Tänä vuonna palkkasumma kasvaneen yli 6 %, mutta ensi vuonna palkkasumman kasvuvauhti hidastuu sopimuskorotusten johdosta.

Kunta-alan virka- ja työehtosopimusten uusi sopimuskausi on 1.10.2007 - 31.1.2010. Sopimuskaudella toteutettavien korotusten kustannusvaikutus on yhteensä noin 11 %. Kustannusvaikutus vaihtelee kunnan tai kuntayhtymän henkilöstörakenteesta riippuen. Sopimuskauden viimeinen eli kolmas yleiskorotus toteutetaan 1.9.2009 ja sen suuruus on 2,4 %. Kunta-alan työvoimakustannukset ovat olleet vuodessa yhteensä yli 17 miljardia euroa. Uudet sopimukset kasvattavat sopimuskaudella kuntien ja kuntayhtymien henkilöstömenoja lähes 2 miljardilla eurolla.

Kuntien verotulojen tilitykset ovat kohonneet kuluvan vuoden tammi-elokuussa nopeasti. Nopeaa kasvua selittävät muun muassa yritysten hyvä tuloskehitys sekä työllisyyden paraneminen. Kunnallisveron tilitykset ovat lähes 15 miljardia euroa kuluvana vuonna ja suhteellinen kasvu vuoteen 2007 verrattuna on 7 prosenttia. Ensi vuonna kunnallisveron tilitysten kasvu pienenee, mutta tilitykset lisääntyvät silti kolmisen prosenttia. Ansiotulojen nimellinen kasvu jatkuu suhteellisen ripeänä, mutta kunnallisverotuksessa toteutettavat verokevennykset vähentävät kunnallisveron tuottoa.

### **Pirkkalan kunnan taloudellinen tilanne**

Yleisesti kuntataloudessa tasapainoisena taloutena pidetään sitä, kun vuosikate kattaa käyttöomaisuuden poistot. Vuosikatteen tulee pääsääntöisesti kattaa myös investoinnit, jotta kuntatalous olisi myös todellisuudessa tasapainossa. Näin ollen yhtälö vuosikate=poistot=investoinnit tulee olla lähtökohtana myös taloussuunnittelussa. Mikäli kyseinen yhtälö ei toteudu yhtenä talousarviovuotena, tulisi sen toteutua ainakin suunnittelukaudella.

Pirkkalassa vahvana kasvukuntana ei kaikkia investointeja voida rahoittaa vuosikatella, mutta tavoitetasona pitäisi olla vähintään 50 %. Näin merkittävä velkaantumiskehitys saadaan hidastumaan. Velkaa voidaan tietenkin lyhentää kertaluontoisesti myös esimerkiksi maanmyyntituloilla.

Minimitavoite kuntien taloudenhoidossa on positiivinen vuosikate. Jos vuosikate on negatiivinen, joudutaan käyttömenoihin, kuten palkkoihin, käyttämään lainaa. Tältä epäterveeltä talouspiirteeltä on Pirkkalassa vältytty jo pitkään.

Viime vuosina Pirkkalan talouden erääksi keskeisimmistä haasteista on muodostunut nopea velkaantuminen. Velkaantuminen johtuu pääosin voimakkaista investoinneista kiinteistöihin sekä aktiivisesta maapolitiikasta. Lainan käyttäminen suuriin rakennusinvestointeihin on normaalia taloudenhoitoa, koska kunnan kassassa ei käytännössä voi olla niihin kokonaisuudessaan varoja. Keskeistä onkin, kuinka velkaantuminen saadaan hidastumaan investointien ollessa jo takanapäin. Käyttötalousmenojen maltillinen kasvu on tärkeää, jotta lainakanta saadaan alenemaan, sillä korkea vuosikate parantaa merkittävästi lainojen takaisinmaksukykyä ja vähentää uuden lainan tarvetta. Lisäksi investointeja tulee jatkossakin rahoittaa myös vaihtoehtoisilla tavoilla.

Kaiken kaikkiaan Pirkkalan kunnan talous on melko vakaalla pohjalla, sillä verotulot kehittyvät myönteisesti sekä kunnan taseessa on runsaasti ylijäämää (noin 12 miljoonaa euroa). Tilanne on kuitenkin kaksijakoinen, sillä keskeisissä taseen tunnusluvuisissa, kuten omavaraisuusasteessa ja suhteellisessa velkaantuneisuudessa, ollaan mm. PARAS-hankkeen talouden arviointikriteereiden alapuolella.

### **TALOUSARVIO 2009 JA TALOUSSUUNNITELMA 2009-2011**

#### **Käyttötalous**

Pirkkalan kunnan käyttötalousmenot kasvavat vuoden 2008 talousarvioon nähden 6%. Tulot kasvavat 8,8 %, joten nettokasvu on 5,0 %. Keskeisimmät kasvutoiminnot ovat päivähoito, terveydenhuolto ja perusopetus. Ottaen huomioon uusien merkittävien palveluiden käynnistymisen sekä voimassa olevien työehtosopimuksien vaikutus hen-

kilöstökuluihin, voidaan nettomenojen kasvua pitää melko hyvänä. Kasvu on lähes samaa luokkaa kuin vuonna 2008.

## Verotulot

Vuoden 2009 talousarviossa ei ole muutoksia veroperusteisiin. Kunnallisveroprosenttia korotettiin edellisen kerran vuodelle 2007 0,75%-yksikköä eli 19 prosenttiin.

Kunnallisverotuoton kasvuksi arvioidaan 3,8 %, johon on huomioitu aiempien viimevuosien kehitys, uudet palkkaratkaisut, väkiluvun kehitys sekä erityisesti yleinen kansan- ja maailmantaloudellinen tilanne. Kunnallisverotuotoksi vuonna 2009 arvioidaan 52.300.000 euroa.

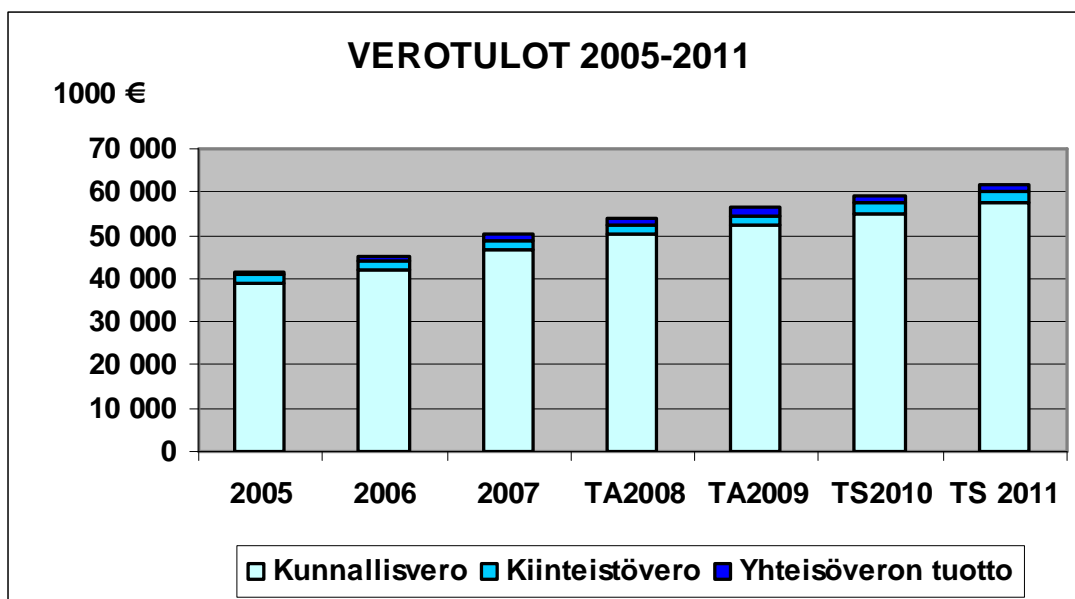
Laskelmat perustuvat siihen, että vuonna 2008 verotulot kertyvät talousarvion mukaisesti. Kuluvana vuonna verotulot ovat kehittyneet melko myönteisesti, ja kuukausittainen kumulatiivinen kasvu syyskuussa on edelleen lähes 8,5 %. Loppuvuonna tehtävät verotuksen oikaisut tulevat tilannetta jonkin verran kuitenkin heikentämään.

Myöskään kiinteistöveroperusteisiin ei tehdä muutoksia. Kiinteistöveroperusteita korotettiin viimeksi vuodelle 2006. Vuonna 2009 vakituisen asuinrakennuksen kiinteistövero on 0,30 % ja muun kuin vakituisen asuinrakennuksen 0,80 %. Yleishyödyllisten yhteisöjen kiinteistöverokannaksi on määritelty 0,00 %. Yleinen kiinteistöveroprosentti on 0,75. Kiinteistöveron tuotoksi on vuodelle 2009 arvioitu 2,3 miljoonaa euroa, jossa kasvua vuoteen 2008 on 4,5 %.

Vuodelle 2009 arvio yhteisöveron tuotoksi on 1,7 miljoonaa euroa. Kasvua kuluvan vuoden ennusteisiin ei ole lainkaan, koska vuonna 2009 yhteisöverojen ei ennakoida keskimääräisesti kasvavan lainkaan maassamme. Jopa laskua on ennakoitu. Tähän hieman pessimistiseen arvioon on johtanut merkittävä epävarmuus maailman finanssimarkkinoilla syksyllä 2008.

Vuonna 2009 verotulot tulevat kasvamaan 4,2 %. Kuntaliiton ennusteen (15.9.2008) mukaan keskimääräinen verotulojen kasvu Suomen kunnissa on 2,9 %. Tämän ennusteen mukaan Pirkkalan verotuloennuste on linjassa ja realistinen.

YHTEENVETO VEROTULOISTA					1000 euroa		
TILIVUOSI	2005	2006	2007	TA2008	TA2009	TS2010	TS2011
Verolaji							
Kunnallisvero	39 110	42 147	46 704	50 400	<b>52 300</b>	55 000	57 500
<i>Muutos %</i>		7,8	7,8	7,9	<b>3,8</b>	5,2	4,5
Kiinteistövero	1 621	1 866	1 959	2 200	<b>2 300</b>	2 450	2 600
<i>Muutos %</i>		15,1	15,1	12,3	<b>4,5</b>	6,5	6,1
Yhteisöveron tuotto	961	1 059	1 479	1 450	<b>1 700</b>	1 700	1 700
<i>Muutos %</i>		10,2	10,2	-2,0	<b>17,2</b>	0,0	0,0
VEROTULOT	41 692	45 072	50 142	54 050	<b>56 300</b>	59 150	61 800
<i>Muutos %</i>		8,1	11,2	7,8	<b>4,2</b>	5,1	4,5



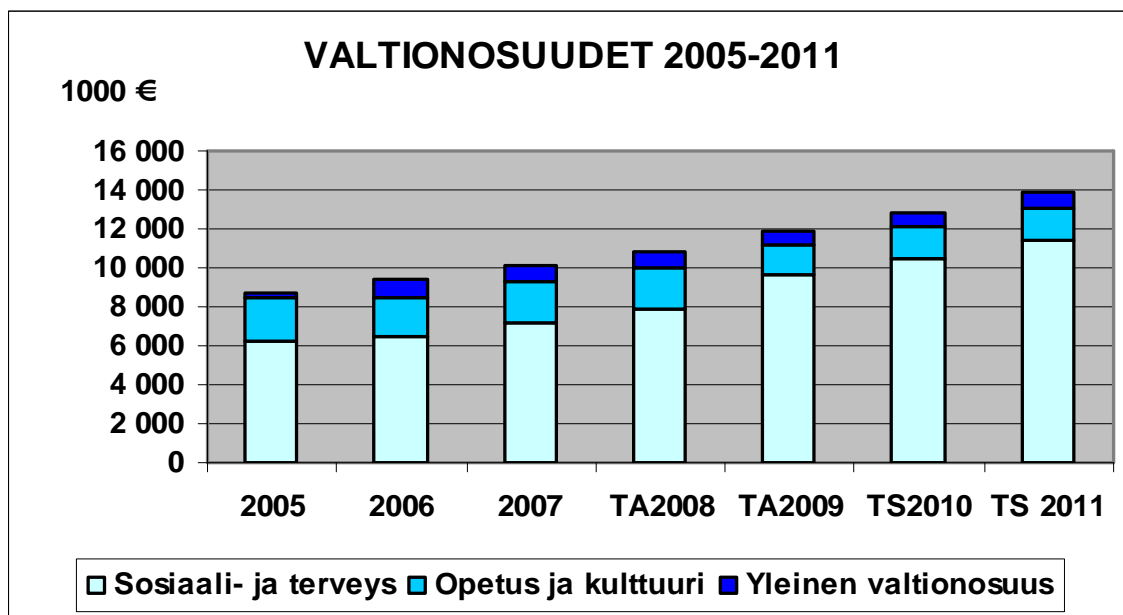
### Valtionosuudet

Vuodelle 2009 ei ole tulossa erityisiä rakenteellisia muutoksia valtionosuusjärjestelmään. Pirkkalalle keskeistä on, että yleisen valtionosuuden laskennassa otetaan edelleen huomioon vuoden 2006 alusta voimaan tullut väestönmuutoskerroin. Mikäli kunnan asukasluku on lisääntynyt kolmessa vuodessa vähintään 6 %, lisätään yleiseen valtionosuuteen noin 40 €/as. Pirkkala tulee myös vuonna 2009 saavuttamaan tämän kertoimen, koska väestö on kolmena edellisenä vuonna (2005–2007) kasvanut yli 6 %. Tämän tekijän tuottovaikutus on noin 600.000 euroa.

Vuoden 2009 valtionosuuden määräksi on arvioitu 11.918.000 euroa, jossa kasvua edelliseen vuoteen on noin 10,4 %. Kasvu johtuu pääosin siitä, että vuodelle 2009 tehtävien veronkevennyksien negatiivinen vaikutus kunnille kompensoidaan sosiaali- ja terveydenhuollon valtionosuuksiin. Muiden valtionosuuslajien kohdalla on ennustettavissa lievää laskua, koska Pirkkalan kunta maksaa verotulojen tasausta noin 300.000 enemmän kuin vuonna 2008. Verotulojen tasaus tapahtuu valtionosuusjärjestelmän kautta. Pirkkala maksaa verotulojen tasausta muille Suomen kunnille noin 2,3 miljoonaa euroa.

Valtionosuuksien arvioidaan toteutuvan seuraavasti verotulotasauksen jälkeen.

YHTEENVETO VALTIONOSUUKSISTA					1000 euroa		
TILIVUOSI	2005	2006	2007	TA2008	TA2009	TS2010	TS2011
Valtionosuuslaji							
Yleinen valtionosuus	174	851	812	816	<b>789</b>	780	770
<i>Muutos %</i>		389,1	-4,6	0,5	<b>-3,3</b>	-1,1	-1,3
Sosiaali- ja terveys	6 287	6 475	7 154	7 831	<b>9 613</b>	10 500	11400
<i>Muutos %</i>		3,0	10,5	9,5	<b>22,8</b>	9,2	8,6
Opetus ja kulttuuri	2 224	2 052	2 099	2 153	<b>1 516</b>	1 600	1 700
<i>Muutos %</i>		-7,7	2,3	2,6	<b>-29,6</b>	5,5	6,3
<b>VALTIONOSUUDET</b>	<b>8 685</b>	<b>9 378</b>	<b>10 065</b>	<b>10 800</b>	<b>11 918</b>	<b>12 880</b>	<b>13 870</b>
<i>Muutos %</i>		8,0	7,3	7,3	<b>10,4</b>	8,1	7,7



### Kuntakonserniin kuuluvat yhteisöt

Pirkkalan kunnan konserniin kuuluvat kunnan lisäksi kuntayhtymät ja kolme tytäryhteisöä: Kiinteistö Oy Pirkkalan Liikekeskus (92,27 %), Pirkkalan Jäähalli Oy (82,5 %) ja Niemenmaan Lämpö Oy (70 %),

Pirkkalan kunnan valtuuston hyväksymän konserniohjeen mukaan valtuusto voi määrittellä tavoitteita konserniohjauksen tueksi.

*Konserniyhteisöjen tavoitteet:* Kiinteistö Oy Pirkkalan Liikekeskusta sekä Niemenmaan Lämpö Oy:tä tulee hoitaa siten, että niiden toiminta ei muodostu tappiolliseksi. Pirkkalan Jäähalli Oy noudattaa omaa talousohjelmaansa, jota on käsitelty valtuustossa tarkastuslautakunnan vuoden 2006 arviointikertomuksen palautteiden käsittelyn yhteydessä. Talousohjelman mukaan tappiotonta toimintaa voidaan edellyttää aikaisintaan vuonna 2012, jolloin osa investointilainoista on saatu maksettua.

## UUDET VAKANSSIT 2009

Esitettävä uusi virka tai toimi	Perustelut	Määrä	TA-2009, €	Aloitus
---------------------------------	------------	-------	------------	---------

### HALLINTO-OSASTO

#### Kunnanhallitus ja hallinto

Palvelu- /Palkkasihteeri	Määräaikaisen palvelusuhteen vakinaistaminen.	1	Ei lisäkustannuksia	1.1.2009
--------------------------	---	---	---------------------	----------

#### Työllistämisyksikkö

Palveluohjaaja	Työttömien sosiaaliset ongelmat lisääntyvät. Tullevaisuudessa kuntouttavan työtoiminnan merkitys tulee kasvamaan työpajan toiminnassa. Määräaikaisuuden vakinaistaminen.	1	36491 (mahdollisuus saada LSLH:n vakinaistamistukea 15-20 000 eur/vuosi)	1.1.2009
----------------	--	---	--	----------

#### Ympäristölautakunta

Arkkitehti	CLX-yrittäjäalueen kaavoitus , 3 vuoden määräajaksi	1	44 000	1.1.2009
Maanmittausinsinööri	Mittausteknikko siirtyy eläkkeelle v. 2009	1	52 000	1.1.2009
Terveystarkastaja (Kuru)	Kurun liittyminen Ylöjärveen, terveysvalvonta hoidettu ostopalveluna	1	50 000	1.1.2009
Kunnaneläinlääkäri (Kuru)	Kurun kunnaneläinlääkäri siirtyy Pirtevan palvelukseen	1	52 000	1.1.2009
Terveystarkastaja	Lisäresurssi valvonnan lakisääteisen minimimitason saavuttamiseksi	1	50 000	1.1.2009
Valvontaeläinlääkäri	Uuden eläinlääkintähuoltolain mukainen velvoite seutukunnille	1	20 000	elh-lain astuttua voimaan, siihen asti ostopalvelu Treelta

## PERUSTURVAOSASTO

### Sosiaalityö ja toimeentuloturva

Palvelusihteeri /etuuskäsittelijä	Varmistaa toimeentulotukiasioiden käsittelyn lain säätämässä ajassa ja vapauttaa sosiaalityöntekijäresursseja sosiaalityöhön	1	16 000	1.5.2009
-----------------------------------	--	---	--------	----------

### Vanhusten ja erityisryhmien palvelut

Kotihoitaja (varahenkilö)	Kotiutuksen, ilta- ja viikonlopputyön turvaaminen sekä kotihoidon vahvistaminen. Sijaisten saaminen vaikeutunut.	1	23 900 (vähennetty sijaismäärärahoista)	1.1.2009
Sairaanhoitaja	Kotisairaanhoidon vahvistaminen ja mahdollisen iltatyön turvaaminen	1	10 800	1.8.2009

### Lasten päivähoito

Päiväkodin opettaja (Kyöstin päiväkot)	Erityispäivähoidon toiminnan tehostaminen: lapsiryhmässä toimiva erityisopettaja siirretään alueelliseksi työntekijäksi ja ryhmään hänen tilalleen päiväkodin opettaja	1	9 600	1.8.2009
Päiväkodin lastenhoitaja (Keskustan alue, läntinen alue)	Ns. varahenkilöt / vakituiset sijaiset, tilapäisten sijaisten saaminen on erittäin vaikeaa.	2	41 200 (vähennetty sijaismäärärahoista)	1.1.2009
Kerhonohjaaja	Määräaikaisten työsuhteiden vakinaistaminen.	1	20 600	1.1.2009
Hoitotyöntekijä, 50 % (Nuolialan EHA iltapäiväryhmä)	Iltapäiväryhmän toiminnan vakinaistaminen, tarve on jatkuva	0,5	10 800	1.1.2009
Kerhonohjaajan tehtävämuutos päiväkodin opettajaksi (Puuhkalakin kerhot)	Avoimen varhaiskasvatus-toiminnan tehostaminen	1	lisäkustannus 2 500	1.1.2009

## **Terveydenhuolto**

Puheterapeutti	Jono puheterapeutille kasvanut väestönkasvun ja terapiatarpeiden lisääntyessä, ostopalveluiden saatavuus rajallista, aikuispotilaiden hoidon saatavuus on huono.	1	14 200	1.2.2009
----------------	--	---	--------	----------

## **SIVISTYSOSASTO**

### **Koulutuslautakunta**

Luokanopettaja	Alakoulun päätoimisen tuntiopettajan tehtävä muutetaan viraksi	1	Ei lisäkustannuksia	1.8.2009
Lehtorin virka	Yläkoulun päätoimisten tuntiopettajien (2) tehtävät muutetaan viroiksi	2	Ei lisäkustannuksia	1.8.2009
Esiopetuksen tuntiopettaja 21 vk	Esiopetuksen ryhmäkokojen pienentäminen ka. 20 oppilasta / ryhmä	4	65 000	1.8.2009
Koulunkäyntiavustaja – iltapäivätoiminnan ohjaaja	Määräaikaisten koulunkäyntiavustajien ja iltapäivätoiminnan ohjaajien vakinaistaminen	5	Ei lisäkustannuksia	1.1.2009
Toimistosihteerin, koulutoimen hallinto (50%) ja kansalaisopisto (50%)	Kansalaisopiston toimiston määrän, toimistosihteerin osa-aikaeläke, koulusuunnittelija pääluottamusmiehen tehtävissä 13 h/vko	1	29 000	1.1.2009
Iltavahtimestari, kansalaisopisto + koulukeskus 30 h/vko	Alueella toimivat lukio, yläaste, ala-aste, kansalaisopisto ja taidekoulu eli yhteensä viisi oppilaitosta sekä useita yhdistyksiä tai seuroja. Toimenkuvaan kuuluu kokonaisvastuu alueen valvonnasta iltapäiväaikaan.	1	17 600	1.1.2009

### **Kulttuuri- ja kirjastolautakunta**

Kirjastoavustaja	Valmistautuminen uuden pääkirjaston avautumiseen ja kirjaston aukioloajan pidentämiseen.	1	11 000	1.9.2009
------------------	--	---	--------	----------

## TEKNINEN OSASTO

### Tilapalvelu

Kiertävä sijainen	Lyhytaikaisten sijaisuuksien hoitoon siivoustoi- meen. Palkkamäärärahat vähentävät vastaavasti sijaismäärärahoja.	2	64 000	1.1.2009
Laitosapulainen	Nuolialan uusi päiväkot. Uusi toimi uuteen päiväko- tiin.	1	31 000	1.1.2009
Kiinteistönhoitaja	Nuolialan uusi päiväkot. Uusi toimi uuteen päiväko- tiin.	0,5	17 000	1.1.2009

### Kunnallistekniikka

Puutarhuri	Viheralueiden pinta-alat kasvaneet. Kesällä viher- alueiden hoitotyöt, talvella metsätöitä ja urheilukent- tien hoito- sekä jäädytys- töitä.	1	Ei lisäkus- tannuksia.	1.1.2009
------------	---	---	---------------------------	----------

## SUUNNITELMAVUOSIEN 2010–2011 HENKILÖSTÖMUUTOKSET

Esitettävä uusi virka tai toimi	Perustelut	Määrä	TA, €	Aloitus
---------------------------------	------------	-------	-------	---------

### PERUSTURVAOSASTO

#### Sosiaalityö ja toimeentuloturva

Sosiaalityöntekijä, 50 % perheneuvola	Lisääntynyt yhteistyö nuorisopsykiatrisen tii- min kanssa	0,5	18 400	1.1.2011
--	---	-----	--------	----------

#### Vanhusten ja erityisryhmien palvelut

Kotihoitaja	Kotihoidon myöhennetty ilta- ja yötyö	1	23 900	1.1.2010
Lähihoitaja (palvelukeskus)	Ikäihmisten päivä- ja vuorohoidon lisääminen	1	26 200	1.1.2010
Lähihoitaja (palveluasunnot)	Henkilöstömitoituksen vahvistaminen	1	26 200	1.1.2010
Kotihoitaja	Kotihoidon vahvistami- nen	1	23 900	1.1.2011
Sairaanhoitaja (kotisairaanhoito)	Kotisairaanhoidon ilta- ja yötyö	1	28 000	1.1.2011
Lähihoitaja (palveluasunnot)	Henkilöstömitoituksen vahvistaminen	1	26 200	1.1.2011

#### Lasten päivähoito

Päiväkodin lastenhoitaja (Nuolialan kerhot)	Mahdollisuus laajentaa ja joustavoittaa kerho- toimintaa (nykyisin ker- hoissa vain kaksi työntekijää)	1	14 700	1.1.2010
Alueellinen erityisopettaja (Itäinen ja Killo- Loukonlahden alue)	Lapsimäärä kasvaa päi- vähoidossa näillä alueil- la, myös erityistuen kon- sultaation tarve kasvaa, ei pystytä hoitamaan nykyisin voimin.	1	12 500	1.8.2010
Päiväkodin johtaja (Keskustan päiväkotii)	Uusi toiminta	1	9 600	1.9.2010
Päiväkodin opettaja (Keskustan päiväkotii)	Uusi toiminta	1	11 600	1.11.2010
Päiväkodin lastenhoitaja (Keskustan päiväkotii)	Uusi toiminta	3	10 400	1.11.2010
Päiväkodin opettaja (Päiväkotii Puuhkalakki, luontoryhmä)	Uusi toiminta	1	9 700	1.8.2011

Päiväkodin lastenhoitaja (Päiväkoti Puuhkalakki, luontoryhmä)	Uusi toiminta	1	8 700	1.8.2011
---	---------------	---	-------	----------

### **Terveydenhuolto**

Terveyskeskuslääkäri	Väkimäärän kasvun vuoksi tarvitaan 10. lää- käri-hoitaja -työpari	1	43 200	1.1.2011
Sairaanhoitaja		1	31 100	1.1.2011

### **SIVISTYSOSASTO**

#### **Koulutuslautakunta**

Tuntiopettaja esiopetuk- seen	Tavoitteena esiopetus- ryhmien pienentäminen 18 opp/ryhmä	1	20 000	1.8.2010
Luokanopettaja	Oppilasmäärän kasvu	1	21 000	1.8.2010
Koulunkäyntiavustaja / iltapäivätoiminnan ohjaaja	Kokoajaistetaan ja va- kinaistetaan määräaikai- nen iltapäivätoiminnan ohjaajan toimi, koulun- käyntiavustajatarve li- sääntynyt	1	10 000	10.8.2010
Koulunkäyntiavustaja / iltapäivätoiminnan ohjaaja	Kokoajaistetaan ja va- kinaistetaan määräaikai- nen iltapäivätoiminnan ohjaajan toimi, koulun- käyntiavustajatarve li- sääntynyt	1	10 000	10.8.2011

#### **Kulttuuri- ja kirjastolautakunta**

Näyttelynvalvoja - vahti- mestari	Näyttelynvalvojavaikeu- det ovat jatkuneet jo pit- kään. Uusi vakinainen toimi poistaa tämän on- gelman uuden kirjaston yhteyteen rakennettavan näyttelytilan suhteen. Kulttuurilta vapautui li- säksi 2007 50 %:n vah- timestari tämän jäätyä eläkkeelle.	1	25 000	1.1.2010
Kirjastonhoitaja	Uuden pääkirjaston val- mistuminen	1	31 000	1.2.2010
Kirjastovirkailija	Aukioloaikojen lisäämi- nen	1	18 000	1.8.2010

## II TULOSLASKELMA- JA RAHOITUSLASKELMAOSA

### Tuloslaskelma ja sen tunnusluvut

EUR	TP 2007	TA 2008	TA 2009	TS 2010	TS 2011
<b>Toimintatuotot</b>	<b>20 544 738</b>	<b>22 783 687</b>	<b>24 785 701</b>	<b>22 356 442</b>	<b>22 992 252</b>
Myyntituotot	7 403 280	7 660 025	8 293 358	5 515 106	5 735 710
Maksutuotot	3 788 460	4 868 710	5 860 353	5 999 008	6 052 308
Tuet ja avustukset	1 435 568	1 025 504	1 150 994	1 171 712	1 195 146
Muut toimintatuotot	7 917 430	9 229 448	9 480 996	9 670 616	10 009 087
<b>Toimintakulut</b>	<b>-74 680 796</b>	<b>-82 047 961</b>	<b>-87 005 733</b>	<b>-88 088 404</b>	<b>-90 575 447</b>
Henkilöstökulut	-36 041 031	-39 198 681	-41 594 445	-42 426 334	-43 911 256
Palvelujen ostot	-23 352 280	-25 920 084	-27 988 285	-28 641 621	-29 214 453
Aineet, tarvikkeet ja tav:	-4 661 642	-4 804 789	-4 898 680	-4 370 883	-4 551 498
Avustukset	-4 248 489	-4 601 800	-4 236 800	-4 279 168	-4 320 868
Muut toimintakulut	-6 377 354	-7 522 607	-8 287 523	-8 370 398	-8 577 372
<b>Toimintakate</b>	<b>-54 136 058</b>	<b>-59 264 274</b>	<b>-62 220 032</b>	<b>-65 731 962</b>	<b>-67 583 195</b>
Verotulot	50 143 192	54 050 000	56 300 000	59 150 000	61 800 000
Valtionosuudet	10 066 081	10 800 000	11 919 000	12 880 000	13 870 000
Rahoitustuotot ja -kulut	-1 041 000	-1 325 000	-1 590 000	-1 710 000	-1 845 000
Korkotuotot	150 158	75 000	80 000	100 000	105 000
Muut rahoitustuotot	197 208	150 000	130 000	140 000	150 000
Korkokulut	-1 286 571	-1 550 000	-1 800 000	-1 950 000	-2 100 000
Muut rahoituskulut	-101 795	0	0	0	0
<b>Vuosikate</b>	<b>5 032 215</b>	<b>4 260 726</b>	<b>4 408 968</b>	<b>4 588 038</b>	<b>6 241 805</b>
Poistot	-3 456 613	-3 984 141	-4 402 000	-4 450 000	-4 500 000
Satunnaiset tulot					
Satunnaiset menot					
<b>Tilikauden tulos</b>	<b>1 575 602</b>	<b>276 585</b>	<b>6 968</b>	<b>138 038</b>	<b>1 741 805</b>
Rahaston lisäys	-85200	-100 000	-100 000	-100 000	-100 000
<b>Tilikauden yli-/alijäämä</b>	<b>1 490 402</b>	<b>176 585</b>	<b>-93 032</b>	<b>38 038</b>	<b>1 641 805</b>
<b>Vuosikate % poistoista</b>	145,6	106,9	<b>100,2</b>	103	139
<b>Vuosikate, €/asukas</b>	319	263	<b>267</b>	273	365
<b>Asukasmäärä</b>	<b>15 788</b>	<b>16 200</b>	<b>16 500</b>	<b>16 800</b>	<b>17 100</b>
Asukaslisäys	520	412	300	300	300
Asukaslisäys-%	3,4	2,6	1,9	1,8	2

## Rahoituslaskelma

	TP 2007	TA 2008	TA 2009	TS 2010	TS 2011
<i>Tulorahoitus</i>					
		+muutos			
Vuosikate	5 032 215	4 276 000	4 408 968	4 588 038	6 241 805
Satunnaiset erät, netto					
Käyttöomaisuuden myyntivoitot (-)/-tappiot (+)	-1 275 501	-1 576 800	-1 500 000	-1 500 000	-1 500 000
<b>Tulorahoitus yhteensä</b>	<b>3 756 714</b>	<b>2 699 200</b>	<b>2 908 968</b>	<b>3 088 038</b>	<b>4 741 805</b>
<i>Investoinnit</i>					
Käyttöomaisuusinvestoinnit	-11 047 927	-17 090 100	-15 148 000	-12 032 400	-18 259 100
Rahoitusosuudet investointimenoihin	82 731	30 000	30 000		
Käyttöomaisuuden myyntitulot	1 575 811	1 816 800	1 740 000	1 740 000	1 740 000
<b>Investoinnit yhteensä</b>	<b>-9 389 385</b>	<b>-15 243 300</b>	<b>-13 378 000</b>	<b>-10 292 400</b>	<b>-16 519 100</b>
<b>Varsinaisen toiminnan ja investointien nettokassavirta</b>	<b>-5 632 671</b>	<b>-12 544 100</b>	<b>-10 469 032</b>	<b>-7 204 362</b>	<b>-11 777 295</b>
<b>Rahoitustoiminta</b>					
<i>Lainakannan muutokset</i>					
Pitkäaikaisten lainojen lisäys	11 000 000	14 500 000	13 550 000	16 000 000	21 000 000
Pitkäaikaisten lainojen vähennys	-4 938 260	-5 400 000	-6 500 000	-8 000 000	-9 500 000
Lyhytaikaisten lainojen muutos	-500 000				
<i>Muut maksuvalmiuden muutokset</i>	1 129 904	6 000 000			
<b>Rahoitustoiminnan nettokassavirta</b>	<b>6 691 644</b>	<b>15 100 000</b>	<b>7 050 000</b>	<b>8 000 000</b>	<b>11 500 000</b>
<b>Kassavarojen muutos</b>	<b>1 058 973</b>	<b>2 555 900</b>	<b>-3 419 032</b>	<b>795 638</b>	<b>-277 295</b>
<b>Kassavarat</b>					
<b>31.12</b>	1 439 973	3 995 873	576 841	1 372 479	1 095 184
<b>01.01</b>	381 000	1 439 973	3 995 873	576 841	1 372 479
<b>Investointien tulorahoitus, %</b>	45,9	25,1	29,2	38,1	34,2

## PITKÄAIKAISTEN LAINOJEN MUUTOS

Pitkäaikaisten lainojen muutokseen arvioidaan kunnan pitkäaikaisten lainojen lisäykset ja lyhennykset talousarviovuoden aikana. Pitkäaikaisiksi lainoiksi katsotaan ne lainat, joiden takaisinmaksu tapahtuu vuoden tai sitä pitemmän ajan kuluttua.

Alla olevassa taulukossa on esitetty tilanne, jossa oletetaan, että kaikki investointisuunnitelmat toteutuvat ja että sen myötä syntyvä rahoitustarve on kokonaisuudessaan katettava lainanotolla. Kuitenkin investointien ajoitus saattaa muuttua. Myös ennakoinnattomat tulot, odottamattoman suuret myyntivoitot, vähentävät lainantarvetta. Lisäksi on oletettu, että maksuvalmiutta pidetään yllä pääosin pitkäaikaisen lainanoton avulla eikä lyhytaikaisin kassalainoin.

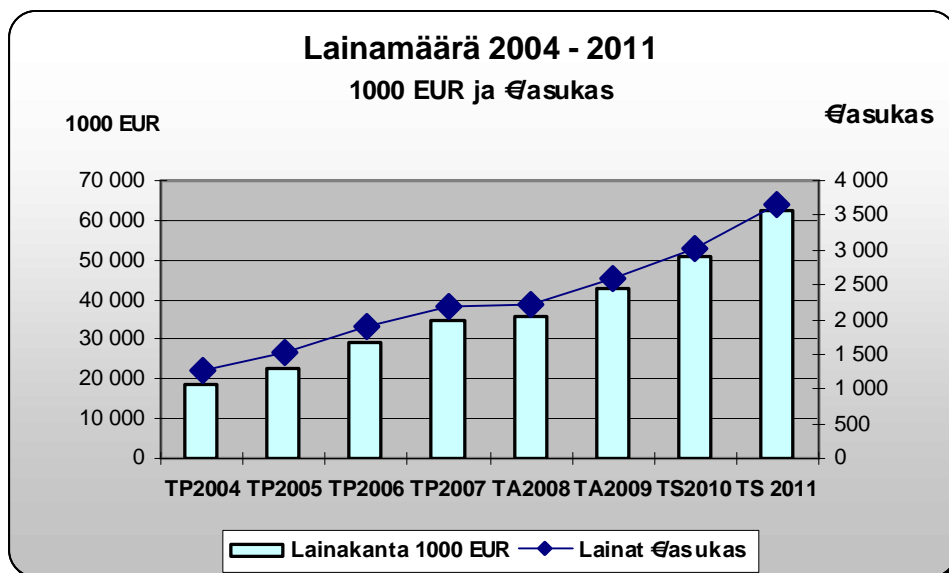
Vuoden 2008 lainanottotarpeeksi on arvioitu 7 miljoonaa euroa, vaikka talousarviossa on varauduttu huomattavasti suurempaan lainanottoon. Näin ollen asukaskohtainen lainakanta tulee olemaan vuoden 2008 lopussa noin 2210 euroa.

Vuonna 2009 uudeksi rahoitustarpeeksi on rahoituslaskelmassa laskettu 13,55 milj, kun vastaavasti vanhoja lainoja lyhennetään 6,5 miljoonalla eurolla. Asukaskohtainen lainakanta tulee olemaan vuoden 2009 lopussa noin 2597 euroa, sillä oletuksella, että kaikki talousarviossa varattu laina joudutaan nostamaan.

Vuoden 2009 aikana lyhytaikaisen kassalainan määrä voi olla kerrallaan korkeintaan 6 miljoonaa euroa.

Tuloslaskelmassa korkokuluja(netto) arvioidaan muodostuvan 1.590.000 euroa.

Pitkäaikaiset lainat(1000 €)	TP 2006	TP 2007	TA 2008	TA 2009	TS 2010	TS 2011
			arvio			
Lyhennykset	3 888	4 938	5 900	6 500	8 000	9 500
Uutta lainaa	10 000	11 000	7 000	13 550	16 000	21 000
Nettolainanotto	6 112	6 062	1 100	7 050	8 000	11 500
Lainakanta 31.12.	29 132	34 694	35 794	42 844	50 844	62 344
Korot	974	1 286	1 550	1 800	1 950	2 100
Hoitokustannukset yhteensä	4 862	6 224	7 450	8 300	9 950	11 600
Lainat EUR/asukas	1 908	2 197	2 210	2 597	3 026	3 646
Asukasluku	15 268	15 788	16 200	16 500	16 800	17 100



## III KÄYTTÖTALOUSOSA

### KESKUSVAALILAUTAKUNTA

	TP2007	TA2008	TA2009	Muutos - % TA08-TA09	TS2010	TS2011
Tuotot	20 014	0	21 000	+100	0	22 000
Kulut	-38 072	-54 358	-50 380	-7,3	-2 300	-47 769
Netto	-18 058	-54 358	-29 380	-46,0	-2 300	-25 769

#### Toimintaympäristö ja sen muutokset:

Keskusvaalilautakunnan tehtävät perustuvat vaalilainsäädäntöön. Vuonna 2009 suoritetaan europarlamenttivaalit, vaalipäivä on 7.6.2009 ja ennakkoäänestys kotimaassa 27.5–2.6.2009. Eduskuntavaalit suoritetaan vuonna 2011. Kotimaiset yleiset ennakkoäänestyspaikat järjestetään kunnan omalla työllä kahdessa toimipaikassa. Valtiollisista vaaleista oikeusministeriö suorittaa kertakorvauksen kunnalle. Korvaus perustuu lainvoimaiseen äänioikeusrekisteriin otettujen kunnan asukkaiden lukumäärään.

### TARKASTUSLAUTAKUNTA

	TP2007	TA2008	TA2009	Muutos - % TA08-TA09	TS2010	TS2011
Tuotot	0	0	0	0	0	0
Kulut	-34 851	-48 024	-51 141	+6,5	-51 141	-51 141
Netto	-34 851	-48 024	-51 141	+6,5	-51 141	-51 141

#### Toimintaympäristö ja sen muutokset:

Tarkastuslautakunnan tehtävät määritellään kuntalain 71 §:ssä ja Pirkkalan kunnan tarkastussäännön 4 §:ssä. Tehtäväalueen ympäristössä ei ole suunniteltu tehtäväksi oleellisia muutoksia taloussuunnittelukaudella. Valtuustokauden 2005-2008 tarkastuslautakunta laatii vuoden 2008 arviointikertomuksen ja uusi tarkastuslautakunta aloittaa toimintansa vuonna 2009. Tarkastuslautakunta perehtyy toiminnallisten ja taloudellisten tavoitteiden sisältöön, asettamisprosessiin, raportointijärjestelmiin ja tavoite- ja tulosjohtamiseen kunnan organisaatiossa.

#### Toiminnalliset tavoitteet:

Tavoite	Tavoitetaso/Seurantatapa
Toimittaa kuntalaissa ja tarkastussäännössä määritellyt tehtävät. Pyrkii luomaan edellytykset kattavaan ja tehokkaaseen hallinnon ja talouden tarkastukseen.	Arviointikertomuksen esittäminen valtuuston asettamien toiminnallisten ja taloudellisten tavoitteiden toteutumisesta.

## KUNNANHALLITUS

	TP2007	TA2008	TA2009	Muutos - % TA08-TA09	TS2010	TS2011
Tuotot	33 629	22 000	0	-100,0	0	0
Kulut	-735 569	-803 421	-981 193	+22,1	-1 010 629	-1 040 948
Netto	-701 940	-781 421	-981 193	+25,6	-1 010 629	-1 040 948

### Toimintaympäristö ja sen muutokset:

Tehtäväalue kunnanhallitus sisältää mm. valtuuston, kunnanhallituksen, pormestarin, kuntaneuvoston, seutukuntayhteistyön, suhdetoiminnan, tiedotuksen, avustamisen, ystävyyskuntatoiminnan, muiden toimikuntien sekä elinkeinojen kehittämisrahan.

Määrärahat mahdollistavat noin 10 valtuuston ja 40 kunnanhallituksen kokousta. Kokousten määrä on pysytetty ennallaan.

Määrärahasta maksetaan jäsenmaksut, joista pääosan muodostavat Pirkanmaan Liitto, Suomen Kuntaliitto ja Tampereen kaupunkiseudun kuntayhtymä. Lisäksi määrärahasta suoritetaan itsenäisyyspäiväjuhlan, varttuneen väen juhlan ja rintamaveteraanien juhlatilaisuuksien kustannuksia sekä suhdetoiminta- ja lahjatavarakuluja yms. Määrärahassa on varauduttu myös ystävyyskunta-toiminnasta aiheutuneisiin kuluihin.

Talousarviovuonna siirrytään pormestarijärjestelmään ja uusille luottamushenkilöille järjestetään koulutusta.

## HALLINTO-OSASTO

	TP2007	TA2008	TA2009	Muutos - % TA08-TA09	TS2010	TS2011
Tuotot	3 120 713	3 144 720	3 428 825	+9,0	3 531 690	3 637 640
Kulut	-5 589 892	-6 258 408	-6 761 004	+8,0	-7 004 242	-7 214 369
Netto	-2 469 179	-3 113 688	-3 332 179	+7,0	-3 472 552	-3 576 729

### Toimintaympäristö ja sen muutokset:

Hallinto-osaston tehtäväalueeseen sisältyvät lautakuntahallintoon kuulumattomat hallinnon, taloushallinnon, henkilöstöasioiden, elinkeinotoimen ja ruokapalvelun vastuualueiden palvelut. Kunnanhallituksen ja pormestarin apuna hallinto-osasto asiantuntijaorganisaationa tukee ja luo edellytyksiä kunnan muiden osastojen tulokselliselle toiminnalle.

**Hallinnon** vastuualueella hoidetaan valtuuston, kunnanhallituksen, toimikuntien ja keskusvaalilautakunnan toimisto-, valmistelu ja täytäntöönpanotehtävät (tiedonhallinta, postitustehtävät, puhelinpalvelut, monistamo, tiedotus ja neuvonta sekä yhteispalvelu).

**Henkilöstöhallinnon** vastuualueen tehtäviin kuuluvat henkilöstöasioiden valmistelu, ohjaus, neuvonta ja kehittäminen; virka- ja työehtosopimusasiat ml. paikallinen neuvottelutoiminta, palkkojen, palkkioiden yms. maksaminen, henkilöstöpalvelut, työsuojelu ja muu yhteistoiminta. Talousarviovuonna jatketaan uuden palkka- ja henkilöstöhallintojärjestelmän käyttöönottoa rekrytointi ja

osaamisenhallinnan kehittämistyökaluilla. Hankkeeseen tulee liittymään runsaasti käyttäjä- ja esimieskoulutusta.

**Taloushallinnon vastuualueella** hoidetaan ja johdetaan muun muassa kunnan taloussuunnittelu, budjetointi sekä raportointi ja talousarvion seuranta. Lisäksi vastuualueella hoidetaan kunnan taloudenhoidon koordinointi ja ohjaus, rahatoimitehtävät ja kirjanpidollinen laskentatoimi, sisäisen valvonnan ohjaus, osa perintätoimesta, taloustilastointi sekä kunnalle veronsaajana kuuluvat hallinnointitehtävät. Vastuualueeseen kuuluu myös kunnan asuntotoimi sekä tietotekniikka.

Keskitetyn tietotekniikan tehtävänä on huolehtia yhteisistä ICT - palveluista ja oman paikallisverkon ylläpidosta. Tehtävää toteutetaan kiinteästi kunnan IT -kehittämistyöryhmän kanssa. Työryhmä toimii samalla perustietotekniikan palvelujen seurantar ryhmänä. Ulkoistetun (TeliaSonera) perustietotekniikan osalta tehtävänä on huolehtia palvelujen toimitussopimusten ja vuokrasopimusten toteutumisesta ja palvelun laadusta. Perustietotekniikan palvelu- ja vuokra- sekä lisenssikutannukset on talousarviossa jaettu toimintayksiköille työasemien mukaisessa suhteessa.

Keskeistä v. 2009 on siirtyminen Ms Vista -käyttöjärjestelmään ja uudistettuun toimistosovellusjärjestelmään (Ms Office). Kunnan puhe- ja datayhteysteknisiä järjestelyjä sekä sisäisiä rationalisointeja toteutetaan kehyskuntien yhteisen toimintastrategian pohjalta.

Tampereen kaupunkiseudun kuntien kesken tehdään tietohallintotehtävien hoitamisessa ja kehittämisessä laajaa yhteistyötä seudullisen tietohallintoryhmän puitteissa, jonka isäntäkuntana on Tampereen kaupunki.

#### Toiminnalliset tavoitteet:

Tavoite	Tavoitetaso/Seurantatapa
<b>Sitova tavoite:</b> Sisäisen valvonnan vuositarkastukset	Pormestarin hyväksymän vuosisuunnitelman mukaan; raportointi kunnanhallitukselle
Ajantasainen kirjanpito	Viive enintään kaksi viikkoa
<b>Sitova tavoite:</b> Tilinpäätös 2007	Valmistuu maaliskuun 2008 loppuun mennessä kunnanhallituksen päätettäväksi
Perustietotekniikkasopimuksen palvelun SLA tavoitteissa pysyminen	Raportti seurantar ryhmälle 2kk:n välein, kahdesti vuodessa palvelun johtoryhmälle ja kerran vuodessa kunnan johtoryhmälle
Tietoisuus tietotekniikkakustannuksista kunnassa	Perustietotekniikkakustannusten seuranta 2 kk:n välein. Analyysi kaikista kustannuksista, raportti kerran vuodessa kunnan johtoryhmälle.

**Elinkeinotoimen** vastuualueen tehtävänä on yritysten neuvonta ja elinkeinotoiminnan edistäminen kunnassa. Elinkeinojen kehittämisrahan (130.000 euroa) suurimpia käyttökohteita ovat mm. Tampereen Seudun Osaamiskeskusohjelman toiminnan rahoitus, Tampere Business Region – hanke, Seudullinen EU-toimisto Brysselissä ja aloittavien yritysten neuvontapalvelut. Seutuhallitus on esittänyt seudun yhteisen elinkeinoyhtiön perustamista. Yhtiön toimintakulut olisivat 7 euroa/asukas eli Pirkkalan osalta noin 112.000 euroa vuodessa. Edellä todettujen hankkeiden rahoitus-

tus ja koordinointi hoidettaisiin yhtiön kautta. Elinkeinojen kehittämistä rahoitettavia muita hankkeita ovat mm. Pirkkala CLX-hanke, logistiikkaselvitys ja seudulliset matkailuhankkeet.

Tavoite	Tavoitetaso/Seurantatapa
Työpaikkaomavaraisuuden kasvu keskimäärin yhdellä prosenttiyksiköllä vuosittain	Tilastojen ja arvioiden perusteella toimintakertomuksessa ja osavuosikatsauksessa
150 työpaikan nettolisäys vuosittain	Tilastojen ja arvioiden perusteella toimintakertomuksessa ja osavuosikatsauksessa
Keskimääräistä alhaisempi työttömyysaste Pirkkalassa verrattuna kaupunkiseudun muihin kuntiin	Tilastojen ja arvioiden perusteella toimintakertomuksessa ja osavuosikatsauksessa

**Ruokapalvelun** tehtävänä on tukea eri hallintokuntien ydintehtävän onnistumista tuottamalla kunnan tarvitsemat ruokapalvelut koulu- ja perusturvatoimelle. Vuoden 2009 arvioitu tuotantomäärä on yhteensä n. 1,1 milj. ateriasuoritetta, tämän lisäksi tuotetaan erilaisia kahvituksia, juhla-aterioita ja muita tilaustarjoiluja n. 8000 yhteismitallistettua suoritetta. Tuotantoa keskitetään uuden tuotantoketjun aloittaessa toimintansa v.2009 alussa.

#### Toiminnalliset tavoitteet:

Tavoite	Tavoitetaso/Seurantatapa
Uuden toimintamallin sisäänajo	Keittiökohtainen ohjaus / suoriteseuranta
Tehokkuutta lisätään kehittämällä työmenetelmiä ja ruokalistoja uudistamalla	Tuotantoprosessikuvauksien työstäminen aloitetaan
Ruokapalveluohjelmien tehokas käyttö	Toiminnan seuranta ja tasalaatuiset ateriat yhteistä ohjeistusta noudattamalla.

## TYÖLLISTÄMISYKSIKKÖ

	TP2007	TA2008	TA2009	Muutos - % TA08-TA09	TS2010	TS2011
<b>Tuotot</b>	405 758	258 276	320 000	+23,9	392 427	411 444
<b>Kulut</b>	-990 163	-858 665	-909 552	+5,9	-921 395	-965 102
<b>Netto</b>	-584 405	-600 389	-589 552	-1,8	-528 968	-553 658

#### Toimintaympäristö ja sen muutokset:

Työttömyyden väheneminen ja työttömyyden rakenteen muutos siirtää työllisyyden hoidon toimenpiteiden painopistettä työttömyyden lieventämistoimista yksilökohtaisiin työttömille työnhakijoille suunnattuihin palveluihin. Palkkatuetun työn ohella tarjotaan vaihtoehtona palkkatukiperusteista oppisopimusta kunnan eri yksiköihin.

Työpajalle vakinaistetaan palveluohjaaja. Tavoitteena on varmistaa työpajan toiminnan kehittymisen vastaamaan paremmin muuttuvan asiakaskunnan tarpeita kehittämällä henkilökohtaista ohjausta. Ohjaajan toimenkuvaan kuuluu myös kuntouttavan työtoiminnan kehittäminen työpajalla ja kunnan muissa yksiköissä.

Työvoimanpalvelukeskustoiminta jatkuu Pirkkalassa normaalisti.

Seudullisia Euroopan sosiaalirahaston osittain rahoittamia hankkeita, joihin Pirkkala osallistuu, on käynnissä kaksi.

Työllistämisyksikkö on varautunut noin 293 000 euron nettorahoitusosuudella palkkatuetun työn palkkakustannuksiin. Kustannukset sisältävät 54 nuorta kesätyöntekijää, pitkäaikaistyöttömien palkkatuet ja työllisyysperusteiset oppisopimukset kuntaan.

#### Toiminnalliset tavoitteet:

Tavoite	Tavoitetaso/Seurantatapa
Palkkatuetun työn vaikuttavuuden pysyminen aiempien vuosien tasolla	Vuosittain työvoimatoimiston kanssa tehtävä selvitys sekä jatkuva seuranta kyselyillä

## MAASEUTULAUTAKUNTA

	TP2007	TA2008	TA2009	Muutos - % TA08-TA09	TS2010	TS2011
<b>Tuotot</b>	0	0	0	0	0	0
<b>Kulut</b>	-33 578	-37 929	-37 949	+0,1	-39 087	-40 260
<b>Netto</b>	-33 578	-37 929	-37 949	+0,1	-39 087	-40 260

#### Toimintaympäristö ja sen muutokset:

Lautakunnan tehtävänä on kunnan maaseutualueiden ja niiden taloudellisten toimintaedellytysten parantaminen ja erilaisten maaseutuhankkeiden edistäminen ja niiden rahoituksessa avustaminen. Lautakunta toimii myös Pirkkalan kunnan A.R. Winterin pienviljelysrahaston hoitokuntana.

#### Toiminnalliset tavoitteet:

Tavoite	Tavoitetaso/Seurantatapa
Maaseudun elinolosuhteiden parantaminen ja maaseutuhankkeiden edistäminen	Omatoimiraha-avustukset, Winterin rahaston lainat, Leader-hankkeet

#### Informatiiviset tunnusluvut:

	TOT2007	TA2008	TA2009	TS2010	TS2011
<b>Määrätavoitteet, €</b>					
Omatoimiraha-avustukset	3 143	3 300	6 300	6 300	6 300
Winterin lainat	0	5 000	15 000	15 000	15 000
Leader-hankkeet	18 259	24 000	20 000	20 000	20 000
<b>Laatutavoitteet</b>					
Hakemusten käs.aika	1-2 kk	1-2 kk	1-2 kk	1-2 kk	1-2 kk
<b>Taloudelliset tavoitteet</b>					
Maaseututoimi €/as	-2,13	-2,34	-2,29	-2,23	-2,17

# YMPÄRISTÖLAUTAKUNTA

## VALVONTA JA MAANKÄYTTÖ

	TP2007	TA2008	TA2009	Muutos -% TA08-TA09	TS2010	TS2011
Tuotot	1 911 425	3 089 900	3 356 500	+8,6	3 457 195	3 560 911
Kulut	- 899 033	- 1 151 882	- 1 322 791	+14,8	- 1 362 475	- 1 403 349
Netto	1 012 392	1 938 018	2 033 709	+4,9	2 094 720	2 157 562

### Toimintaympäristö ja sen muutokset:

Lautakunnan tehtävänä on huolehtia lainsäädännössä rakennetulle ja luontaiselle ympäristölle asetettujen tavoitteiden, kuten hyvän kuntakuvan, turvallisuuden, terveellisyyden ja tarkoituksen mukaisuuden vaatimusten huomioimisesta. Tähän kuuluvat kaavoituksen, mittauksen, rakennusvalvonnan ja ympäristönsuojelun edistäminen, kehittäminen ja valvonta, monimuotoisen ja ekologisesti kestävä toimintaympäristön säilyminen.

### Toiminnalliset tavoitteet:

Tavoite	Tavoitetaso/Seurantatapa
<b>Ympäristönsuojelu:</b> Ympäristö- ja maa-aineslupahakemukset sekä ympäristönsuojelulain mukaiset ilmoitukset käsitellään kohtuullisessa ajassa. Jätelain ja maankäyttö- ja rakennuslain mukaista kiinteistöjen siisteyttä koskevaa valvontaa sekä viemäriverkostojen ulkopuolisia alueita koskevan jätevesiasetuksen valvontaa tehdään suunnitelmallisesti.	Lupapäätökset ja – lausunnot, asiakaspalaute
<b>Kaavoitus:</b> Kaupunkirakenteen eheyttäminen ja haja-asutusalueen maaseutumaisuuden turvaaminen laadukkaana elinympäristön ja elinkeinotoiminnan takaamiseksi. Kasvavan kunnan on taattava riittävä valmius maanhankintaan ja rakennusmaan luovutukseen. Kaavoituksella luodaan edellytykset vuokratilojen rakentamiselle.	Käsittelyissä olleet asema- ja yleiskaavat, maanhankinta ja – myyntitulot, käsitellyt lupapäätökset, saatu asiakaspalaute.
<b>Rakennusvalvonta:</b> Hyvän kuntakuvan, turvallisuuden, terveellisyyden ja tarkoituksenmukaisuuden vaatimusten huomioiminen.	Määrällinen seuranta lupapäätöksistä ja laadullinen seuranta kuntalaispalautteesta.

**Informatiiviset tunnusluvut:**

	TOT2007	TA2008	TA2009	TS2010	TS2011
<b>Määrätavoitteet</b>					
<b>Kaavoitus ja mittaus</b>					
Maanhankinta, ha	14,75	80	80	80	80
Maanhankintamenot, €	316 736	200 000	200 000	200 000	200 000
Maanmyyntitulot, €	1 567 491	1 500 000	1 500 000	2 500 000	700 000
Maanvuokraustulot, €	350 190	370 000	385 000	400 000	420 000
Vuokratontit/alueet, kpl	192	192	196	200	214
Tonttien luovutus					
- omakotitontit, kpl		22	20	20	20
- kerros /rivitalotontit, kpl	0	2	2	2	0
- liike ja teollisuust, kpl	8	6	6	6	8
<b>Rakennusvalvonta</b>					
Myönnetyt rakennusluvut	219	250	250	250	250
Katselmukset, kpl	917	800	800	800	800
Lupien mukainen krs-m2	67 206	55 000	55 000	55 000	55 000
<b>Laatutavoitteet (sitovat tavoitteet)</b>					
Rakennusluvan käsittely- aika	1 kk	1 kk	1 kk	1 kk	1 kk
Suunnittelutarveratkaisun/ poikkeamisen käsittelyai- ka	6 kk	6 kk	6 kk	6 kk	6 kk
<b>Taloudelliset tavoitteet</b>					
Rakennusvalvonta €/as	- 2,44	-6,96	-6,24	- 6,28	- 6,03
Kate %	85	60	65	66	67
Nettomenot /lupa	- 176	451	414	427	419
Ympäristönsuojelu, €/as	- 6,53	- 7,47	- 7,50	- 7,59	- 7,65
Kaavoitus , €/as	66,40	133	135,18	133,82	130,05
Mittaus, €/as	7,30	3	2,97	4,23	5,34

## YMPÄRISTÖTERVEYDENHUOLTO

	TP2007	TA2008	TA2009	Muutos -% TA08-TA09	TS2010	TS2011
Tuotot	914 709	953 874	1 160 989	+21,7	1 195 818	1 231 693
Kulut	- 1 000 048	- 1 127 692	-1 320 392	+17,1	-1 388 885	-1 430 549
Netto	-85 339	-173 818	-159 403	-8,3	-193 067	-198 856

### Toimintaympäristö ja sen muutokset:

1.1.2007 perustettu ympäristöterveydenhuollon valvontayksikkö (Pirteva) tuottaa yhteistoimintasopimuksen mukaiset palvelut Pirkkalan lisäksi Hämeenkyrön, Lempäälän ja Vesilahden kunnille sekä Nokian ja Ylöjärven kaupungeille. Ympäristöterveydenhuollon valvontayksikön tavoitteena on yhtenäistää alueen valvonta ja toimintakäytännöt sekä tarjota yhtäläiset, laadukkaat ympäristöterveydenhuollon palvelut koko yhteistoiminta-alueella. Tavoitteeseen pyritään noudattamalla laadittua ympäristöterveydenhuollon valvontasuunnitelmaa ja laatujärjestelmää. Lisäksi laatujärjestelmiä pyritään yhtenäistämään myös maakunnallisesti.

Vuoden 2009 suurimmat muutokset koskevat henkilökuntaa. Kurun liittyminen Ylöjärveen tuo Pirtevaan lisää yhden terveystarkastajan ja yhden kunnaneläinlääkärin viran. Lisäksi terveystarkastukseen perustetaan toinen terveystarkastajan virka paikkaamaan vajetta valvonnan lakisääteisen minimitason saavuttamisessa. Valmisteilla olevan uuden eläinlääkintähuoltolain edellyttämä seutukunnallinen valvontaeläinlääkärin virka perustetaan ja täytetään lain astuessa voimaan. Eläinlääkäreiden virkatehtävissä ja eläinlääkintähuollon päivystysjärjestelyissä tiivistetään yhteistyötä Tampereen kanssa.

Terveystarkastuksen henkilökunta siirtyy yhteisiin toimitiloihin Pirkkalaan vuoden 2009 aikana. Muutos on merkittävä kunnille, joista terveystarkastuksen toimipisteet poistuvat. Kuntalaisten mielipiteitä muutoksesta kartoitetaan asiakastytyväisyyskyselyllä, jonka tulosten perusteella alueellista toimintaa pyritään jatkossa kehittämään kuntalaisten tarpeita vastaavaksi.

### Toiminnalliset tavoitteet:

Tavoite	Tavoitetaso/Seurantatapa
Ympäristöterveydenhuollon valvontasuunnitelman toteuttaminen	Suunnitelman mukaiset tarkastukset ja näytteet. Suunnitelman toteutumisen raportointi kunnanhallitukselle ja ympäristöterveydenhuollon neuvottelukunnalle sekä lääninhallitukselle.
Toiminta ympäristöterveydenhuollon laatujärjestelmän mukaista koko yhteistoiminta-alueella	Laatujärjestelmän katselmointi ja päivitys kerran vuodessa. Raportointi kunnanhallitukselle ja ympäristöterveydenhuollon neuvottelukunnalle.
Toiminnan kehittäminen ja yhtenäistäminen maakunnan tasolla	Laatujärjestelmien menettelytapaohjeiden yhtenäistäminen.
Eläinlääkintähuollon kehittäminen lainsäädännön mukaisesti Tampereen kaupunkiseudun alueella.	Valtion virkatehtävien hoitaminen yhteistyössä Tampereen kanssa uuden eläinlääkintähuoltolain mukaisesti.

### Informatiiviset tunnusluvut:

	TOT2007	TA2008	TA2009	TS2010	TS2011
<b>Laatutavoitteet:</b> Hakemusten käsittelyaika		Alle 60 vrk	Alle 60 vrk		
Asiakastyytyväisyys			Asiakastyytyväisyyskysely toteutetaan ke-säkuussa 2009		
<b>Taloudelliset tavoitteet:</b> Maksutuottojen toteutuminen	61 000 €	85 000 €	110 000 €		

## PERUSTURVALAUTAKUNTA

### Toimintaympäristö ja sen muutokset:

Perusturvaosaston suurimmat haasteet liittyvät kunnan kasvun aiheuttamaan palvelutarpeen lisääntymiseen. Lasten määrä ja sen myötä lastenhoidon tukien sekä päivähoiton tarve lisääntyy. Samaan aikaan tapahtuva väestön ikääntyminen lisää vanhuspalvelujen tarvetta.

Perusturvan organisaatio muuttuu: jaostot jäävät historiaan ja laitoshoidon ja kotihoidon tehtäväalueet yhdistetään vanhusten ja erityisryhmien tehtäväalueeksi.

Perusturvaa uudistetaan vuoden 2009 alusta alkaen kiinnittämällä entistä enemmän huomiota asiakasnäkökulmaan. Lasten ja perheiden, aikuisten ja ikäihmisten palveluita järjestetään kootusti näille väestöryhmille. Elämänkaarimallissa saman väestöryhmän palvelut kootaan toimiviksi kokonaisuuksiksi, jolloin kuntalainen saa parhaimman mahdollisen palvelun. Palvelu toteutuu monesti usean eri toimijan työn tuloksena. Uudistuksen tarkoituksena onkin edistää eri toimijoiden välistä yhteistyötä.

Oleennaista on, että kuntalainen saa tarvitsemansa sosiaali- ja terveystalvet sujuvasti, oikeassa paikassa ja oikeaan aikaan. Tavoitteeseen pyritään lisäämällä palveluketjuajattelua: tulevien vuosien aikana kuvaamme sosiaali- ja terveystalvelujen palveluketjut parantaen samalla niiden toimivuutta. Asiakkaalle tämän tulisi näkyä parempana palveluna, työntekijöille mahdollisuutena vaikuttaa omaan työhönsä ja päättäjille palvelujen läpinäkyvyytenä. Mallin mukaisessa toiminnassa kunnan päättäjät voivat tehokkaammin huolehtia eri väestöryhmille tarkoitettujen palveluiden toimivuudesta kokonaisuuksina. Uudistustyön aikana kaikkien sosiaali- ja terveystalvelujen tuottamisen hinta määritellään: kuinka paljon maksaa esimerkiksi päivähoitopäivä tai kotihoidon työ tuntia kohden. Tällä tavoittelemme vertailtavuutta ja kustannustietoisuutta.

Merkittävä osa uudistusta on myös käyttäjien osallistumisen lisääminen perinteisen asukasdemokratian lisäksi. Tällä tarkoitetaan palvelujen oikeiden käyttäjien mukaanottamista palvelujen suunnitteluun ja arvioimiseen. Pirkkalaan perustetaan asiakasneuvostoja, joille esitellään esimerkiksi suunnitelmia kunnan palvelujen kehittämisestä. Asiakasneuvostot voivat tehdä aloitteita, antaa lausuntoja ja toimia linkkinä palvelujen käyttäjien ja päättäjien välillä.

Pirkkala, Lempäälä ja Vesilahti suunnittelevat terveystalusten yhteistä järjestämistä vuodesta 2013 alkaen. Vuoden 2009 aikana aloitetaan tulevan yhteistyön suunnittelu.

Perusturvaosaston johtoryhmätyöskentelyä kehitetään ja työskentelyn suunnitelmallisuutta lisätään. Perusturvaosaston tehtäväalueiden toimintatapoja tiivistetään mm. koulutussuunnittelun, toimenkuvien ja kehityskeskustelukäytäntöjen yhtenäistämällä. Perusturvaosaston henkilöstöohjelma laadittiin vuonna 2008. Sen toimenpide-ehdotuksia toteutetaan vuoden aikana.

Kaikilla tehtäväalueilla kiinnitetään huomiota henkilöstön jaksamiseen, ammattitaidon ylläpitämiseen ja parantamiseen sekä työyhteisöjen toimivuuteen.

## PERUSTURVAN HALLINTO

	TP2007	TA2008	TA2009	Muutos-% TA08-TA09	TS2010	TS2011
Tuotot	98 672	28 211	0	-100	0	0
Kulut	-807 543	-758 982	-738 843	-2,7	-762 781	-785 664
Netto	-708 871	-730 771	-738 843	+1,1	-762 781	-785 664

### Toimintaympäristö ja sen muutokset:

Perusturvan hallinnon tehtäväalueeseen sisältyvät perusturvatoimen keskitetyt talous- ja hallintopalvelut, perusturvalautakunta, asiakasneuvostot, avustaminen sekä ne projektit ja hankkeet, joita Pirkkalan kunnan perusturvaosasto hallinnoi. Talouden ja hallinnon tehtävänä on mm. koordinoita ja valmistella perusturvaosaston talousarviota ja perusturvaosaston kehittämistoimintaa.

### Toiminnalliset tavoitteet:

Tavoite	Tavoitetaso/Seurantatapa
<b>Sitova tavoite:</b> Perusturvan uudistamisen koordinoiminen	Hanke etenee aikataulutuksen mukaisesti

## SOSIAALITYÖ JA TOIMEENTULOTURVA

	TP2007	TA2008	TA2009	Muutos-% TA08-TA09	TS2010	TS2011
Tuotot	970 232	940 000	788 500	-16,1	773 500	773 500
Kulut	-5 225 533	-5 373 588	-5 401 107	+0,5	-5 449 528	-5 463 177
Netto	-4 255 301	-4 433 588	-4 612 607	+4,0	-4 676 028	-4 689 677

### Toimintaympäristö ja sen muutokset:

Vastuualue sisältää vammaisten palvelut, päihdehuollon, toimeentuloturvan, maahanmuuttajatyön ja muut lasten ja perheiden palvelut. Kaikkiin toimintoihin liittyvänä tavoitteena on parantaa palvelukäytäntöjä uuden tietojärjestelmän mahdollisuuksia hyödyntäen. Aikuissosiaalityön ja lapsiperheiden sosiaalityön tiimien asiakasprosesseja kuvataan, arvioidaan ja kehitetään toimivimmiksi.

Vaikeavammaisten subjektiivisina oikeuksina myönnettäviä tulkki- ja kuljetuspalveluita, palveluasumista ja asunnon muutostöitä järjestetään kunnassa esiintyvän tarpeen mukaisesti. Pirkkala järjestää itse kehitysvammahuollon avopalvelut, kun Pirkanmaan sosiaalipalvelujen ky lopettaa toimintansa vuoden 2009 alussa.

Päihdetyön tavoitteena on luoda muutokseen motivoituneelle asiakkaalle mahdollisuus päihteetöntömaan elämään tukea ja ammattiapua järjestämällä. Kuntalaisten toimeentulotuen tarvetta pyritään vähentämään työllistymisen edistämiseksi toteutettavalla moniammatillisella yhteistyöllä kuntoutuksen asiakastyöryhmässä ja Työvoiman palvelukeskuksen Pirkkalan yksikössä.

Pakolaisten vastaanottamista jatketaan Pirkanmaan TE-keskuksen kanssa tehdyn sopimuksen mukaisesti.

Lastensuojelun tavoitteena on lisätä epävakaisissa olosuhteissa elävien perheiden voimavaroja huolehtia lapsistaan. Tähän pyritään sosiaalityöntekijöiden ja lastensuojelun perhetyöntekijöiden työllä, sekä suunnitelmallisella erityispalveluiden käytöllä.

#### Toiminnalliset tavoitteet:

Tavoite	Tavoitetaso/Seurantatapa
Lastensuojelun toimintaedellytysten parantaminen	Suunnitelma lasten ja nuorten hyvinvoinnin edistämiseksi sekä lastensuojelun järjestämiseksi ja kehittämiseksi valmistuu.

#### Informatiiviset tunnusluvut:

	TOT2007	TA2008	TA2009	TS2010	TS2011
Toimeentulotukea saavat kotitaloudet/vuosi	467	530	490	490	490
Vaikeavammaisen kuljetuspalvelua saavat 31.12.	177	200	200	200	200
Lapsia lastensuojelun sosiaalityön asiakkaina 31.12.	127	100	120	120	120
Lapsia lastensuojelun sijaishuollon					
- laitoshoidossa 31.12.	7	7	7	7	7
- perhehoidossa 31.12.	10	11	11	11	11

## VANHUSTEN JA ERITYISRYHMIEN PALVELUT

	TP2007	TA2008	TA2009	Muutos-% TA08-TA09	TS2010	TS2011
<b>Tuotot</b>	1 099 288	1 119 600	1 369 000	+22,3	1 364 000	1 364 000
<b>Kulut</b>	-6 413 405	-6 900 863	-7 318 829	+6,1	-7 397 461	-7 459 466
<b>Netto</b>	-5 314 117	-5 781 263	-5 949 829	+2,9	-6 033 461	-6 095 466

#### Toimintaympäristö ja sen muutokset:

Kotihoidon ja asumispalveluiden sekä laitoshoidon tehtäväalueet yhdistyvät vuoden 2009 alussa vanhusten ja erityisryhmien palveluiden tehtäväalueeksi, johon kuuluvat kotipalvelu tukipalvelui-

neen, kotisairaanhoidon, omaishoidon tuki, vanhusten asumispalvelut ja palvelukeskus sekä ikäihmisille Pirkankoivun hoivaosastolla ja vanhainkodissa annettava laitoshoidon. Uuden vastualueen esimiehenä toimii vanhustyön johtaja.

Uuden toimintamallin tarkoituksena on luoda Pirkankoivusta monipuolinen avo- ja laitos- palveluiden kokonaisuus, jonka toimintaperiaatteena on henkilöstön joustavuus, ennaltaehkäisy ja kuntoutus. Samalla kun asiakkaan selviytymistä mahdollisimman pitkään omaan kotiin annettavien palveluiden tuetaan, kehitetään ympärivuorokautista hoivaa ja selvitetään mahdollisuus pitkäaikaishoitopaikkojen muuttamiseksi tehostetuksi palveluasumiseksi.

Vuoden 2008 loppuun mennessä valmistuvassa ikäpoliittisessa ohjelmassa määritellään keskeisimmät tavoitteet ikäihmisten palveluille.

Kotihoidon yöpartiokäyntejä hankitaan tarvittaessa hoivayrityksiltä. Palvelua tehostetaan ulkoistamalla asiakkaiden ateriakuljetukset ja kauppapalvelut, jolloin henkilöstön työaika voidaan suunnata varsinaiseen hoivatyöhön. Rai -toimintakykymittarit otetaan koko vastualueella käyttöön vuonna 2009. Ikäihmisten neuvonta- ja palvelupisteen toimintaa kehitetään, samoin virkistystoimintaa.

Pirkankoivun palveluasunnoissa järjestetään tehostettua palveluasumista henkilöille, jotka eivät pysty asumaan omassa kodissaan kotihoidon palveluiden turvin. Senioreille sopivan uudisrakentamisen vaihtoehtoja Kyöstin alueella selvitetään Pirkkalan vanhustentalosäätiön kanssa. Selvitetään palvelutalon rakentamisen mahdollisuus.

Lyhytaikaista, kuntouttavaa hoitoa varten osoitetaan 6-8 hoitopaikkaa, joita käytetään myös omaishoitajien vapaapäivien lomittamiseen; ulkoa hankittavat lomituspalvelut kilpailutetaan. Omaishoidon tukea myönnetään kaikille sen kriteerit täyttävillä hakijoilla. Ennaltaehkäiseviä kotikäyntejä jatketaan ja erityistä huomiota kiinnitetään muistisairauksien varhaiseen toteamiseen ja asianmukaiseen hoitoon.

Sotaveteraanien ateriapalvelujen laajentamiseen on varattu määräraha, jolla mahdollistetaan sotaveteraaneille, heidän puolisoilleen ja leskilleen ilmainen ateria Pirkankoivussa tai terveyskeskuksessa.

#### Toiminnalliset tavoitteet:

Tavoite	Tavoitetaso/Seurantatapa
Palveluiden ylikunnallinen kehittäminen	Osallistutaan Väli-Suomen alueen ikääntyvien palveluiden kehittämisen hankkeeseen
Tehostetun palveluasumisen lisääminen	Ostetaan vuosittain kaksi lisäpaikkaa

#### Informatiiviset tunnusluvut:

	TOT2007	TA2008	TA2009	TS2010	TS2011
Kotipalvelukäynnit	40 691	35 500	52 700	55 335	58 102
Kotisairaanhoidon käynnit	7 473	8 300	7 700	8 000	8 200
Tukipalveluasiakkaat	223	250	250	250	270
Omaishoidon tuen saajat	51	45	63	70	80
Hoivaosaston hoitopäivät	10 888	10 300	10 300	10 300	10 300
Vanhainkodin hoitopäivät	10 767	11 000	11 000	11 000	11 000
- josta lyhytaikaiset hoitopäivät	2 408	2 400	2 450	2 450	2 450

## LASTEN PÄIVÄHOITO

	TP2007	TA2008	TA2009	Muutos-% TA08-TA09	TS2010	TS2011
Tuotot	1 463 647	1 459 068	1 997 469	+36,9	2 057 393	2 119 115
Kulut	-10 328 600	-11 979 160	-12 749 143	+6,4	-13 257 290	-13 655 008
Netto	-8 864 953	-10 520 092	-10 751 674	+2,2	-11 199 897	-11 535 893

### Toimintaympäristö ja sen muutokset:

Päivähoidon tehtäväalueeseen kuuluvat päiväkotihoito, perhepäivähoito, esiopetusikäisten päivähoito ja leikkitoiminta. Palvelua tarjotaan sekä kokoaikaisena että osa-aikaisena. Leikkitoimintaan kuuluvat 3-5-vuotiaiden leikkikerhot ja avoin päiväkotitoiminta. Kunta maksaa lakisääteistä kotihoidon ja yksityisen hoidon tukea sekä niihin kuntalisää.

Uusi päiväkotiki Nuolialassa aloittaa toimintansa vuoden 2009 alussa. Koska päivähoitotarve lisääntyy edelleen, seuraavaa uutta päiväkotia suunnitellaan keskustan alueelle. Toivon koulun laajenuksen yhteydessä suunnitellaan päivähoitopaikkoja yhteistyössä sivistysosaston kanssa. Perhepäivähoitopaikkojen määrä pyritään pitämään nykyisellä tasolla. Avointa päiväkotitoimintaa lisätään keskustan alueella.

Päivähoitostrategiassa määriteltyjen toimenpiteiden toteuttamista jatketaan edelleen suunnitelma-kaudella.

### Toiminnalliset tavoitteet:

Tavoite	Tavoitetaso/Seurantatapa
Päivähoidon laatutyön kehittäminen	Laatutyön käsikirja valmistuu keväällä 2009
Kustannustietoisuuden lisääntyminen	Osallistutaan seudulliseen tuotteistamisprojektiin

### Informatiiviset tunnusluvut:

	TOT2007	TA2008	TA2009	TS2010	TS2011
Päivähoitopaikat 31.12./oma toiminta	932	971	997	1000	1092
joista					
- päiväkodit *)	584	631	675	675	752
*lapsista alle 3-vuotiaita	191	202	216	216	241
- perhepäivähoito	159	185	157	160	160
- esioppilaiden iltapäiväkerhot	119	110	120	120	120
- leikkitoiminta	70	45	45	45	60
Ostopalvelut	6	7	7	10	10
*)Päiväkotien laskennallinen kuormitus 31.12.	727	783	837	837	933
- yli 3-vuotias lapsi = 1 paikka	393	429	459	459	511
- alle 3-vuotias lapsi = 1.75 paikkaa	334	354	378	378	422

## TERVEYDENHUOLTO

	TP2007	TA2008	TA2009	Muutos-% TA08-TA09	TS2010	TS2011
Tuotot	927 957	1 015 300	1 096 100	+8,0	1 180 483	1 215 897
Kulut	-17 986 080	-19 030 679	-20 379 514	+7,1	-21 228 985	-21 865 854
Netto	-17 058 123	-18 015 379	-19 283 414	+7,0	-20 048 502	-20 649 957

### Toimintaympäristö ja sen muutokset:

Terveystenhooltoon sisältyy avosairaanhoido, terveysteskuksairaala, ehkäisevä terveystenhoolto, suun terveystenhoolto, psykiatrinen avohoido ja erikoissairaanhoido.

Terveysteskuksen osasto 1:n saneeraus on valmis ja osaston nimi muuttuu vuoden 2009 alusta toimintaa paremmin kuvaavaksi terveysteskuksairaalaksi. Samalla osasto siirtyy organisaa-tiomuutoksen myötä terveystenhoollon vastuualueelle.

Avosairaanhoidossa jatkuu listautumis- ja hoitaja-lääkäriyöpari -malli. Vuonna 2009 jatkaa yhdek-sän työparia. Tavoitteena on kuntalaisten palvelun tehostaminen ja erikoissairaanhoidon kasvun hallitseminen.

Lääkäreiden yöpäivystys siirtyy 1.5.2009 Tays:n yhteydessä toimivaan perusterveystenhoollon yhteispalvelupiste Acutaan.

Röntgen on siirtynyt digitaaliaikaan. Fysioterapia on saanut lisätiloja. Vuodeosasto toimii saneera-tuissa tiloissa kuten hammashuoltokin. Psykiatrin avohoidoyksikkö toimii edelleen vuokratiloissa Tampereella entisessä laajuudessaan, yksikölle pyritään vuokraamaan tilat Pirkkalasta.

Erikoissairaanhoidoa hankitaan sairaanhoidopiirin palveluiden lisäksi yksityissektorilta. Sopimusoh-jaus toteutuu yhdessä kehyskuntien kanssa, samoin yksityissektorin palveluiden hankinta.

### Toiminnalliset tavoitteet:

Tavoite	Tavoitetaso/Seurantatapa
Perusterveystenhoollon yhteistoiminta-alueen muodostaminen	Aluetta valmistellaan vuosina 2009-2012
Hyvinvoinnin ja terveystenhoon edistämisen oh-jelman laatiminen	Valmistelu aloitetaan

### Informatiiviset tunnusluvut:

	TOT2007	TA2008	TA2009	TS2010	TS2011
Lääkärin vastaanottokäynnit	36 689	36 000	36 000	38 000	38 000
Neuvolakäynnit	12 223	11 850	12 000	12 200	12 200
Kouluterveystenhoollon käynnit	8 242	7 400	8 500	8 500	8 500
Mielenterveysteskäynnit	6 226	6 000	6 500	6 500	6 600
Fysioterapian yksilökäynnit	4 051	4 500	4 500	4 500	4 500
Hammashuollon käynnit	17 210	18 500	19 500	20 000	20 000
Röntgentutkimukset	5 055	5 500	5 700	5 000	6 000

Terveyskeskussairaala					
- hoitopäivät	9 849	10 500	10 500	10 500	10 500
- hoitajaksot	832	700	700	700	700

## KOULUTUSLAUTAKUNTA

### KOULUTOIMEN HALLINTO

	TP2007	TA2008	TA2009	Muutos-% TA08-TA09	TS2010	TS2011
<b>Tuotot</b>	95	0	0	0	0	0
<b>Kulut</b>	-259 076	-270 088	-297 849	+10,3	-306 784	-315 988
<b>Netto</b>	-258 981	-270 088	-297 849	+10,3	-306 784	-315 988

#### Toimintaympäristö ja sen muutokset:

Koulutoimen hallinnon ja talouden tehtäväalueisiin kuuluvat koulutuslautakunnan toiminnan lisäksi keskitetyt hallinnon ja talouden palvelut.

Kehyskuntien sekä Tampereen kanssa tehtävän yhteistyön edelleen vahvistaminen on tärkeää.

Edessä on myös varhaiskasvatuksen ja perusopetuksen välisen yhteistyön tiivistäminen ja tätä kautta lasten- ja nuorten kasvun vahvempi tukeminen erityisesti vahvistamalla nivelkohtien yhtenäisyyttä.

#### Toiminnalliset tavoitteet:

Tavoite	Tavoitetaso/Seurantatapa
Seudullisen yhteistyön jatkaminen	Kuntien päättämällä tavalla jatketaan seudullista yhteistyötä ja sen kehittämistä.
Perusopetuksen ja esikoulutoiminnan yhteistyön tiivistäminen.	Koulujen toimintaresurssit turvataan nykyisellä tasolla. Kehitetään ja valmistellaan esikouluoppilaan kokonaisvaltaista koulupäivää, joka tapahtuisi yhdessä toimipisteessä.
Johtamisen ja esimiestoiminnan selkiyttäminen.	Ap- ja ip-ohjaajien siirtäminen koulujen rehtoreiden alaisuuteen sekä tätä kautta yksikökohtaisen johtamisen virtaviivaistaminen ja henkilöstön tasa-arvoisen huomioon ottamisen vahvistaminen.

#### Informatiiviset tunnusluvut:

	TOT2007	TA2008	TA2009	TS2010	TS2011
Koulutoimen hallinto €/asukas	16,39	16,37	17,94	18,05	18,16
Koulutuslautakunta €/asukas	823,54	863,79	924,14	929,66	935,54

## OPETUSTOIMI

### Perusopetus

	TP2007	TA2008	TA2009	Muutos-% TA08-TA09	TS2010	TS2011
Tuotot	258 822	165 300	195 000	+18,0	200 850	206 876
Kulut	-11 433 843	-12 562 656	-13 318 881	+6,0	-13 998 386	-14 418 341
Netto	-11 175 021	-12 397 356	-13 123 881	+5,9	-13 797 536	-14 211 465

### Lukio

	TP2007	TA2008	TA2009	Muutos-% TA08-TA09	TS2010	TS2011
Tuotot	8 530	0	0	0	0	0
Kulut	-1 065 117	-1 130 147	-1 162 701	+2,9	-1 202 996	-1 239 086
Netto	-1 056 587	-1 130 147	-1 162 701	+2,9	-1 202 996	-1 239 086

### Kansalaisopisto

	TP2007	TA2008	TA2009	Muutos-% TA08-TA09	TS2010	TS2011
Tuotot	144 360	117 000	112 000	-4,3	115 360	118 821
Kulut	-551 286	-568 886	-604 479	+6,3	-622 613	-641 292
Netto	-406 926	-451 886	-492 479	+9,0	-507 253	-522 471

### Toimintaympäristö ja sen muutokset:

Opetustoimen tehtäväalue käsittää esi- ja perusopetuksen, iltapäivätoiminnan, toisen asteen luokoulutuksen sekä kansalaisopiston menot ja tulot.

Opetustoimen tulevaisuuden haasteet liittyvät edelleen pääsääntöisesti oppilasmäärien kasvuun ja sitä kautta syntyvään tilatarpeeseen. Erityisesti yläkoulun oppilasmäärän kasvu on haasteena. Lukuvuonna 2008-2009 yläkoulussa on yhteensä 674 oppilasta, mikä on 10 enemmän kuin edellisenä vuonna. Tilojen osalta aletaan pian olla ylärajoilla. Lähivuosina on suuri haaste erityisesti yläkoululaisten koulupaikkojen löytäminen.

Koulutilojen peruskorjausten ja uusien tilojen rakentamisen avulla pyritään saamaan koulujen toimintaympäristöt ajanmukaisiksi sekä samalla varmistetaan, että koululaiset opiskelevat Pirkkalassa tasa-arvoisesti samantasoisien opetuksen mahdollistavissa toimintaympäristöissä.

Lähivuosien haasteita ovat opettajien kuntakohtaisen täydennyskoulutussuunnitelman laatiminen ja käyttöönotto, erityisopetuksen haasteisiin vastaaminen tarkennetuin menetelmin, johtajuuden tukeminen koulujen kehittämistyön mahdollistamiseksi sekä opetussuunnitelmallisten asioiden tarkentaminen.

Seudullisen yhteistyön kehittämisessä on otettava rohkeita askeleita yli kuntarajojen, tulevaisuudessa saattaa olla näköpiirissä tilanne, että oppilaat käyvät peruskoulua naapurikunnan tuottamana palveluna.

Oman lukion omaperäisyys ja vahvuudet tulee turvata tulevina vuosina. Tätä varten pitää taata opinto-ohjaukselle riittävät toimintamahdollisuudet.

Kansalaisopiston toimintavuotta leimaavat sekä kunnan sisäiset että seutukunnalliset yhteistyöhankkeet, jotka lisäävät opetuksen saavutettavuutta ja vaikuttavuutta. Taidekoulujen hallinnollinen yhdistäminen etenee toiminnallisesti siten, että lukioyhteistyö on jo käynnissä ja kuvataiteen laajan oppimäärän opetusta aikuisille suunnitellaan yhteistyössä Nokian työväenopiston kanssa. Taiteen perusopetus alkaa teatteritaiteessa.

Lempäälä-opisto, Pirkkalan kansalaisopisto ja Nokian työväenopisto tiivistävät yhteistyötään tiedotuksen, opettajainkoulutuksen ja opetuksen koordinoinnin alueilla. Seutukunnan opistojen rehtoreiden Priima-yhteistyö on vilkasta. Sen tavoitteena on koulutuksen ja käytännön opistotyön laadun parantaminen sekä toimisto- ja opetushenkilöstön kontaktin tiivistäminen seudullisesti. Kuntien yhteisinä projekteina toteutetaan selvitys taiteen perusopetuksen musiikinopetuksen laadun parantamiseksi sekä työkalun kehittäminen opetuksen laadun arvioimiseksi.

### Toiminnalliset tavoitteet:

Tavoite	Tavoitetaso/Seurantatapa
Perusopetuksen oppilaat saavat samantasoista opetusta sekä tarvittaessa siihen liittyviä tukipalveluja riippumatta siitä, missä kunnan koulussa he ovat oppilaina.	Kunnan kaikissa kouluissa noudatetaan samansisältöisiä toimintamalleja opetussuunnitelman toteuttamisessa sekä siihen liittyvien tukipalvelujen tarjoamisessa.
Yhtenäisen koulupolun varmistaminen esikoulusta alkaen aina peruskoulun loppuun asti.	Opettajien täydennyskoulutuksen sekä kunnan koulutoimen strategisten linjausten vahvistaminen yhtenäisen peruskoulun periaatteiden mukaisesti.
Koulujen oman kehittämis- ja arviointityön vauhtiin saattaminen.	Johtajuuden tukeminen sekä rehtoreiden/koulunjohtajien suuntaan että toisaalta yksittäisen koulun johtamisen mahdollisuuksien vahvistaminen.
Vahvistaa yli hallintorajojen tapahtuvaa lasten- ja nuorten kasvun tukemista.	Lisätä yli hallintorajojen tapahtuvaa tietojen vaihtoa sekä ehkäistä tällä mm. koulupudokkaiden syntyä.
Opistojen seutuyhteistyön tiivistäminen tiedotuksen, koulutuksen ja opetuksen koordinoinnin alueilla.	Opetuksen saavutettavuus ja vaikuttavuus parantuu ja väestön valinnan mahdollisuudet kasvavat.
Toimintatilojen ja muiden resurssien kartoittaminen ja käytön optimoiminen.	Tilat ovat taloudellisesti ja toiminnallisesti tehokkaassa käytössä yhteistyössä kunnan muiden vapaa-ajan toimijoiden kanssa.

**Informatiiviset tunnusluvut:**

	TOT2007	TA2008	TA2009	TS2010	TS2011
<b>Määrätavoitteet</b>					
Tunnit					
-peruskoulu/viikko	3356	3484	3651	3750	3790
-lukio/viikko	252	278	364	380	396
Kansalaisopisto/vuosi					
-yleissivistävä	6904	7750	7600	7600	7600
-lasten kuvataidekoulu	1081	986	998	1012	1012
-taidekoulu	496	480	514	514	514
<b>Taloudelliset tavoitteet</b>					
Käyttömenot nto/oppilas					
-peruskoulu	5006,02	5366,20	5868,91	6023,43	6148,74
-lasten iltapäivätoiminta	1226,85	1420,18	1455,10	1456,68	1474,51
-lukio	4824,59	5068,38	4776,10	4811,98	4765,72
Kansalaisopisto					
-yleissivistävä	189,54	210,50	225,90	232,00	238,27
-lasten kuvataidekoulu	351,40	374,54	435,18	448,23	461,68
-taidekoulu	362,42	433,50	615,44	633,91	571,31
<b>Toiminnan laajuustiedot</b>					
Oppilasmäärä 20.9.					
-peruskoulu	2201	2197	2212	2220	2240
-lasten iltapäivätoiminta	213	273	277	285	290
-lukio	219	219	244	250	260
Kansalaisopisto					
-yleissivistävä	1752	1700	1710	1715	1720
-lasten kuvataidekoulu	147	141	145	145	145
-taidekoulu	64	70	70	70	80

**NUORISO- JA LIIKUNTALAUTAKUNTA****NUORISOTOIMI**

	TP2007	TA2008	TA2009	Muutos-% TA08-TA09	TS2010	TS2011
<b>Tuotot</b>	6 845	8 000	9 000	+12,5	9 270	9 548
<b>Kulut</b>	-278 966	-308 661	-333 007	+7,9	-342 997	-353 287
<b>Netto</b>	-272 121	-300 661	-324 007	+7,8	-333 727	-343 739

**Toimintaympäristö ja sen muutokset:**

Nuorisokahvila Nastan kävijämäärä on tasaisessa kasvussa. Lukuvuoden 2007-2008 aikana nuorisokahvilassa kirjattiin yli 8000 käyntiä. Kävijämäärä oli 25-80 nuorta/ilta. Pirkkalan kunnan lasten ja nuorten määrän kasvu aiheuttaa paineita kunnan nuorisotyöhön. Tilojen pienuuden ja epäkäytännöllisyyden takia kaikkia toimintoja ei pystytä toteuttamaan.

Erityisnuorisotyöhön on panostettava, sillä tarvetta on entistä enemmän. Nuorisotoimen tavoitteena on vastata tähän mm. kehittämällä koulu yhteistyötä sekä erityisnuorisotyötä.

#### Toiminnalliset tavoitteet:

Tavoite	Tavoitetaso/Seurantatapa
Avoimien ovien toiminnan kehittäminen	Avoimien ovien toimintaan panostetaan
Koulu yhteistyön kehittäminen	Kehitetään erityisnuorisotyön toimintamalleja yhteistyössä koulun kanssa
Erityisnuorisotyön kehittäminen	Yksilöohjauksen ja pienryhmätoiminnan mahdollistaminen
Leiritoiminnan kehittäminen ja uudistaminen	Panostetaan laadukkaaseen ja tarpeita vastaavaan leiritoimintaan sekä -ympäristöön

#### Informatiiviset tunnusluvut:

	TOT2007	TA2008	TA2009	TS2010	TS2011
<b>Taloudelliset tavoitteet</b>					
€/asukas	17,22	18,33	19,52	19,63	19,76
€alle 29-vuotias	45,32	47,24	50,05	50,34	50,65

## LIIKUNTATOIMI

	TP2007	TA2008	TA2009	Muutos -% TA08-TA09	TS2010	TS2011
Tuotot	21 379	20 760	19 600	-5,6	20 188	20 794
Kulut	-563 891	-598 509	-618 506	+3,3	-637 062	-656 174
Netto	-542 512	-577 749	-598 906	+3,7	-616 874	-635 380

#### Toimintaympäristö ja sen muutokset:

Terveysliikunnan ja erityisliikunnan tarpeet kasvavat. Uudet tarpeet kartoitetaan. Ohjausta toteuttaa kaksi vakinaista, päätoimista ohjaajaa.

Ulkoilualueissa ja -reiteissä on tapahtumassa muutoksia rakentamisen johdosta. Moottoritien ylikulku etäisimmille ulkoilualueille helpottuu uuden sillan ansiosta.

Urheiluseurojen lukumäärä on kasvusuunnassa. Toimintaa järjestää 11 urheiluseuraa. Tiloja ja toimintaedellytyksiä haetaan myös kunnan ulkopuolelta.

#### Toiminnalliset tavoitteet:

Tavoite	Tavoitetaso/Seurantatapa
Erityis- ja terveysohjaus toteutetaan monipuolisesti ja virikkeellisesti	30 säännöllistä viikkoryhmää /raportit, tilastot
Yhteistyö seurojen kanssa tehokasta	Koulutus- ja neuvottelutilaisuudet 3 krt /vuodessa / muistiot, lautakunnan kok.
Yhteistyön tiivistäminen kunnan sisällä	Liikuntapaikkojen suunnittelu ja palvelutaso paranee / raportit /yhteisneuvottelut

**Informatiiviset tunnusluvut:**

	TOT2007	TA2008	TA2009	TS2010	TS2011
<b>Taloudelliset tavoitteet</b>					
€/asukas	33,58	34,33	36,08	36,29	36,52

**KULTTUURI- JA KIRJASTOLAUTAKUNTA****KIRJASTOLAITOS**

	TP2007	TA2008	TA2009	Muutos -% TA08-TA09	TS2010	TS2011
Tuotot	28 119	30 100	30 000	-0,3	30 900	31 827
Kulut	-742 165	-749 325	-800 717	+6,9	-824 738	-849 480
Netto	-714 046	-719 225	-770 717	+7,2	-793 838	-817 653

**Toimintaympäristö ja sen muutokset:**

Kunnan väkimäärä kasvaa edelleen, mikä näkyy kirjastossa lapsiperheiden muodossa. Lastenkirjastotyö on kirjastotoimen lippulaiva ensi vuonnakin. Toisaalta ensi vuosi on valmistautumista uutta pääkirjastoa varten, sisustussuunnittelua viimeistellään vielä vuonna 2009. Pirkkalan kunnankirjasto osallistuu ensi vuonnakin Suomen Kulttuurirahaston kirjatalokoiisiin.

**Toiminnalliset tavoitteet:**

Tavoite	Tavoitetaso/Seurantatapa
Kirjaston nettisivujen uudistaminen vuoro-vaikutteisiksi.	Aikuisten ja lasten kirja-arvostelujen siirtäminen blogeihin Web2.0-alustalle.
Verkkokirjaston kehittäminen.	Piki-Arenan käyttöönotto vuoden aikana.
Lastenkirjastotyön monipuolistaminen.	Satuviikko keväällä 2009 eri kouluilla.

**Informatiiviset tunnusluvut:**

	TOT2007	TA2008	TA2009	TS2010	TS2011
Lainat/vuosi	295 287	306 000	305 000	290 000	315 000
Laatutavoite/hankinta/vuosi	6 134	5 600	6 100	6 200	6 200
Taloud.tavoite/€/asukas	46,76	43,99	46,42	46,70	46,99

**KULTTUURITOIMI**

	TP2007	TA2008	TA2009	Muutos -% TA08-TA09	TS2010	TS2011
Tuotot	15 090	1 500	17 000	+1 033,3	17 510	18 035
Kulut	-321 755	-248 235	-303 171	+22,1	-312 266	-321 634
Netto	-306 665	-246 735	-286 171	+16,0	-294 756	-303 599

## Toimintaympäristö ja sen muutokset:

Kulttuuritoimi profiloituu edelleen erityisesti lasten ja nuorten kulttuuriin. Vahvaa kuvataidetta ja sen perinnettä pyritään tukemaan ja vahvistamaan. Tilasuunnittelu on toimintojen järjestämisen kannalta välttämätöntä myös jatkossa.

Kulttuuristrategian viitoittamien kehityskulkujen toteuttamista jatketaan ja tavoitteellisuutta lisätään.

### Toiminnalliset tavoitteet:

Tavoite	Tavoitetaso/Seurantatapa
Reipin kotiseutumuseon kokoelmien ja alueen kehittäminen sekä kotiseutuhistorian elävöittäminen.	Museoammattilainen palkataan kevääksi ja kesäksi. Seurataan Reipinniemen yleisiä suunnitelmia. Tapahtumat museolla erityisesti lapsille ja koululaisille.
Kulttuuriyhteistyön jatkaminen ystävyyskuntien kanssa.	Vaihtovuoroiset kulttuurivierailut.
Kulttuuristrategian 2008-2015 toteuttaminen jatkuu suunnitelmallisesti.	Painopisteinä kulttuurimatkailu ja taiteen perusopetus.

### Informatiiviset tunnusluvut:

	TOT2007	TA2008	TA2009	TS2010	TS2011
<b>Taloudelliset tavoitteet</b>					
€/asukas	19,42	15,23	17,24	17,34	17,45

## TEKNINEN LAUTAKUNTA

### TEKNINEN HALLINTO

	TP2007	TA2008	TA2009	Muutos -% TA08-TA09	TS2010	TS2011
Tuotot	43 919	0	0	0	0	0
Kulut	-358 555	-376 770	-392 350	+4,1	-404 120	-416 246
Netto	-314 636	-376 770	-392 350	+4,1	-404 120	-416 246

## Toimintaympäristö ja sen muutokset:

Tekniseen hallintoon kuuluu teknisen osaston keskitetyt talous- ja hallintopalvelut. Tehtävänä on huolehtia lautakuntavalmisteluista, päätösten täytäntöönpanosta, toiminnan kehittämisestä sekä valmistella osaston talousarvio ja tilinpäätösasiat. Tekniseen hallintoon kuuluu talousarviossa tilipalvelun rakennuttajatehtävät.

**Toiminnalliset tavoitteet:**

Tavoite	Tavoitetaso/Seurantatapa
<b>Sitova tavoite:</b> Teknisten palveluiden laadun ja kannattavuuden parantaminen	Laadukkaat tekniset palvelut / palvelutyytyväisyystutkimus vuonna 2009
Asioiden käsittelyn joustavuus.	Vastaus asiakkaiden kyselyihin heti tai selvitys käsittelyn etenemisestä kahdessa viikossa/ tilastointi.
Tiedonkulun parantaminen.	Toimiva viestintä teknisen osaston sisällä ja asiakkaisiin päin. Tavoitettavuuden parantaminen internetin ja puhelimen kautta./Sisäinen arviointi kerran vuodessa.
Kustannusarvioiden luotettavuus ja aikataulujen pitävyys.	Raportointi tekniselle lautakunnalle neljännesvuosittain.

**TILAPALVELU**

	TP2007	TA2008	TA2009	Muutos -% TA08-TA09	TS2010	TS2011
<b>Tuotot</b>	5 863 239	6 788 499	7 270 367	+7,1	7 487 859	7 712 492
<b>Kulut</b>	-4 296 844	-5 036 750	-5 399 677	+7,2	-5 656 704	-5 882 213
<b>Netto</b>	1 566 395	1 751 749	1 870 690	+6,8	1 831 155	1 830 279
<b>Poistot</b>	-1 539 404	-1 870 790	-1 863 478	-0,4	-1 863 478	-1 863 478
<b>Tulos</b>	26 991	-119 041	7 212		-32 323	-33 199

**Toimintaympäristö ja sen muutokset:**

Tilapalvelu huolehtii kunnan omistamien kiinteistöjen ylläpidosta, rakentamisesta, peruskorjauksesta, teknisestä kunnossapidosta ja siivouksesta. Hallintokuntien kanssa on tehty kirjalliset vuokrasopimukset, jotka sisältävät myös pääomavuokran. Selvitetään kokonaisvaltaisesti kunnan tilat ja niiden monipuoliset käyttötarkoitukset.

**Toiminnalliset tavoitteet:**

Tavoite	Tavoitetaso/Seurantatapa
Tilapalvelun toiminnan kehittäminen yhdessä henkilöstön ja asiakkaiden kanssa.	Nettobudjetilla toimiva tulosityksikkö, joka tuottaa hallintokuntien tarvitsemat palvelut kilpailukykyiseen hintaan. Palvelujen laatua seurataan säännöllisillä kehitys- ja palautekeskusteluilla henkilöstön ja asiakkaiden kanssa.
Siivouksen ja kiinteistönhoidon työtyytyväisyyden lisääminen	Siivouksessa ja kiinteistönhoidossa siirytään vuoden 2009 alusta tiimityömuotoiseen työskentelyyn. Työtyytyväisyyskysely vuosittain.
Uudisrakentamisessa ja peruskorjauksissa hankkeet toteutetaan asiakaslähtöisesti. Lähtökohtana on tilojen toiminnallisuus, sisäilman laatu ja edulliset käyttökustannukset rakennuksen koko elinkaaren aikana. Hankkeiden rakennuskustannukset perustuvat laadittuihin suunnitelmiin.	Toiminnalliset ja terveet tilat / rakennuskustannusten vertaaminen suunnitelmien pohjalta laadittuihin kustannusarvioihin ja asiakaspalaute.

Kilpailukykyinen vuokrataso/ ympäristökuntien julkisten rakennusten vuokrat	Ympäristökuntien julkisten rakennusten vuokrien keskitaso / Vertailu kerran vuodessa.
<b>Sitova tavoite:</b> Tilapalvelun kiinteistöt toimivat 0- budjetilla.	0-budjetilla /tilinpäätösraportti.
<b>Sitova tavoite:</b> Kiinteistökantaa ei päästetä rapistumaan.  Korjausvelan määrittäminen.	Vuosikorjausten suorittamiseen 150.000 euroa /vuosikatselmukset.  Vuoden 2009 aikana.
Ympäristötavoitteet: Uudis- ja korjaustöinnassa otetaan huomioon rakennusten elinkaari sekä terveellisyys ja kierrätettävyys.	Tilojen terveellisyys / jatkuva seuranta
Pirkkalan energiaohjelman toimintasuunnitelman toteuttaminen.	Energiakatselmusten ja korjausten suorittaminen/ kulutusseuranta.

#### Informatiiviset tunnusluvut:

	TOT2007	TA2008	TA2009	TS2010	TS2011
<b>Laatutavoitteet</b>		Kysely syksyllä 2008			
Hallintokuntien tyytyväisyys tilapalvelun toimintaan (asiakaskysely, arvosana 1-5)					
- kiinteistöhoito	3,6	4	4	4	4
- ulkoalueiden hoito	3,7	4	4	4	4
- kunnossapito	3,4	4	4	4	4
- siivous	3,8	4	4	4	4
<b>Taloudelliset tavoitteet</b> €/htm <sup>2</sup> /kk)					
Kiinteistöjen ylläpito	6,08	6,82	6,91	6,91	6,91
Hallinto	0,09	0,13	0,11	0,11	0,11
Hoito ja huolto	0,81	0,81	0,81	0,81	0,81
Siivous	2,50	2,74	2,91	2,91	2,91
Energia ja vesi	1,40	1,68	1,73	1,73	1,73
Kunnossapito	1,08	1,16	1,20	1,20	1,20
Muut ylläpitokustannukset (sisältää jätehuollon, ulkoilualueiden ja erityislaittehuollon)	0,20	0,30	0,15	0,15	0,15
<b>Laajuustiedot</b>					
Kunnossapidettävät rakennukset	54	54	54	54	54
Kunnossapidettävät osakkeet	21	19	20	20	20
Huoneistoala m <sup>2</sup>	52 902	56 640	56 845	56 845	56 845

Tilavuus	255 268	273 268	273 395	273 395	273 395
Siivottava pinta-ala m <sup>2</sup> , oma	41 470	44 134	44 205	44 205	44 205
Siivottava pinta-ala m <sup>2</sup> , urakoitu	5 181	5 743	5 890	5 890	5 890
Siivottava yhteensä m <sup>2</sup>	46 651	49 877	50 095	50 095	50 095

## KUNNALLISTEKNIikka

	TP2007	TA2008	TA2009	Muutos -% TA08-TA09	TS2010	TS2011
<b>Tuotot</b>	465 787	584 949	506 795	-13,4	521 999	537 659
<b>Kulut</b>	-2 247 308	-2 801 293	-2 719 183	-2,9	-2 839 164	-2 962 743
<b>Netto</b>	-1 781 521	-2 216 344	-2 212 388	-0,2	-2 317 165	-2 425 084
<b>Poistot</b>	-1 028 998	-1 126 754	-1 280 158	+6,2	-1 280 158	-1 280 158

### Toimintaympäristö ja sen muutokset:

Kunnallistekniikka huolehtii liikenneväylien sekä virkistys- ja viheralueiden yhdyskuntateknisestä suunnittelusta, rakentamisesta sekä kunnossapidosta. Palveluperiaate toteutetaan tuotteen koko elinkaari huomioiden, laadukkaasti ja kustannustehokkaasti. Asuinalueiden ja liikenneympäristön turvallisuuteen ja viihtyisyyteen kiinnitetään erityistä huomiota. Joukkoliikennettä kehitetään houkuttelevammaksi. Niin sanottuja pistehidastimia korvataan paremmilla ja merkitään selvästi.

### Toiminnalliset tavoitteet:

Tavoite	Tavoitetaso/Seurantatapa
<b>Sitova tavoite:</b> Liikenneväylät sekä viher- ja virkistysalueet pidetään kunnossa.	Kunnan yleisten alueiden huolehtimisvelvoite täyttyy laatutason ollessa yleisesti hyväksyttävällä tasolla/ suunnitelmallinen väylien- ja alueiden hoito, luokitukset, turvallisuustarkastukset, vertailut
Työmäärän kasvaessa tehostetaan toimintaa	Tiedonkulun ja toimintatapojen kehittäminen siten, että henkilöstön resurssit kohdistuvat oikein/tehtävien ja asiakaspalautteen seuraminen yhteisesti tietotekniikan avulla.
Laadukas toimintatapa	Suunnittelussa ja toteutuksessa lait, ympäristöarvot, esteettömyys sekä kuntalaisten tarpeet otetaan mahdollisuuksien mukaan huomioon siten, että turhilta investoinneilta vältytään/ Vaihtoehtoisten toimintatapojen vertailu. Toimitaan aktiivisesti seudullisissa hankkeissa ja hankitaan tietoutta teknisistä toteutusmahdoista.  Rakennushankkeiden käyttöönottotarkastus omilla työmailla/Tarkastuspöytäkirja.

Laadukas suunnittelu	Suunnittelua tehdään tarveselvitysten ja yleis-suunnitelmien pohjalta kaavoitus-, ympäristö- ja rakennusvalvontaviranomaisia sekä muita hallintokuntia kuunnellen. Tietoteknisiä ohjelmistoja hyödyntäen tuotetaan laadukkaita ympäristöön sopivia suunnitelmia / Tietoteknisten resurssien ylläpito ja kehittäminen. Muiden kuntien mallien seuraaminen ja soveltaminen.
Liikenneympäristön ja –turvallisuuden parantaminen	Liikenneonnettomuudet vähenevät/Liikenneturvallisuusriskien arviointi ja korjaaminen. Liikenneturvallisuustutkimus tehdään vuonna 2009.
Kuntalaisten palvelutyytyväisyyden saavuttaminen	Kuntalaisten vuorovaikutus- ja osallistumismahdollisuuksien parantaminen/Hankkeiden aikataulusta ja sisällöstä tiedottaminen, asiakas kuulemiset. Palautteen kerääminen, arviointi ja toimenpiteet.  Palvelutyytyväisyystutkimus 2009.

#### Informatiiviset tunnusluvut:

	TOT2007	TA2008	TA2009	TS2010	TS2011
<b>Laatutavoitteet</b>					
Palvelutyytyväisyystutkimus (kuntalaispalaute, asteikko 1-4)	TOT 2005	Ei tutkimusta	Tutkimus vuonna 2009		
- katujen kunto ja puhtaanapito, taajamat	2,87		2,9	2,9	2,9
- jalankulku ja pyöräteiden hoito	2,98		3,0	3,0	3,0
- lumenauraus kotikadulla	2,90		2,9	2,9	2,9
- lumenauraus pääkadulla	3,36		3,2	3,2	3,2
- yksityisteiden kunto	2,33		2,5	2,5	2,5
- puistojen ja virkistysalueiden hoito	3,02		3,1	3,1	3,1
- leikkipaikkojen siisteys ja varusteiden kunto	2,96		3,1	3,1	3,1
- urheilukenttien hoito kesällä	2,99		3,1	3,1	3,1
- latujen hoito	3,34		3,4	3,4	3,4
<b>Taloudelliset tunnusluvut:</b>					
Joukkoliikenne €/asukas	7,38	14,08	13,91	13,91	13,91
Kaavatiet €/m <sup>2</sup>	0,86	1,03	1,03	1,03	1,03
Ulkovalaistus €/piste	41,15	42,40	41,60	41,60	41,60
Yksityistiet, hoitosopimustie €/km	1 078	1 223	1 268	1 268	1 268
Rakennetut viheralueet €/m <sup>2</sup>	0,33	0,48	0,51	0,51	0,51
Leikkipaikat €/kpl	1 493	2 068	1 830	1 830	1 830
Taajamametsät €/ha	120	220	265	265	265

Venepaikat €/kpl	29,77	12,61	24,98	24,98	24,98
Uimarannat €/kpl	734	963	895	895	895
Matonpesupaikat €/kpl	10 202	9 654	9 776	9 776	9 776
Kaukalot ja luistinradat €/kpl	12 408	17 352	16 288	16 288	16 288
Urheilu- ja pallokentät €/m <sup>2</sup>	1,02	1,06	1,06	1,06	1,06
Hiihtoladut ja ulkoilureitit €/km	3 370	2 024	1 766	1 766	1 766
<b>Toiminnan laajuustiedot</b>					
Rakennuskaavatiet m <sup>2</sup>	416 000	432 000	438 000	438 000	438 000
Ulkovalaistus, pisteet	3 538	3 680	3 730	3 730	3 730
Yksityistiet, km	52	53	53	53	53
Leikkipaikat, kpl	27	28	28	28	28
Taajamametsät, ha	190	190	190	190	190
Rakennetut puistot, ha	38	38	38	38	38
Venepaikat, kpl	316	316	316	316	316
Uimarannat, kpl	14	14	14	14	14
Matonpesupaikat, kpl	2	2	2	2	2
Kaukalot ja luistinradat, kpl	5	5	5	5	5
Urheilu- ja palloilukentät, m <sup>2</sup>	94 000	94 000	94 000	94 000	94 000
Hiihtoladut ja ulkoilureitit, km	24	26	26	26	26

## PELASTUSTOIMI

	TP2007	TA2008	TA2009	Muutos -% TA08-TA09	TS2010	TS2011
<b>Tuotot</b>	0	0	0	0	0	0
<b>Kulut</b>	-916 771	-988 825	-1 033 374	+4,5	-1 064 375	-1 096 306
<b>Netto</b>	-916 771	-988 825	-1 033 374	+4,5	-1 064 375	-1 096 306

### Toimintaympäristö ja sen muutokset:

Pelastustoimen palvelut ostetaan Tampereen aluepelastuslaitokselta. Lisäksi aluepelastuslaitos tuottaa Pirkkalalle sairaankuljetuspalvelut. Keskuspaloasema sijaitsee Tampereella ja Pirkkalan aluepaloasema Tampere-Pirkkalan lentokenttäalueella. Sopimuspalokuntana toimii Pirkkalan VPK kuntakeskuksessa.

Toiminnan menoja ja tuloja on tilapalvelun kustannuspaikalla, sillä paloasema on vuokrattu Tampereen kaupungille.

## VESIHUOLTOLAITOS

	TP2007	TA2008	TA2009	Muutos -% TA08-TA09	TS2010	TS2011
Tuotot	2 722 509	3 036 630	3 087 556	+1,7	Tampereen	Tampereen
Kulut	-1 562 852	-2 024 165	- 2 000 000	-1,2	Veden	Veden
Netto	1 159 657	1 012 465	1 087 556	+7,4	sopimus	sopimus
Poistot	- 493 252	-491 747	-510 286	+7,4		
Tuottovaatimus	73 524	73 524	73 524			

Peruspääoma on 4.901.585 euroa, josta tuottovaatimus on 73.524 euroa (1,5 %). Tampereen Vesi nostaa veden ja jäteveden taksoja vuoden 2009 alusta 3 %. Pirkkalan kunnan talousarvioehdotus vuodelle 2009 ei sisällä veden eikä jäteveden käyttömaksun tarkistusta. Talousarvioehdotus sisältää investointivaruksen n. 100.000 euroa tulevien vuosien jätevedenpuhdistamon investointeihin, joka peritään jäteveden käyttömaksussa 0,12 €/m<sup>3</sup>.

### Toimintaympäristö ja sen muutokset:

Pirkkalan kunta on solminut Tampereen Veden kanssa sopimuksen vesihuollon yhteistyötä, joka astui voimaan 1.9.2007. Tampereen Vesi huolehtii Pirkkalan vesihuollon asiakaspalvelusta sekä verkostojen ja laitteiden käytöstä ja kunnossapidosta sekä laskuttaa asiakkailta maksutulot. Sopimus on voimassa 31.12.2037 asti ja tämän jälkeen vuosi kerrallaan, mikäli sitä ei irtisanota.

Käyttöoikeussopimukseen sisältyy enintään kolmen vuoden sopeutumisjakso, jonka aikana toimintaprosessit sopeutetaan yhteen, määritellään tarvittavien tehtävien määrä ja laatu sekä kustannustaso. Sopeutumisajanjaksolla Tampereen Vesi ei maksa käyttöoikeusvuokraa vaan Pirkkala määrittelee ja saa käyttöönsä vesihuoltolaitoksensa maksut.

Sopeutumisjakson jälkeen Pirkkalan vesilaitoksen toiminta-alueella taksat määräytyvät samoin perustein kuin Tampereen Veden toiminta-alueella. Taksat sidotaan Tampereen kulloinkin voimassa oleviin taksoihin erikseen määritettävillä kertoimilla.

Vesihuoltolaitos on edelleen Pirkkalan omaisuutta. Kunta sitoutuu saneeraamaan verkostot niin, että niiden kunto on samalla tasolla kuin Tampereella. Pirkkalan alueella noudatettavat liittymismaksut määrittää Pirkkala ja kunta saa myös niistä tulevat tulot. Vesihuollon liittymismaksut uudistetaan vuonna 2009.

### Toiminnalliset tavoitteet:

Tavoite	Tavoitetaso/Seurantatapa
<b>Sitovat tavoitteet:</b> Vesihuollon yhteistyön sopeuttaminen 3 vuoden aikana Tampereen Veden kanssa.  Lopullinen sopimus Tampereen Veden kanssa.  Vesihuollon yleissuunnitelman ja toiminta-alueen päivittäminen.	Raportointi neljännesvuosittain.  Vuoden 2009 loppuun mennessä.  Suunnitelmat valmiit 31.12.2008 mennessä ja suunnitelmien pitäminen ajan tasalla.

<b>Laatutavoite:</b> Jaetun veden laatu	Täyttää asetuksen vaatimukset /Talousveden tarkkailuohjelman raportti
--	--

**Informatiiviset tunnusluvut:**

	TOT2007	TA2008	TA2009	TS2010	TS2011
<b>Taksat (alv 0 %)</b>					
- puhdas vesi €/m <sup>3</sup>	1,31	1,34	1,34	Tampereen Veden sopimus	Tampereen Veden sopimus
- jätevesi €/m <sup>3</sup>	1,78	1,82	1,82		
<b>Taloudelliset tavoitteet</b>					
- laskuttamattoman veden osuus, %	11	19	15	Tampereen Veden sopimus	Tampereen Veden sopimus
- laskuttamattoman jäteveden osuus	26	30	25		

## IV INVESTOINTIOSA

### YHDISTELMÄ INVESTOINTIOSAN HANKERYHMIEN LOPPUSUMMISTA

Talousarvio 2009 ja suunnitelmavuodet

	TP2007	TA2008 + MB	TA2009	TS2010	TS2011
<b>Kunnanhallitus</b>					
menot	-550 220	-6 296 000	<b>-5 090 000</b>	-490 000	-690 000
tulot	338 241	270 000	<b>270 000</b>	270 000	270 000
<b>Perusturvalautakunta</b>					
menot	-294 955	-649 000	<b>-80 000</b>	-170 000	-150 000
<b>Koulutuslautakunta</b>					
menot	-298 317	-338 000	<b>-153 000</b>	-588 000	-6 083 000
tulot					1 122 000
<b>Kulttuuri -ja kirjastolaut.</b>					
menot			<b>-4 623 000</b>	-553 000	-953 000
<b>Liikunta- ja nuorisolaut.</b>					
menot			<b>0</b>	-200 000	-3 711 000
<b>Tekninen lautakunta</b>					
menot	-163 006	0	<b>-40 000</b>	0	0
<b>Menot Yhteensä</b>	<b>-1 306 498</b>	<b>-7 283 000</b>	<b>-9 986 000</b>	<b>-2 001 000</b>	<b>-11 587 000</b>
tulot	338 241	270 000	<b>270 000</b>	270 000	1 392 000
nettomeno	<b>-968 257</b>	<b>-7 013 000</b>	<b>-9 716 000</b>	<b>-1 731 000</b>	<b>-10 195 000</b>
<b>Tilapalvelu</b>					
menot	-6 985 764	-7 615 100	<b>-487 000</b>	-816 400	-1 042 100
tulot		0	<b>0</b>	0	0
nettomeno	<b>-6 985 764</b>	<b>-7 615 100</b>	<b>-487 000</b>	<b>-816 400</b>	<b>-1 042 100</b>
<b>Kunnallistekniikka</b>					
menot	-2 755 666	-2 192 000	<b>-4 675 000</b>	-9 215 000	-5 630 000
tulot	44 800	0	<b>0</b>	0	0
nettomeno	<b>-2 710 866</b>	<b>-2 192 000</b>	<b>-4 675 000</b>	<b>-9 215 000</b>	<b>-5 630 000</b>
<b>Investoinnit yhteensä</b>					
menot -	-11 047 928	-17 090 100	<b>-15 148 000</b>	-12 032 400	-18 259 100
tulot	383 041	270 000	<b>270 000</b>	270 000	1 392 000
nettomeno-	<b>-10 664 887</b>	<b>-16 820 100</b>	<b>-14 878 000</b>	<b>-11 762 400</b>	<b>-16 867 100</b>

**INVESTOINTIOSA HANKERYHMITÄIN**  
**Talousarvio 2009 ja suunnitelmavuodet**

<b>Kunnanhallitus</b>	<b>TA2009</b>	TS2010	TS2011
Menot	-5 090 000	-490 000	-690 000
Tulot	270 000	270 000	270 000
Nettomeno	-4 820 000	-220 000	-420 000

**Kunnanhallitus**

**Menot**

Maanostot	-3 700 000	-200 000	-500 000
Kiinteistöt	-400 000	0	0
Irtain omaisuus	-20 000	-20 000	-20 000
Ruokapalvelun irtain omaisuus	-20 000	-20 000	-20 000
Arvopaperit	-150 000	-150 000	-150 000
Kunnan toimisto NCC-kortteli, osakkeet ja kalustaminen	-800 000	-100 000	

**Tulot**

Maanmyyntitulot	240 000	240 000	240 000
Arvopaperien tuotot	30 000	30 000	30 000

<b>Perusturvalautakunta</b>	<b>TA2009</b>	TS2010	TS2011
Menot	-80 000	-170 000	-150 000
Tulot			
Nettomeno	-80 000	-170 000	-150 000

**Menot**

Vanhainkoti-Palvelukeskus Pirkankoivu			
-irtaimistohankinnat	-30 000	-20 000	
-saneeraus ja pihatyöt		-150 000	-150 000
Terveyskeskussairaalan ja vanhainkodin			
irtaimistohankinnat	-50 000		
Keskustan päiväkotit ja perhepalvelukeskus 2009-2010 (PPP-malli)			

<b>KOULUTUSLAUTAKUNTA</b>	<b>TA2009</b>	TS2010	TS2011
Menot	-153 000	-588 000	-6 083 000
Tulot			1 122 000
Nettomeno	-153 000	-588 000	-4 961 000

#### Kirkonkylän koulu

##### Menot

-piha-alueen asfaltointi	-35 000		
-laajennuksen suunnittelu		-400 000	
-laajennus			-5 095 000
-laajennuksen kalustaminen			-170 000

##### Tulot

-valtionosuus			1 122 000
---------------	--	--	-----------

#### Toivion koulu

-suunnittelu			-200 000
--------------	--	--	----------

#### Nuolialan koulu

-keittiön ja ruokasalin saneeraus		-120 000	-550 000
-----------------------------------	--	----------	----------

#### Irtain omaisuus

##### Peruskoulut:

-irtaimistohankintoja (pulpettien uusimista, AV-välineiden ja opetusvälineiden hankkimista)	-60 000	-60 000	-60 000
--	---------	---------	---------

##### Lukio:

-irtaimistohankintoja (AV-välineistöä)	-8 000	-8 000	-8 000
--	--------	--------	--------

#### Piha-alueet

##### Naistenmatkan koulu

-jälkityöt, mm. piha	-50 000		
----------------------	---------	--	--

<b>NUORISO- JA LIIKUNTALAUTAKUNTA</b>	<b>TA2009</b>	TS2010	TS2011
Menot	0	-200 000	-3 711 000
Tulot			
Nettomeno	0	-200 000	-3 711 000

#### Talonrakennus

##### Nuorisotila

-suunnittelu		-200 000	
-rakentaminen			-1 646 000

##### Yleisurheilukenttä (Loukonlahti)

			-1 200 000
--	--	--	------------

##### Yleisurheilukentän huoltorakennus (Loukonlahti)

			-665 000
--	--	--	----------

##### Uimahalli

-suunnittelu			-200 000
--------------	--	--	----------

<b>KULTTUURI- JA KIRJASTOLAUTAKUNTA</b>	<b>TA2009</b>	TS2010	TS2011
Menot	-4 623 000	-553 000	-953 000
Tulot			
Nettomeno	-4 623 000	-553 000	-953 000

Kirjasto (osakkeet)	-4 400 000		
Kirjasto (kalustaminen)	-200 000	-400 000	
Kyöstin kerhotalo -musiikkiopisto-teatteritilat		-150 000	-950 000
Murron Jussin mökki / taiteilija Lennu Juvelan mökki, korjaus	-20 000		
Reipin museo irtain omaisuus	-3 000	-3 000	-3 000

<b>TEKNINEN LAUTAKUNTA / Tilapalvelu</b>	<b>TA2009</b>	TS2010	TS2011
Menot	-527 000	-816 400	-1 042 100
Tulot			
Nettomeno	-527 000	-816 400	-1 042 100

#### **Menot**

Teknisen toimen irtain omaisuus (tilapalv. hankinnat)	-40 000		
Vanhainkoti-Palvelukeskus, pääaulan muutostyöt	-46 000		
Palveluasuntojen laajennus ja muutostyöt, työt jatkuvat	-14 000	-100 000	
Paloasema, katon korjaus	-100 000		
Kranstolppa, laituria ja uusi lato		-15 000	-160 000
Reippi		-26 000	
Työpajakeskus	-100 000		
Työ- ja varastokeskus		-275 000	-398 000
Kunnanvirasto		-100 000	-232 000
Jakamaton/Peruskorjauskohteet	-150 000	-150 000	-150 000
<i>Keittiölaitehankintoja</i>			
Yläaste	-25 000	-54 500	-13 500
Pereen päiväkotia	-15 000		
Puuhkalakin päiväkotia	-12 000		
Vanhainkoti-Palvelukeskus Pirkankoivu	-25 000	-16 200	-17 000
Nuolialan koulu		-79 700	
Pakkalanlyhdyn päiväkotia			-17 300
Terveyskeskus			-54 300

<b>Kunnallistekniikka</b>	<b>TA2009</b>	TS2010	TS2011
Menot	-4 675 000	-9 215 000	-5 630 000
Tuotot	0	0	0
Nettomeno	-4 675 000	-9 215 000	-5 630 000

#### **Irtain omaisuus**

Konekannan uusiminen -50 000 -50 000 -50 000

#### **Alueellinen kunnallistekniikka**

##### **Turri**

Turrin tien kevytväylä väli Naistenmatkant.-uimar.i -171 000  
Saunahankkeen kunnallistekniikka -66 000  
Kivirannantien kunnallistekniikka -143 000 -38 000

##### **Niemenmaa**

Virkaniementien siirto -58 000  
Virkaniemen uimaranta -46 000 -40 000

##### **Kyösti**

Palvelukeskuksen ulkoilureitti -20 000  
Turkkiradan parantaminen ja kevytväylä -404 000 -114 000

##### **Lepomoisio**

Rinnetien, Purotien laaj. Sasin alue -45 000

##### **Naistenmatka**

Kortteliin 705 ja 720 liittyvät työt -35 000 -32 000  
Tommilankuja -36 000 -13 000  
Pyhäojanpuisto -346 000 -335 000  
Suupantorin ympäristö -200 000

##### **Kurikka**

Leppäsenkulma ja Metsämäenkaari -309 000 -48 000  
Vanha kaava (Kukkulantien ja Kullaantien viimeistelyt) -81 000  
Kurikan uimarannan wc-tilat -20 000

##### **Huovi**

Tuottotien yritysalue -100 000 -274 000 -79 000  
Nuijamiehentien kevytväylä -28 000

##### **Takamaa**

Takamaan kaavalaajennus -95 000 -4 000  
Takamaantien kevytväylä -250 000 -59 000

	TA 2009	TS 2010	TS 2011
<b>Loukonlahti</b>			
Venesataman laiturien uusiminen		-50 000	-47 000
Loukonlahden uimaranta		-55 000	
Jätevedenpumppaamo ja paineviemäri		-100 000	-300 000
<b>Pere</b>			
Korkokujan kaavan puistot	-17 000	-20 000	
Sahan kaava-alue	-440 000	-600 000	-320 000
Pereentien kevytväylä Nuolialantie-Pirjolantie	-200 000	-189 000	-50 000
Naistenmatkan-Isomäentien ja Kaartotien risteysten liikennevalot		-150 000	
Pere-Loukonlahti viettoviemäri saneeraus	-100 000	-200 000	
Jätevedenpumppaamo ja paineviemäri	-100 000	-100 000	-100 000
Pereentien kevytväylä Pirjolantie-Läpikäytäväkuja			-240 000
<b>Killo</b>			
Killonvainiontie (päiväkodille)		-108 000	-100 000
Kaavalaajennus, Puistolanrinne		-160 000	-12 000
<b>Pakkalankulma</b>			
Kalliontien vesihuolto		-92 000	
<b>Partolan yritysalue</b>			
Katujen päällystys	-94 000		
Kenkäpolun puisto		-20 000	
Kenkätien parantaminen		-85 000	
<b>Toivio</b>			
Korvenojankuja, Ruotukuja, Ojakuja	-402 000	-27 000	
Ojatien parantaminen ja jatk. Patamäenkadulle	-300 000	-259 000	
Ruotutien ja Korpitien parantaminen		-675 000	-131 000
Asuntoalueen puistot		-20 000	
<b>Huovin yritysalue</b>			
Teollisuustien ym. parantaminen		-153 000	-38 000
<b>Pirkkalan kylä</b>			
Kevytväylä välille Kirkonkylän koulu-Reippi	-340 000	-230 000	
<b>Sankila</b>			
Färmin alueen vesihuolto	-100 000		
<b>Lentokenttäalue</b>			
		-524 000	-216 000

	TA 2009	TS 2010	TS 2011
<b>Koivisto</b>			
Palstalankuja		-51 000	
<b>Linnakorpi</b>			
Rinnakkaistie Linnakorpi-partola	-700 000	-800 000	-1 050 000
<b>Linnakallio</b>	-400 000	-553 000	-688 000
<b><u>Laijemmat projektit</u></b>			
<b>Katujen saneeraus</b>	-250 000	-250 000	-250 000
<b>Vesihuollon saneeraus</b>	-250 000	-250 000	-250 000
<b>Haja-asutusalueen viemäröintiavustukset</b>		-100 000	
<b>Liikuntapaikat</b>			
Heittopaikat Loukonlahteen		-15 000	
Keskusurheilukentän juoksuratojen päällystys		-200 000	
Ulkoilureitit	-10 000	-50 000	-25 000
<b>Viheralueet</b>			
Leikkipaikat	-10 000	-30 000	-30 000
Turrin asuntoalueen korttelipihat		-20 000	-20 000
<b>Liikenneturvallisuusjärjestelyt</b>	-35 000	-35 000	-35 000
<b><u>Muu kunnallistekniikka</u></b>			
<b>Nimeämättömät kohteet, asunto- ja yritysäl.</b>	-60 000	-1 000 000	-1 000 000

<b>Investoinnit yhteensä</b>	<b>TA2009</b>	<b>TS2010</b>	<b>TS2011</b>
Menot	-15 148 000	-12 032 400	-18 259 100
Tuotot	270 000	270 000	1 392 000
Nettomeno	-14 878 000	-11 762 400	-16 867 100

## V VESIHUOLTOLAITOKSEN ERITTELY

### TULOSLASKELMA

	TP2007	TA2008	TA2009
Liikevaihto	2 481 568	2 821 380	2 872 556
Liiketoiminnan muut tuotot	459		
Materiaalit ja palvelut			
Aineet, tarvikkeet ja tavarat	-589 076	-542 500	-541 000
Palvelujen ostot	-675 990	-1 349 165	-1 329 000
Henkilöstökulut	-207 751		
Poistot	-493 253	-491 747	-510 286
Liiketoiminnan muut kulut	-43 766		
Liikelylijäämä / alijäämä	472 191	437 968	492 270
Rahoitustuotot ja kulut			
Muut rahoitustuotot	3 493	-485	
Korkokulut (ulkoiset)	-366		-378
Korvaus peruspääomasta	-73 524	-73 524	-73 524
Muut rahoituskulut	-6		
Satunnaiset kulut			
Rahastojen muutos	-85 200	-100 000	-100 000
Ylijäämä / Alijäämä	316 588	263 959	318 368

**RAHOITUSLASKELMA**

	TP2007	TA2008	TA2009
Tulorahoitus			
Liikelyjäämä / alijäämä	472 191	437 968	492 270
Poistot ja arvonalennukset	493 253	491 747	510 286
Rahoitustuotot ja kulut	-70 403	-74 009	-73 902
Satunnaiset erät			
	<u>895 041</u>	<u>855 706</u>	<u>928 654</u>
Käyttöomaisuusinvestoinnit	<u>-585 889</u>	<u>-662 000</u>	<u>-2 209 000</u>
Rahoitusosuudet	-585 889	-662 000	-2 209 000
Varsinaisen toiminnan ja investointien kassavirta	309 152	193 706	-1 280 346
Rahoitustoiminta			
Lainakannan muutokset	-21 234	-17 450	-13 665
Oman pääoman muutokset			
Liittymismaksujen muutos	-41 233		
Muut maksuvalmiuden muutokset	<u>86 257</u>	<u>230 000</u>	<u>230 000</u>
Rahoitustoiminnan nettokassavirta	332 942	-406 256	-1 064 011

# VI LIITTEET

## KÄYTTÖTALOUS TEHTÄVÄALUEITTAIN

Valtuustoon nähden sitova taso

SELITYS	TP2007	TA2008	TA2009	TS2010	TS2011	Kasvu-% TA08- TA09	Kasvu-% TP07- TA09
<b>HALLINTO-OSASTO</b>							
<b>Keskusvaalilautakunta</b>							
Tulot	20 014	0	<b>21 000</b>	0	22 000	100,0	4,9
Menot	-38 072	-54 358	<b>-50 380</b>	-2 300	-47 769	-7,3	32,3
<b>Netto yhteensä</b>	<b>-18 058</b>	<b>-54 358</b>	<b>-29 380</b>	<b>-2 300</b>	<b>-25 769</b>	<b>-46,0</b>	<b>62,7</b>
<b>Tarkastuslautakunta</b>							
Menot	-34 851	-48 024	<b>-51 141</b>	-51 141	-51 141	6,5	46,7
<b>Netto yhteensä</b>	<b>-34 851</b>	<b>-48 024</b>	<b>-51 141</b>	<b>-51 141</b>	<b>-51 141</b>	<b>6,5</b>	<b>46,7</b>
<b>Kunnanhallitus</b>							
Tulot	33 629	22 000	<b>0</b>	0	0	-100,0	-100,0
Menot	-735 569	-803 421	<b>-981 193</b>	-1 010 629	-1 040 948	22,1	33,4
<b>Netto yhteensä</b>	<b>-701 940</b>	<b>-781 421</b>	<b>-981 193</b>	<b>-1 010 629</b>	<b>-1 040 948</b>	<b>25,6</b>	<b>39,8</b>
<b>Hallinto-osasto</b>							
Tulot	3 120 713	3 144 720	<b>3 428 825</b>	3 531 690	3 637 640	9,0	9,9
Menot	-5 589 892	-6 258 408	<b>-6 761 004</b>	-7 004 242	-7 214 369	8,0	21,0
<b>Netto yhteensä</b>	<b>-2 469 179</b>	<b>-3 113 688</b>	<b>-3 332 179</b>	<b>-3 472 552</b>	<b>-3 576 729</b>	<b>7,0</b>	<b>35,0</b>
<b>Työllisyysyksikkö</b>							
Tulot	405 758	258 276	<b>320 000</b>	392 427	411 444	23,9	-21,1
Menot	-990 163	-858 665	<b>-909 552</b>	-921 395	-965 102	5,9	-8,1
<b>Netto yhteensä</b>	<b>-584 405</b>	<b>-600 389</b>	<b>-589 552</b>	<b>-528 968</b>	<b>-553 658</b>	<b>-1,8</b>	<b>0,9</b>
<b>Maaseutulautakunta</b>							
Menot	-33 578	-37 929	<b>-37 949</b>	-39 087	-40 260	0,1	13,0
<b>Netto yhteensä</b>	<b>-33 578</b>	<b>-37 929</b>	<b>-37 949</b>	<b>-39 087</b>	<b>-40 260</b>	<b>0,1</b>	<b>13,0</b>
<b>Valvonta ja maankäyttö</b>							
Tulot	1 911 425	3 089 900	<b>3 356 500</b>	3 457 195	3 560 911	8,6	75,6
Menot	-899 033	-1 151 882	<b>-1 322 791</b>	-1 362 475	-1 403 349	14,8	47,1
<b>Netto yhteensä</b>	<b>1 012 392</b>	<b>1 938 018</b>	<b>2 033 709</b>	<b>2 094 720</b>	<b>2 157 562</b>	<b>4,9</b>	<b>100,9</b>
<b>Ympäristöterveydenhuolto</b>							
Tulot	914 709	953 874	<b>1 160 989</b>	1 195 818	1 231 693	21,7	26,9
Menot	-1 000 048	-1 127 692	<b>-1 320 392</b>	-1 388 885	-1 430 549	17,1	32,0
<b>Netto yhteensä</b>	<b>-85 339</b>	<b>-173 818</b>	<b>-159 403</b>	<b>-193 067</b>	<b>-198 856</b>	<b>-8,3</b>	<b>86,8</b>
<b>Hallinto-osasto yhteensä</b>							
Tulot	6 406 248	7 468 770	8 287 314	8 577 130	8 863 688	11,0	29,4
Menot	-9 321 206	-10 340 379	-11 434 402	-11 780 154	-12 193 487	10,6	22,7
<b>Netto yhteensä</b>	<b>-2 914 958</b>	<b>-2 871 609</b>	<b>-3 147 088</b>	<b>-3 203 024</b>	<b>-3 329 799</b>	<b>9,6</b>	<b>8,0</b>

SELITYS	TP2007	TA2008	TA2009	TS2010	TS2011	Kasvu-% TA08- TA09	Kasvu-% TP07- TA09
<b>PERUSTURVAOSASTO</b>							
<b>Perusturvan hallinto</b>							
Tulot	98 672	28 211	0	0	0	-100,0	-100,0
Menot	-807 543	-758 982	-738 843	-762 781	-785 664	-2,7	-8,5
<b>Netto yhteensä</b>	<b>-708 871</b>	<b>-730 771</b>	<b>-738 843</b>	<b>-762 781</b>	<b>-785 664</b>	<b>1,1</b>	<b>4,2</b>
<b>Sos.työ ja toimeentuloturva</b>							
Tulot	970 232	940 000	788 500	773 500	773 500	-16,1	-18,7
Menot	-5 225 533	-5 373 588	-5 401 107	-5 449 528	-5 463 177	0,5	3,4
<b>Netto yhteensä</b>	<b>-4 255 301</b>	<b>-4 433 588</b>	<b>-4 612 607</b>	<b>-4 676 028</b>	<b>-4 689 677</b>	<b>4,0</b>	<b>8,4</b>
<b>Vanhusten ja erityisryhmien palvelut</b>							
Tulot	1 099 288	1 119 600	1 369 000	1 364 000	1 364 000	22,3	24,5
Menot	-6 413 405	-6 900 863	-7 318 829	-7 397 461	-7 459 466	6,1	14,1
<b>Netto yhteensä</b>	<b>-5 314 117</b>	<b>-5 781 263</b>	<b>-5 949 829</b>	<b>-6 033 461</b>	<b>-6 095 466</b>	<b>2,9</b>	<b>12,0</b>
<b>Lasten päivähoido</b>							
Tulot	1 463 647	1 459 068	1 997 469	2 057 393	2 119 115	36,9	36,5
Menot	-10 328 600	-11 979 160	-12 749 143	-13 257 290	-13 655 008	6,4	23,4
<b>Netto yhteensä</b>	<b>-8 864 953</b>	<b>-10 520 092</b>	<b>-10 751 674</b>	<b>-11 199 897</b>	<b>-11 535 893</b>	<b>2,2</b>	<b>21,3</b>
<b>Terveystuho</b>							
Tulot	927 957	1 015 300	1 096 100	1 180 483	1 215 897	8,0	18,1
Menot	-17 986 080	-19 030 679	-20 379 514	-21 228 985	-21 865 854	7,1	13,3
<b>Netto yhteensä</b>	<b>-17 058 123</b>	<b>-18 015 379</b>	<b>-19 283 414</b>	<b>-20 048 502</b>	<b>-20 649 957</b>	<b>7,0</b>	<b>13,0</b>
<b>Perusturvaosasto yhteensä</b>							
Tulot	4 559 796	4 562 179	5 251 069	5 375 376	5 472 512	15,1	15,2
Menot	-40 761 161	-44 043 272	-46 587 436	-48 096 045	-49 229 170	5,8	14,3
<b>Netto yhteensä</b>	<b>-36 201 365</b>	<b>-39 481 093</b>	<b>-41 336 367</b>	<b>-42 720 668</b>	<b>-43 756 658</b>	<b>4,7</b>	<b>14,2</b>

SELITYS	TP2007	TA2008	TA2009	TS2010	TS2011	Kasvu-% TA08- TA09	Kasvu-% TP07- TA09
<b>SIVISTYSOSASTO</b>							
<b>Koulutoimen hallinto</b>							
Tulot	95	0	0	0	0	0,0	-100,0
Menot	-259 076	-270 088	-297 849	-306 784	-315 988	10,3	15,0
<b>Netto yhteensä</b>	<b>-258 981</b>	<b>-270 088</b>	<b>-297 849</b>	<b>-306 784</b>	<b>-315 988</b>	<b>10,3</b>	<b>15,0</b>
<b>Perusopetus</b>							
Tulot	258 822	165 300	195 000	200 850	206 876	18,0	-24,7
Menot	-11 433 843	-12 562 656	-13 318 881	-13 998 386	-14 418 341	6,0	16,5
<b>Netto yhteensä</b>	<b>-11 175 021</b>	<b>-12 397 356</b>	<b>-13 123 881</b>	<b>-13 797 536</b>	<b>-14 211 465</b>	<b>5,9</b>	<b>17,4</b>
<b>Lukio</b>							
Tulot	8 530	0	0	0	0	0,0	-100,0
Menot	-1 065 117	-1 130 147	-1 162 701	-1 202 996	-1 239 086	2,9	9,2
<b>Netto yhteensä</b>	<b>-1 056 587</b>	<b>-1 130 147</b>	<b>-1 162 701</b>	<b>-1 202 996</b>	<b>-1 239 086</b>	<b>2,9</b>	<b>10,0</b>
<b>Kansalaisopisto</b>							
Tulot	144 360	117 000	112 000	115 360	118 821	-4,3	-22,4
Menot	-551 286	-568 886	-604 479	-622 613	-641 292	6,3	9,6
<b>Netto yhteensä</b>	<b>-406 926</b>	<b>-451 886</b>	<b>-492 479</b>	<b>-507 253</b>	<b>-522 471</b>	<b>9,0</b>	<b>21,0</b>
<b>Nuorisotoimi</b>							
Tulot	6 845	8 000	9 000	9 270	9 548	12,5	31,5
Menot	-278 966	-308 661	-333 007	-342 997	-353 287	7,9	19,4
<b>Netto yhteensä</b>	<b>-272 121</b>	<b>-300 661</b>	<b>-324 007</b>	<b>-333 727</b>	<b>-343 739</b>	<b>7,8</b>	<b>19,1</b>
<b>Liikuntatoimi</b>							
Tulot	21 379	20 760	19 600	20 188	20 794	-5,6	-8,3
Menot	-563 891	-598 509	-618 506	-637 062	-656 174	3,3	9,7
<b>Netto yhteensä</b>	<b>-542 512</b>	<b>-577 749</b>	<b>-598 906</b>	<b>-616 874</b>	<b>-635 380</b>	<b>3,7</b>	<b>10,4</b>
<b>Kirjastolaitos</b>							
Tulot	28 119	30 100	30 000	30 900	31 827	-0,3	6,7
Menot	-742 165	-749 325	-800 717	-824 738	-849 480	6,9	7,9
<b>Netto yhteensä</b>	<b>-714 046</b>	<b>-719 225</b>	<b>-770 717</b>	<b>-793 838</b>	<b>-817 653</b>	<b>7,2</b>	<b>7,9</b>
<b>Kulttuuritoimi</b>							
Tulot	15 090	1 500	17 000	17 510	18 035	1 033,3	12,7
Menot	-321 755	-248 235	-303 171	-312 266	-321 634	22,1	-5,8
<b>Netto yhteensä</b>	<b>-306 665</b>	<b>-246 735</b>	<b>-286 171</b>	<b>-294 756</b>	<b>-303 599</b>	<b>16,0</b>	<b>-6,7</b>
<b>Sivistysosasto yhteensä</b>							
Tulot	483 240	342 660	382 600	394 078	405 901	11,7	-20,8
Menot	-15 216 099	-16 436 507	-17 439 311	-18 247 842	-18 795 282	6,1	14,6
<b>Netto yhteensä</b>	<b>-14 732 859</b>	<b>-16 093 847</b>	<b>-17 056 711</b>	<b>-17 853 764</b>	<b>-18 389 381</b>	<b>6,0</b>	<b>15,8</b>

SELITYS	TP2007	TA2008	TA2009	TS2010	TS2011	Kasvu-% TA08- TA09	Kasvu-% TP07- TA09
<b>TEKNINEN OSASTO</b>							
<b>Tekninen hallinto</b>							
Tulot	43 919	0	0	0	0	0,0	-100,0
Menot	-358 555	-376 770	-392 350	-404 120	-416 246	4,1	9,4
<b>Netto yhteensä</b>	<b>-314 636</b>	<b>-376 770</b>	<b>-392 350</b>	<b>-404 120</b>	<b>-416 246</b>	<b>4,1</b>	<b>24,7</b>
<b>Tilapalvelu</b>							
Tulot	5 863 239	6 788 499	7 270 367	7 487 859	7 712 492	7,1	24,0
Menot	-4 296 844	-5 036 750	-5 399 677	-5 656 704	-5 882 213	7,2	25,7
<b>Netto yhteensä</b>	<b>1 566 395</b>	<b>1 751 749</b>	<b>1 870 690</b>	<b>1 831 155</b>	<b>1 830 279</b>	<b>6,8</b>	<b>19,4</b>
<b>Kunnallistekniikka</b>							
Tulot	465 787	584 949	506 795	521 999	537 659	-13,4	8,8
Menot	-2 247 308	-2 801 293	-2 719 183	-2 839 164	-2 962 743	-2,9	21,0
<b>Netto yhteensä</b>	<b>-1 781 521</b>	<b>-2 216 344</b>	<b>-2 212 388</b>	<b>-2 317 165</b>	<b>-2 425 084</b>	<b>-0,2</b>	<b>24,2</b>
<b>Pelastustoimi</b>							
Menot	-916 771	-988 825	-1 033 374	-1 064 375	-1 096 306	4,5	12,7
<b>Netto yhteensä</b>	<b>-916 771</b>	<b>-988 825</b>	<b>-1 033 374</b>	<b>-1 064 375</b>	<b>-1 096 306</b>	<b>4,5</b>	<b>12,7</b>
<b>Vesihuoltolaitos</b>							
Tulot	2 722 509	3 036 630	3 087 556			1,7	13,4
Menot	-1 562 852	-2 024 165	-2 000 000			-1,2	28,0
<b>Netto yhteensä</b>	<b>1 159 657</b>	<b>1 012 465</b>	<b>1 087 556</b>			<b>7,4</b>	<b>-6,2</b>
<b>Tekninen osasto yhteensä</b>							
Tulot	9 095 454	10 410 078	10 864 718	8 009 858	8 250 151	4,4	19,5
Menot	-9 382 330	-11 227 803	-11 544 584	-9 964 363	-10 357 508	2,8	23,0
<b>Netto yhteensä</b>	<b>-286 876</b>	<b>-817 725</b>	<b>-679 866</b>	<b>-1 954 505</b>	<b>-2 107 357</b>	<b>-16,9</b>	<b>137,0</b>
<b>KÄYTTÖTALOUS YHTEENSÄ</b>							
TULOT	20 544 738	22 783 687	24 785 701	22 356 442	22 992 252	8,8	20,6
MENOT	-74 680 796	-82 047 961	-87 005 733	-88 088 404	-90 575 447	6,0	16,5
<b>NETTO YHTEENSÄ</b>	<b>-54 136 058</b>	<b>-59 264 274</b>	<b>-62 220 032</b>	<b>-65 731 962</b>	<b>-67 583 195</b>	<b>5,0</b>	<b>14,9</b>

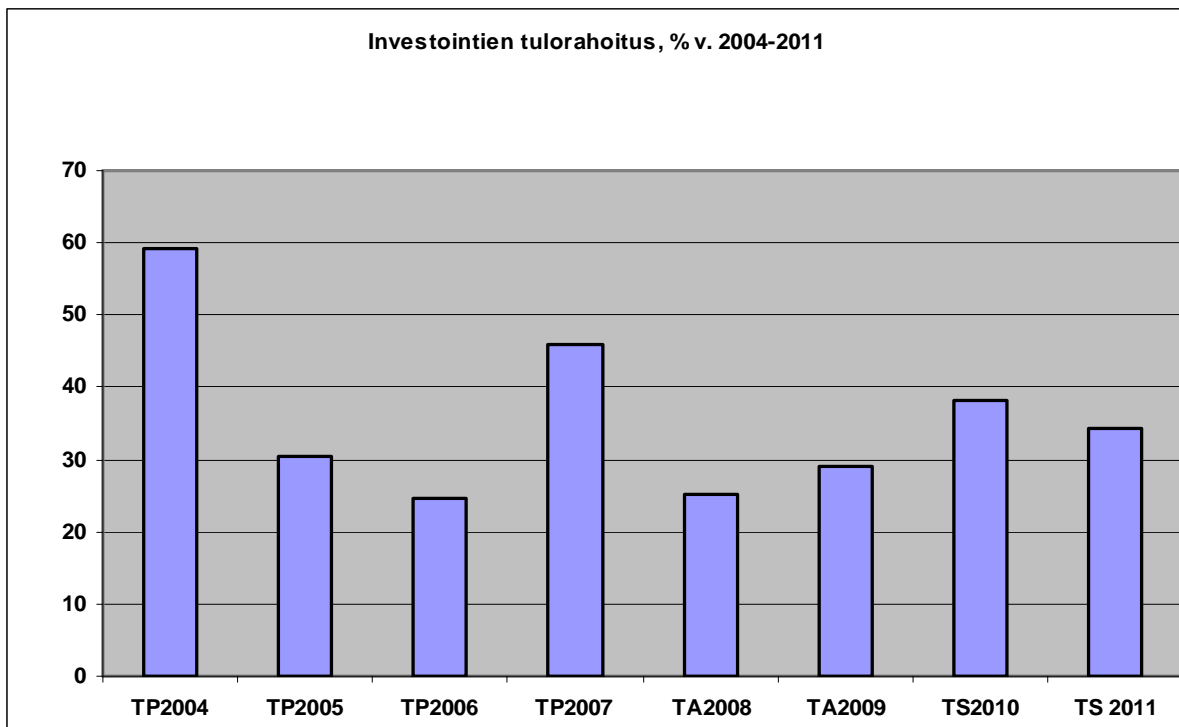
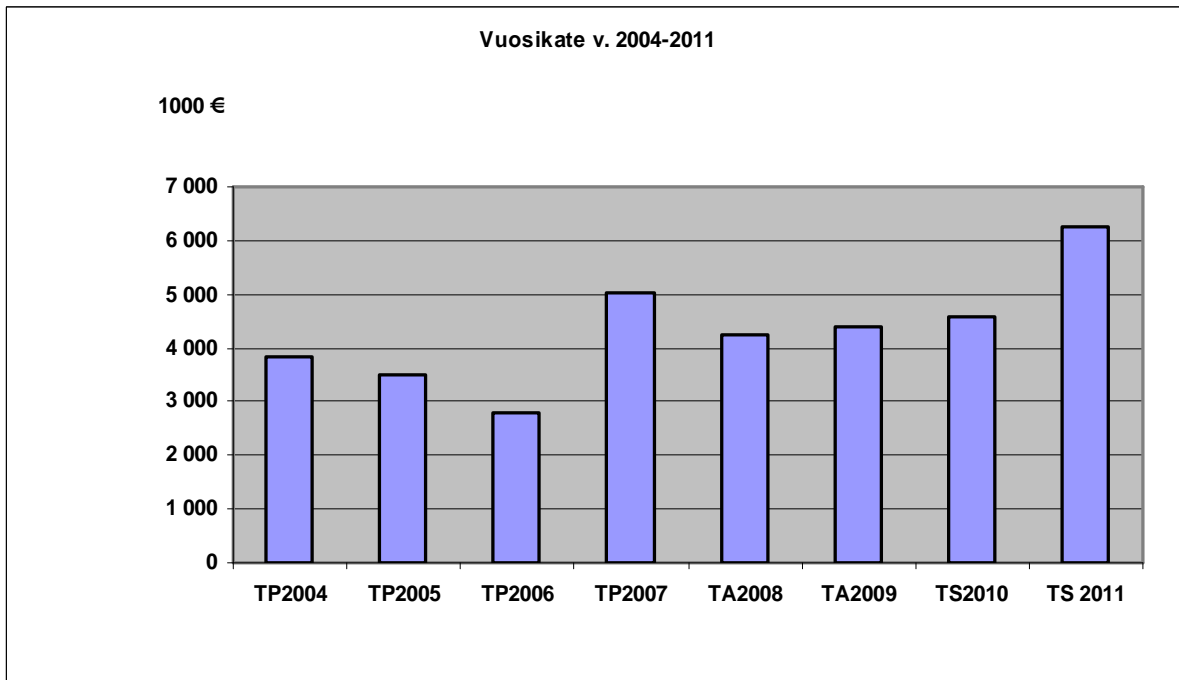
## TALOUDEN KEHITYKSEN KUVAAJIA

### Talouden muuttujien kehitys v. 2004 - 2011

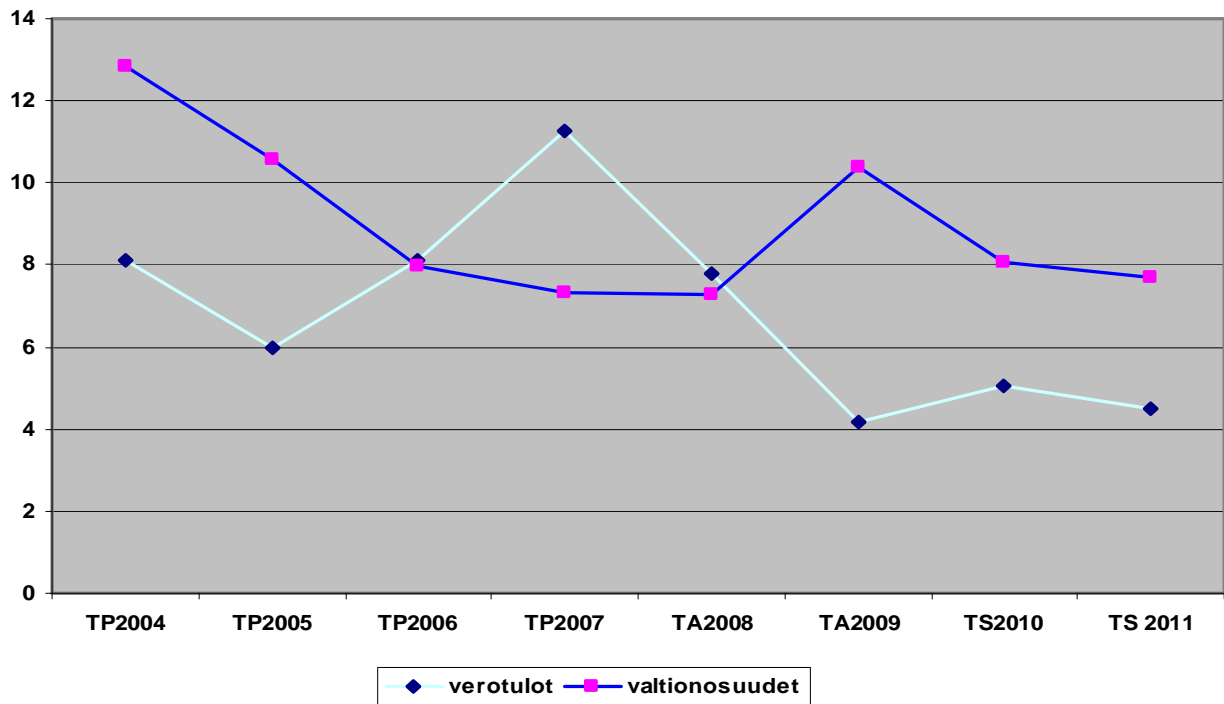
	TP2004	TP2005	TP2006	TP2007	TA2008	TA2009	TS2010	TS 2011
<b>Verotulot</b>								
1000 EUR	39 348	41 694	45 073	50 143	54 050	56 300	59 150	61 800
Kasvu-%	8,13	5,96	8,10	11,25	7,79	4,16	5,06	4,48
<b>Valtionosuudet</b>								
1000 EUR	7 858	8 687	9 378	10 066	10 800	11 919	12 880	13 870
Kasvu-%	12,85	10,55	7,96	7,33	7,29	10,36	8,06	7,69
<b>Lainakanta</b>								
1000 EUR	18 617	22 521	29 132	34 694	35 794	42 844	50 844	62 344
Kasvu-%	17,32	20,97	29,35	19,09	3,17	19,70	18,67	22,62
Lainat €/asukas	1 278	1 514	1 908	2 197	2 210	2 597	3 026	3 646
<b>Vuosikate</b>								
1000 EUR	3 841	3 493	2 789	5 032	4 261	4 409	4 588	6 242
Kasvu-%	-14,83	-9,06	-20,15	80,42	-15,33	3,48	4,06	36,05
<b>Investointien tulorahoitus, %</b>	59,3	30,3	24,8	45,9	25,1	29,2	38,1	34,2
<b>Poistot</b>								
1000 EUR	2 532	2 699	3 108	3 457	3 984	4 402	4 450	4 500
Kasvu-%	4,20	6,60	15,14	11,23	15,26	10,49	1,09	1,12
<b>Asukasluku 31.12.</b>	14 563	14875	15268	15788	16200	16500	16800	17100
Kasvu-%	1,67	2,14	2,64	3,41	2,61	1,85	1,82	1,79

### Toimintatuotot ja -kulut v. 2007 - 2009

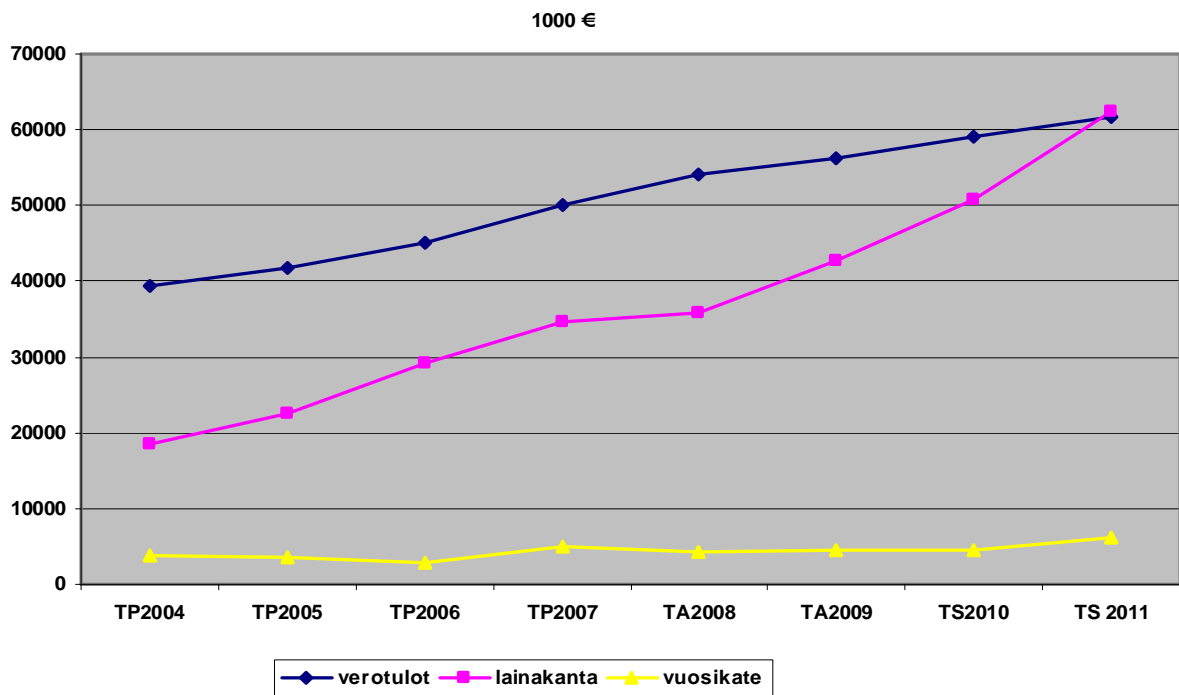
EUR	TP 2007	TA 2008 +MB	TA 2009	Kasvu-% TP07-TA08	Kasvu-% TA08-TA09
<b>Toimintatuotot</b>					
Myyntituotot	7 403 280	7 660 025	8 293 358	3,5	8,3
Maksutuotot	3 788 460	4 868 710	5 860 353	28,5	20,4
Tuet ja avustukset	1 435 568	1 025 504	1 150 994	-28,6	12,2
Muut toimintatuotot	7 917 430	9 229 448	9 480 996	16,6	2,7
<b>Toimintatuotot yhteensä</b>	20 544 738	22 783 687	24 785 701	10,9	8,8
<b>Toimintakulut</b>					
Henkilöstökulut	-36 041 031	-39 198 681	-41 594 445	8,8	6,1
Palvelujen ostot	-23 352 280	-25 920 084	-27 988 285	11,0	8,0
Aineet, tarvikkeet ja tavarat	-4 661 642	-4 804 789	-4 898 680	3,1	2,0
Avustukset	-4 248 489	-4 601 800	-4 236 800	8,3	-7,9
Muut kulut	-6 377 354	-7 522 607	-8 287 523	18,0	10,2
<b>Toimintakulut yhteensä</b>	-74 680 796	-82 047 961	-87 005 733	9,9	6,0
<b>TOIMINTAKATE</b>	-54 136 058	-59 264 274	-62 220 032	9,5	5,0

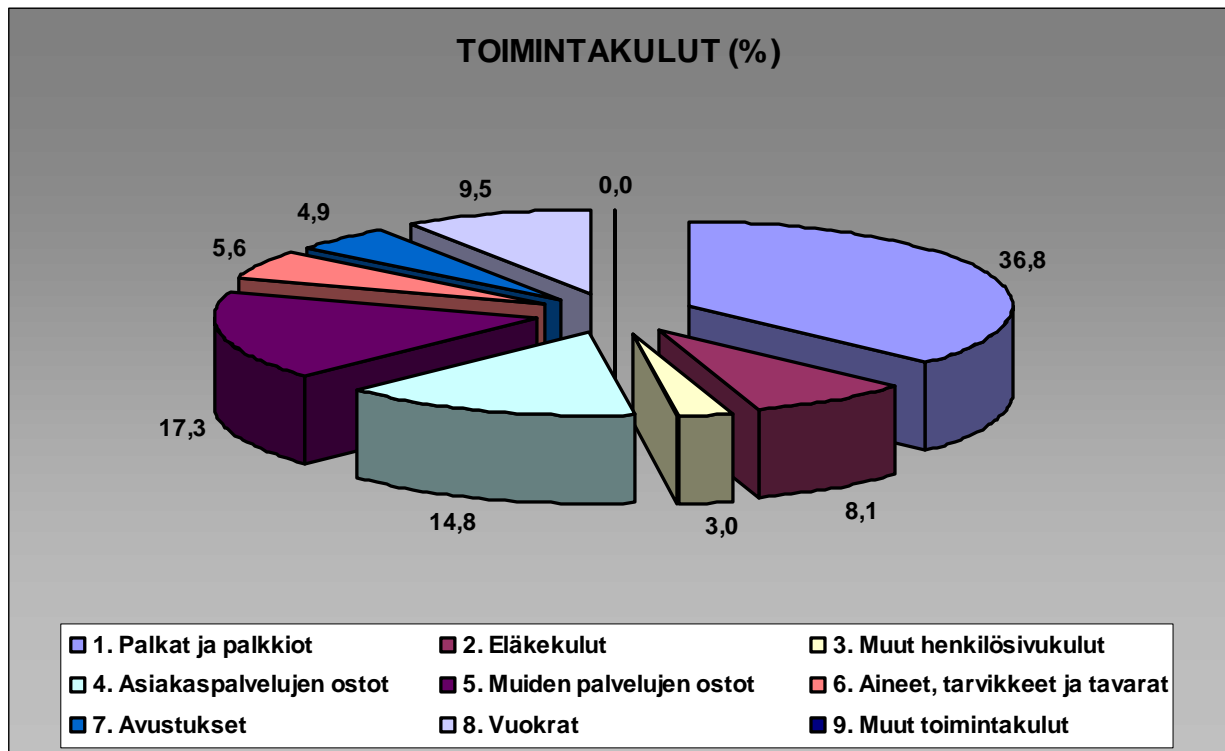


Verotulojen ja valtionosuuksien kehitys 2004-2011, %

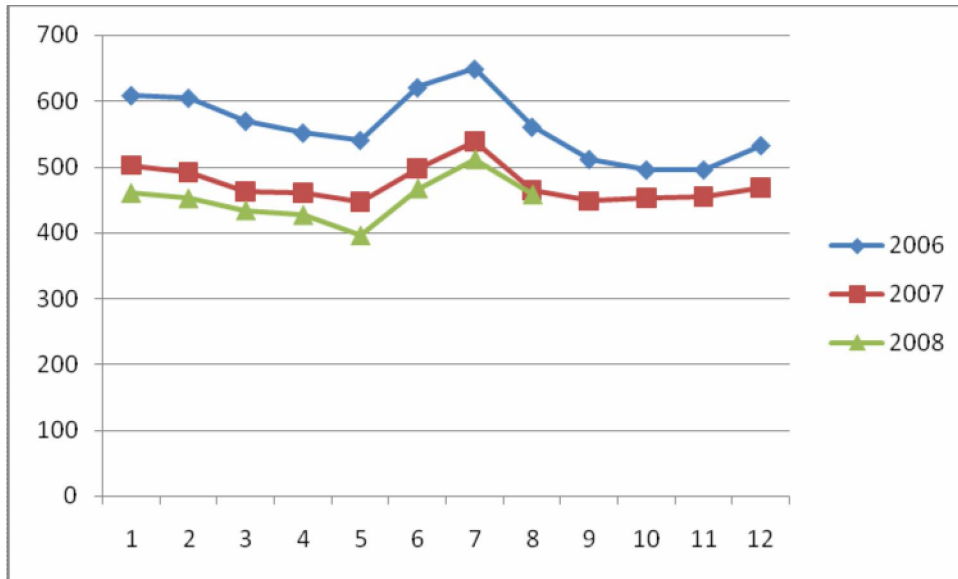


Talouden muuttujien kehitys v. 2004-2011

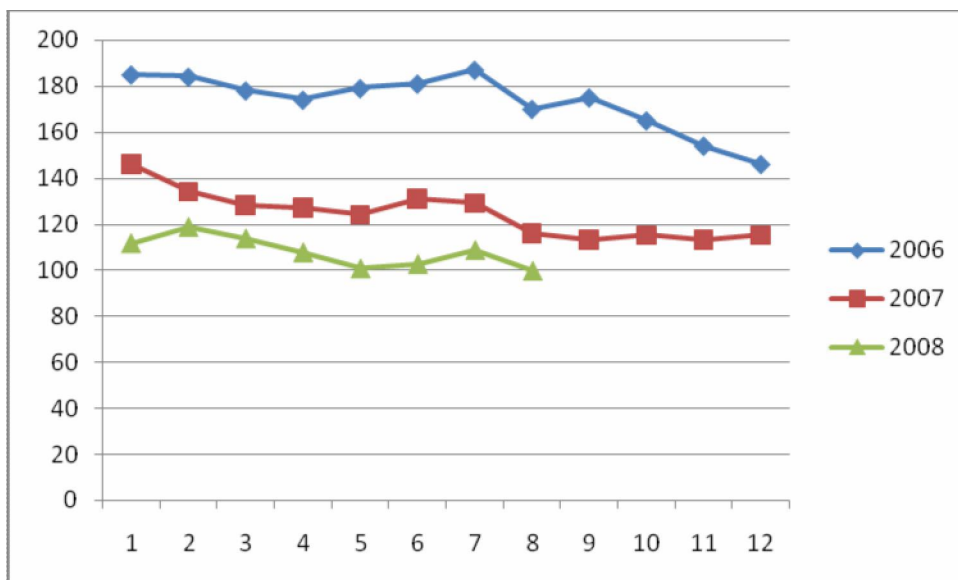




Suurimmat investoinnit TA2009:ssa	menot	%-kaikista investoinneista
Kirjasto (osakkeet)	-4 400 000	29,0
Maanostot	-3 700 000	24,4
Kunnan toimisto NCC-kortteli, osakkeet ja kalustaminen	-800 000	5,3
Rinnakkaistie Linnakorpi-partola	-700 000	4,6
Investointi menot yhteensä	-15 148 000	



Kaavio: Työttömien määrän kehitys 2006-



Kaavio: Pitkäaikaistyöttömien määrän kehitys 2006-

**SUURIMMAT KUSTANNUSPAIKAT MENOJEN MUKAAN TA2009:SSA**

Mukana kustannuspaikat, joissa menot ovat yli 1 milj. €

<b>Kustannuspaikka</b>	<b>Menot (TA2009)</b>	<b>Osasto</b>
Sairaanhoitopiiri	-9 265 000	Perusturva
Kiinteistöjen ylläpito	-5 204 248	Tekninen
Yläaste	-3 909 592	Sivistys
Avosairaanhoito	-3 027 351	Perusturva
Naistenmatkan koulu	-2 378 286	Sivistys
Terveyskeskussairaala	-2 190 928	Perusturva
Nuolialan koulu	-2 107 381	Sivistys
Hoivaosasto	-1 905 122	Perusturva
Vanhainkoti Pirkankoivu	-1 740 907	Perusturva
Kotihoidon tuki	-1 666 000	Perusturva
Hammashuolto	-1 554 039	Perusturva
Koulujen jakamaton	-1 517 070	Sivistys
Kotihoito	-1 437 258	Perusturva
Perhepäivähoito	-1 259 309	Perusturva
Muu erikoissairaanhoito	-1 250 000	Perusturva
Kyöstin päiväkot	-1 164 897	Perusturva
Oma lukio	-1 162 701	Sivistys
Pereen päiväkot	-1 108 139	Perusturva
Tuotantokeittiö	-1 040 922	Hallinto
Pelastustoimi	-1 033 374	Tekninen