

PIRKKALAN KUNTA
TALOUSARVIO 2008
TALOUSSUUNNITELMA
2008-2010



SISÄLLYSLUETTELO

I YLEINEN OSA	3
KUNNANJOHTAJAN KATSAUS.....	3
PIRKKALAN KUNTASTRATEGIA – PALVELUJEN PIRKKALA	5
TALOUSARVION RAKENNE JA PERIAATTEET LAINSÄÄDÄNNÖSSÄ.....	9
TALOUSARVION SITOVUUS, SEURANTA JA MUUTOKSET	10
TALOUSARVION YLEISPERUSTELUJA	11
TALOUELLISET LÄHTÖKOHDAT.....	13
TALOUSARVIO 2008 JA TALOUSSUUNNITELMA 2008-2010	15
UUDET VAKANSSIT 2008	18
SUUNNITELMAVUOSIEN 2009–2010 HENKILÖSTÖMUUTOKSET	22
II TULOSLASKELMA- JA RAHOITUSLASKELMAOSA	25
TULOSLASKELMA	25
RAHOITUSLASKELMA	26
PITKÄAIKAISTEN LAINOJEN MUUTOS	27
III KÄYTTÖTALOUSOSA	28
KESKUSVAALILAUTAKUNTA	28
TARKASTUSLAUTAKUNTA.....	28
KUNNANHALLITUS.....	29
HALLINTO-OSASTO	29
TYÖLLISTÄMISYKSIKKÖ	32
MAASEUTULAUTAKUNTA	32
YMPÄRISTÖLAUTAKUNTA	33
VALVONTA JA MAANKÄYTTÖ.....	33
YMPÄRISTÖTERVEYDENHUOLTO	35

Kannen kuvassa kunnan keskustaan ns. NCC-kortteliin rakennettava asuin-, liiketila- ja kirjasto-
kompleksi. (Arkkitehtitoimisto Helamaa & Heiskanen)

PERUSTURVALAUTAKUNTA.....	36
TALOUS JA HALLINTO.....	37
SOSIAALITYÖ- JA TOIMEENTULOTURVA	37
KOTIHOITO- JA ASUMISPALVELUT	38
LASTEN PÄIVÄHOITO.....	39
LAITOSHOITO.....	40
TERVEYDENHUOLTO.....	41
KOULUTUSLAUTAKUNTA.....	43
KOULUTOIMEN HALLINTO.....	43
OPETUSTOIMI	44
NUORISO- JA LIIKUNTALAUTAKUNTA	46
NUORISOTOIMI.....	46
LIIKUNTATOIMI.....	46
KULTTUURI- JA KIRJASTOLAUTAKUNTA	48
KULTTUURITOIMI.....	48
KIRJASTOLAITOS	48
TEKNINEN LAUTAKUNTA	50
TEKNINEN HALLINTO.....	50
TILAPALVELU.....	50
KUNNALLISTEKNIikka.....	52
PELASTUSTOIMI.....	54
VESIHUOLTOLAITOS.....	55
IV INVESTOINTIOSA.....	57
YHDISTELMÄ INVESTOINTIOSAN HANKERYHMIEN LOPPUSUMMISTA	57
INVESTOINTIOSA HANKERYHMITÄIN.....	58
V VESIHUOLTOLAITOKSEN ERITTELY	62
TULOSLASKELMA.....	62
RAHOITUSLASKELMA.....	63
VI LIITTEET	64
KÄYTTÖTALOUS TEHTÄVÄALUEITTAIN	64
TALouden KEHITYKSEN KUVAAJIA.....	68

I YLEINEN OSA

KUNNANJOHTAJAN KATSAUS

JUHLAN JÄLKEEN SEURAA ARKI

Vuosi 2007 oli Pirkkalan kunnassa juhlavuosi, saavutimme tasavuotia monessa asiassa. Vuosi 2008 merkitsee paluuta arkeen, ei kuitenkaan kovin raadolliseen. Kunnan perusasiat ovat kunnossa.

Pirkkalan kunnanvaltuusto nosti kunnan veroprosentiksi 19 vuonna 2007. Vuonna 2008 veroprosentti säilyy ennallaan. Kaupunkiseudun kunnat – Nokiaa ja Tamperetta lukuun ottamatta – ovat nyt kaikki samalla tasolla. Tavoitteena on, että voimme tällä veroprosentin tasolla jatkaa ainakin muutamia vuosia.

Kunnan väkiluku kasvaa edelleen voimakkaasti, vaikkakin aiempia vuosia maltillisemmin. Joudumme edelleen ottamaan oman osamme kaupunkiseudulle suuntautuvasta muuttoliikkeestä, mikä tietysti aiheuttaa meille investointipaineita, mutta toisaalta tänä kunnallisen turbulenssin aikana vankistaa kunnan itsenäisen olemassaolon pohjaa. Pirkkalalla ei tässä kehityksen yleislinjassa ole ollut vaihtoehtoja.

Jos kasvaa väkiluku, niin kasvaa myös työpaikkojen määrä ennätysvauhtia: elinkeinoelämäkin kehittyy voimakkaasti. Tampereen läntisen kehäväylän rakentaminen valmistuu vuonna 2008. Kunta omistaa kehäväylän varrelta merkittävästi maita, joiden valmistelu myyntikuntoon on lähivuosien keskeisiä investointiprojekteja. Muodostettavat liike- ja teollisuustontit ovat kiistatta sijainniltaan kaupunkiseudun parhaat, ja niiden myynti tuonee kunnan lainataseeseen huomattavan paranemisen. Joka tapauksessa kunnan työpaikkaomavaraisuus nousee ja yhteisö- ja kiinteistöverotuotot kasvavat.

Seuraavien vuosien keskeisiä kysymyksiä Pirkkalassa niin kuin maamme muissakin kunnissa on kunta- ja palvelurakennemuutoksen eli niin sanotun PARAS-hankkeen täytäntöönpano. Meidän on toisaalta valmisteltava oman kuntamme osalta suunnitelma tulevaisuudestamme ja toisaalta yhdessä kaupunkiseudun muiden kuntien kanssa tehtävä yhteinen suunnitelma muun muassa maankäytön, asumisen ja liikenteen järjestelyistä.

Konkreettisin PARAS-hankkeen vaatimuksista on vähintään 20 000 asukkaan perusterveydenhoitoalueen muodostaminen. Vaatimus on ehdoton, eikä sen toteuttamatta jättämisellä kannata heittäytyä odottamaan valtioneuvoston asettamia seurauksia. Yllättävästi ja ehkä tulevaisuuden kannalta enteellisesti tämän vaatimuksen toteuttamisessa parhaaksi vaihtoehdoksi Pirkkalan kannalta nousikin yhteistyö Tampereen kaupungin kanssa, vaikka alun perin selvitimme kehyskuntien suuntaa.

Vuoden 2008 kunnallisvaaleissa yhtenä merkittävänä kiinnostuksen kohteena on se, että valittava valtuusto valitsee Pirkkalan ensimmäisen pormestarin. Olemme näin naapurikaupunki Tampereen kanssa avaamassa tietä uudelle käytännölle, jonka odotan jatkossa valtaavan alaa muuallakin Suomessa.

Risto Koivisto
Kunnanjohtaja



PIRKKALAN KUNTASTRATEGIA – PALVELUJEN PIRKKALA

Kuntastrategia on hyväksytty valtuustossa 19.12.2005.

Kuntastrategian keskeinen tavoite on luoda hyvä, houkutteleva ja viihtyisä elinympäristö asukkaille ja tarjota kehittyneitä palveluja yhdistettynä tasapainoiseen talouteen.

Pirkkalan lähtökohtatekijät

Pirkkala sijoittuu Pirkanmaalla sen keskelle kaupunkiseudulle. Tämä Tampereen kaupunkiseutu on maamme vetovoimaisin kasvukeskus, jonka muodostavat Tampereen, Nokian ja Ylöjärven kaupungit sekä Kangasalan, Lempäälän, Pirkkalan ja Vesilahden kunnat. Noin 320 000 asukkaan kasvava ja monipuolinen seutu on tunnettu paitsi vireistä ja vahvoista kaupungeistaan ja kunnistaan, niin useista menestyksen kivijaloistaan, joita ovat mm. kilpailukykyinen ja innovatiivinen monialaosaaminen ja koulutus sekä vireä elinkeino- ja kulttuurielämä. Toimivan kaupunkirakenteen läheisyydessä ovat vahvuutena myös maaseutu ja monimuotoisen luonnon tarjoamat mahdollisuudet. (Tampereen kaupunkiseudun strategiasta 2005).

Pirkkalan kunnan vahvuudet, heikkoudet, mahdollisuudet ja uhat

VAHVUUDET <ul style="list-style-type: none">☐ Kunnalla on hyvä sijainti Suomessa ja Pirkanmaalla☐ Nuoria ja koulutettuja asukkaita on kunnassa paljon☐ Pirkkala on imagoltaan houkutteleva ja arvostettu kunta☐ Kunnalliset palvelut toimivat ja ne ovat hyvin saavutettavissa	HEIKKOUEDET <ul style="list-style-type: none">☐ Kunnan talouden liikkumavara on pieni☐ Kunnan hallinnassa oleva asuntomaa-reservi on vähäinen☐ Kunnan alue on pieni kooltaan, ja osalla on lisäksi rajoitettu käyttöä ja viihtyisyyttä liikennemelun ja muiden käyttörajoitusten vuoksi☐ Kunnan ja lähialueiden liikennejärjestelyissä on parantamisen varaa
MAHDOLLISUUDET <ul style="list-style-type: none">☐ Kehittyvä kuntayhteistyö tukee kunnallisten palvelujen järjestämistä☐ Yhdyskuntarakenteen kehittäminen on johdon mukaista ja omaleimaista mm. "Puutarhakaupunki" – ja "Lentokenttäkaupunki" – teemoilla☐ Elinkeinoelämän kehittymistä vauhditetaan kehätien, lentokentän ja kaupan liike – ja teollisuusalueilla	UHAT <ul style="list-style-type: none">☐ Käyttötalousmenot kasvavat verotulo- ja nopeammin☐ Väestön kasvu ylittää kunnan palvelukapasiteetin☐ Kunnan itsenäisyys menetetään☐ Kunnan ammattitehtäviin on vaikea saada osaavaa työvoimaa

Pirkkalan kunnan toiminta- ajatus, visio ja tavoitetila 2015

Toiminta-ajatus

Kunta järjestää kuntalaisille tarvittavat kunnalliset palvelut. Lisäksi kunta huolehtii lakisääteisistä ja muista tehtävistään. Pirkkalan kunnan kehitys tukeutuu Tampereen kaupunkiseudun yleiseen vahvuuteen. Erityisesti hyödynnetään lentokentän, valtakunnallisten teiden ja Pyhäjärven tarjoamia logistisia mahdollisuuksia.

Visio ja tavoitetila

- Pirkkala on menestyvä ja ympäristöltään viihtyisä hyvän elämän puutarhakaupunki
- Kunnalliset palvelut ovat laadukkaita, saavutettavissa olevia ja kustannustehokkaita
- Elinkeinoelämä on kehittyntä ja kansainvälistyvää. Yritysten sijoittuminen kuntaan on tehty helpoksi. Yrittäjyyttä vahvistetaan.
- Pirkkalan monipuolinen yhdyskunta- ja palvelurakenne kytkeytyy kaupunkiseudun kehitykseen
- Pirkkala on imagoiltaan houkutteleva ja arvostettu kunta
- Kuntalaiset pitävät Pirkkalaa turvallisena ja virikkeellisenä kulttuuriympäristönä
- Kuntatalous on suunnitelmallista ja tasapainossa
- Liikennejärjestelyt alueella vastaavat yhdyskuntarakenteen ja elinkeinoelämän kehittämis- ja palvelutarpeita

Strategiset tavoitteet

Elinkeinoelämä

Työpaikkaomavaraisuuden ja työllisyysasteen tasoa nostetaan. Omaa ja seutukunnan kilpailukykyä vahvistetaan. Yksityisiä palveluja vahvistetaan ja monipuolistetaan.

Keinot

- kehitetään elinkeinotoimen palveluja yrityselämän tarpeiden mukaan
- mahdollistetaan kaavoituksen ja kunnallistekniikan hyvällä valmiustasolla yritysten nopeat sijoittumiskäytännöt
- kehitetään elinkeinoja ja elinkeinopolitiikkaa aktiivisella seutuyhteistyöllä
- luodaan yritysten kannalta myönteinen kuntaimago
- tuetaan kunnassa sijaitsevien yritysten osaamista, verkostoitumista ja kansainvälistymistä

Kunnallistalous

Kuntatalous pidetään tasapainossa. Vuosikate riittää poistoihin. Tuleviin menoihin varaudutaan jo ennakolta. Asukaskohtaisen lainamäärän ei anneta kasvaa yli seutukunnan keskiarvon. Tulo- ja kiinteistövero prosentit sekä palvelumaksut pidetään seutukunnan yleisessä tasossa.

Keinot

- vahvistetaan kunnan tulopohjaa elinkeinoelämää kehittämällä
- katetaan palvelujen kohtuullinen rahoitusosuus palvelumaksuilla
- järjestetään palvelut tarkoituksenmukaisimmalla ja edullisimmalla tavalla.

Väestö

Asukasmäärää kasvatetaan hallitusti, niin että kunnassa on 20 000 asukasta vuonna 2020. Väestörakenne säilytetään kaikin puolin tasapainoisena.

Keinot

- ☑ järjestetään toimivat kunnalliset palvelut
- ☑ luodaan viihtyisä ympäristö
- ☑ kaavoitetaan ja rakennetaan kunnallistekniikka suunnitelmallisesti
- ☑ tuotetaan asuntoja monipuolisesti

Ympäristö ja maankäyttö

Ympäristö pidetään taajamien ja teollisuusalueiden kehittämisestä huolimatta terveellisenä, turvallisena ja monimuotoisena. Asuinalueet ovat viihtyisiä. Luonto on lähellä. Kunnan maanhankintaa tehostetaan niin, että maareservit ovat riittävät. Reservejä käytetään suunnitelmallisesti osana kunnallistalouden tasapainottamista. Asuntotuotanto on monipuolista.

Keinot

- ☑ suunnitellaan maankäyttö pitkäjänteisesti. Täydennetään taajamarakennetta siellä, missä palveluja ja kunnallistekniikkaa on jo valmiina. Kehitetään maaseutua maaseutumaisena.
- ☑ edistetään kuntalaisten osallistumista elin- ja asuinympäristöä koskevaan suunnitteluun ja päätöksentekoon
- ☑ sisäistetään kestävän kehityksen periaatteita osana kaikkea kunnan päätöksentekoa
- ☑ tehdään yhteistyötä yritysten ja eri sidosryhmien kanssa ympäristöasioissa
- ☑ kunnostetaan tiet ja kadut hyvätasoisiksi.

Hallintopalvelujen strategia

Kunnan hallinto on kevyt ja salliva. Kuntalaisten - asiakkaiden ja palveluiden käyttäjien - järjestelmällinen palaute ohjaa toimintojen kehittämistä.

Keinot

- ☑ luodaan palautejärjestelmiä keskeisiin toimipisteisiin ja laitoksiin
- ☑ tehostetaan kuntalaisten osallistumista ja vaikuttamista erimuotoisesti
- ☑ hyödynnetään tietotekniikan mahdollisuuksia muun muassa tiedotuksessa ja sähköisten palvelujen luomisessa
- ☑ monipuolistetaan yhteispalvelutoimintoja
- ☑ laaditaan organisaation sisäiset arviointijärjestelmät
- ☑ ylläpidetään ja edistetään henkilöstön osaamistasoa ja tuetaan työkykyä ylläpitävää toimintaa
- ☑ kiinnitetään huomiota henkilöstödemokratiaan
- ☑ ylläpidetään ja kehitetään esimiestaitoja

Sosiaali- ja terveydenhuollon palvelujen strategia

Kuntalaisten kaikinpuolinen hyvinvointi pyritään turvaamaan.

Tukitoimenpiteet toteutetaan siten, että ne tukevat kuntalaisen pyrkimyksiä omatoimiseen selviytymiseen.

Keinot

- ☑ lisätään avopalveluita ja välimuotoista asumista sekä tuetaan kotona selviytymistä monimuotoisesti tarpeettoman laitoshoidon välttämiseksi
- ☑ monimuotoistetaan ja monipuolistetaan palvelutarjontaa tavoitteena pystyä tarkoituksenmukaisimmin ja edullisimmin vastaamaan lisääntyviin tarpeisiin
- ☑ tehostetaan yhteistyötä eri palvelutuottajien kesken
- ☑ kehitetään ongelmien ja sairauksien ennalta ehkäisyä suunnitelmallisesti
- ☑ yhdenmukaistetaan yksilöön kohdistuvia avustus- ja tukimenettelyjä ja niiden tasoa seutukunnalla

Koulutuspalvelujen strategia

Tavoitteena on ehjä omaa elämäänsä hallitseva sivistynyt ihminen.

Kunta huolehtii monipuolisten koulutuspalvelujen saatavuudesta ja laadusta.

Keinot

- ☑ tuetaan lasten ja nuorten tasapainoista kehitystä
- ☑ kehitetään oppilaan kykyjä täysipainoisesti opetuksessa
- ☑ ylläpidetään tukitoimintoja tarvetta vastaavasti
- ☑ tuetaan elinikäisen oppimisen valmiuksia
- ☑ kehitetään koulukohtaista kulttuuria ja työilmastoa arvioinnin avulla
- ☑ lisätään kunnan koululaitoksen sisäistä ja ulkopuolista yhteistoimintaa ja verkostoitumista
- ☑ ylläpidetään opetuksessa oman kotiseudun ja sen historian tuntemusta, mikä palvelee myös aidon kansainvälistymisen edellytyksenä.

Vapaa-ajan palvelujen strategia

Kuntalaisten saatavilla on asianmukaiset kirjastopalvelut sekä riittävästi kulttuuri-, liikunta- ja vapaa-ajan käyttöön soveltuvia tiloja, alueita ja toimintamahdollisuuksia. Yhdistys- ja seuratoiminta on omaehtoista ja vireätä. Erityisryhmien palvelutarpeet otetaan huomioon.

Keinot

- ☑ seurataan palvelujen tarpeita ja riittävyyttä käyttäjä- ja asiakastutkimuksin
- ☑ rohkaistaan nuoria osallistumaan yhteisiin asioihin ja kiinnostumaan oman elämänsä hallinnasta
- ☑ lisätään kuntien välistä ja kolmannen sektorin kanssa tehtävää yhteistyötä palvelujen järjestämisessä

Teknisen yhdyskuntahuollon palvelujen strategia

Kuntalainen saa nykyaikaiset, laadukkaat ja edulliset teknisen yhdyskuntahuollon palvelut, joiden kustannukset ja taksat noudattavat seutukunnan keskiarvoja.

Keinot

- 🏠 panostetaan rakentamisessa laatuun ja kestävyys. Huolehditaan esteettömistä liikkumismahdollisuuksista
- 🏠 käytetään entistä enemmän uusiutuvia ja kotimaisia materiaaleja
- 🏠 käytetään energiahuollossa ympäristölle ystävällisiä ratkaisuja
- 🏠 harjoitetaan kuntayhteistyötä teknisten palvelujen ylläpidossa
- 🏠 huolehditaan taitotiedon jatkuvuudesta

Seuranta ja kuntastrategian huomioon ottaminen muussa suunnittelussa

Kunnan talousarviossa ja – suunnitelmassa huomioidaan kuntastrategia niin, että asetetut lyhyen aikavälin tavoitteet tukevat kuntastrategisia tavoitemäärittelyjä. Maankäytön suunnitelmien tulee niin ikään tukea kuntastrategiaa. Toteutusraporteissa esim. tilinpäätösten yhteydessä esitetään tulokset, miten asetettu lyhyen aikavälin tavoite on tukenut kuntastrategian toteutumista.

TALOUSARVION RAKENNE JA PERIAATTEET LAINSÄÄDÄNNÖSSÄ

Kuntalain 65 §:n mukaan valtuuston on vuoden loppuun mennessä hyväksyttävä kunnalle seuraavaksi kalenterivuodeksi talousarvio. Sen hyväksymisen yhteydessä valtuuston on hyväksyttävä myös taloussuunnitelma kolmeksi tai useammaksi vuodeksi (suunnittelukausi). Talousarviovuosi on taloussuunnitelman ensimmäinen vuosi.

Talousarviossa ja -suunnitelmassa hyväksytään kunnan toiminnalliset ja taloudelliset tavoitteet. Talousarvio ja -suunnitelma ovat laadittava siten, että edellytykset kunnan tehtävien hoitamiseen turvataan.

Taloussuunnitelman on oltava tasapainossa tai ylijäämäinen enintään neljän vuoden pituisena suunnittelukautena, jos talousarvion laatimisvuoden taseeseen ei arvioida kertyvän ylijäämää. Jos taseen alijäämää ei saada katetuksi suunnittelukautena, taloussuunnitelman yhteydessä on päätettävä yksilöidyistä toimenpiteistä (toimenpideohjelma), joilla kattamaton alijäämän katetaan valtuuston erikseen päättämänä kattamiskautena (alijäämän kattamisvelvollisuus).

Talousarvioon otetaan toiminnallisten tavoitteiden edellyttämät määrärahat ja tuloarviot sekä siinä osoitetaan, miten rahoitustarve katetaan. Määräraha ja tuloarvio voidaan ottaa brutto- tai nettomääräisenä. Talousarviossa on käyttötalous- ja tuloslaskelmaosa sekä investointi- ja rahoitusosa.

Kunnan toiminnassa ja taloudenhoidossa on noudatettava talousarviota. Siihen tehtävistä muutoksista päättää valtuusto.

TALOUSARVION SITOVUUS, SEURANTA JA MUUTOKSET

Talousarvio ja -suunnitelma on kunnan toiminnan ja talouden ohjausväline. Toiminnan ohjaus tapahtuu toiminnallisten tavoitteiden sekä toimielimille osoitettujen resurssien kautta käyttötalousosassa ja investointiosassa. Talouden ohjaus puolestaan toteutuu tarkastelemalla tuloslaskelmaa ja rahoituslaskelmaa, jotka kokoavat kaikki resurssitarpeet ja niistä voidaan päätellä kunnan tulojen riittävyys koko toiminnan ylläpitämiseksi.

Sitovuus

Käyttötalousosa

Talousarvion käyttötalousosassa sitovia eriä ovat tehtäväalueiden toimintakulut ja toimintatuotot. Toimintakulut käsittävät sekä sisäiset että ulkoiset menot, mutta ei poistoa. Toimintatuottojen kertyminen on hallintokunnan ja ao. tehtäväalueen vastuulla. Sivistysosastolla perusopetus sisältäen iltapäiväkerhotoiminnan, lukio ja kansalaisopisto yhteensä muodostavat valtuustoon nähden sitovan tehtäväalueen. Muilta osin noudatetaan voimassaolevaa kirjanpidon tiliasetelmakartan tehtäväaluejaottelua.

Investointiosa

Investoinnit sitovat toimielimiä valtuustoon nähden talousarvion hankeryhmätasolla. Hankeryhmiä ovat irtaimisto- ja arvopaperihankinnoissa kirjanpidon summataso 1.-tason mukaiset toimielimet.

Talonrakennuksessa hankeryhmiä ovat: Yleishallinnon rakennukset, Perusturvatoimen rakennukset (terveys – ja sosiaali- ja sosiaalitoimi yhdessä), Sivistystoimen rakennukset ja Teknisen toimen rakennukset, Asuinrakennukset ja Muut rakennukset. Hankeryhmän sisällä tehtävistä muutoksista päättää kunnanhallitus ja hankeryhmien välisistä muutoksista valtuusto. Poikkeuksena hanke 4100 (yllättävät pakottavat peruskorjaustarpeet), jonka muutoksista päättää kunnanhallitus.

Kunnallistekniikassa hankeryhmiä ovat: Alueellinen kunnallistekniikka, Laajemmat projektit ja Muu kunnallistekniikka. Hankeryhmän sisällä tehtävistä muutoksista päättää kunnanhallitus ja hankeryhmien välisistä muutoksista valtuusto.

Talousarvioon merkityt toiminnalliset tavoitteet ovat ohjeita tehtävän hoitamiseksi ja painopisteiden asettamiseksi. Osa niistä on määritelty toimielintä ja tehtäväaluetta sitoviksi tavoitteiksi, joista voidaan poiketa vain valtuuston päätöksin.

Taloussuunnitelmaosan varaukset (kaksi jälkimmäistä vuotta) ovat ohjeellisenä noudatettavia.

Kunnanhallitus antaa talousarvion sitovuudesta yksityiskohtaiset ohjeet talousarvion täytäntöönpano-ohjeissa.

Seuranta

Talousarvion seuranta suoritetaan neljä kertaa vuodessa seuraavasti:

Kunnanhallitukselle raportoidaan neljännesvuosittain merkittävistä poikkeamista tavoitteiden toteutumisesta, määrärahojen käytössä sekä esitetään poikkeamien syyt. Toinen neljännesvuosiraportti laaditaan ja esitetään laajempaan selvityksenä tavoitteiden toteutumisesta ja määrärahojen käytöstä. Tämä puolivuosiselitys toimitetaan val-

tuuston käsittelyyn. Valtuustolle raportoidaan lisäksi koko vuoden toiminnasta tilinpäätöksen käsittelyn yhteydessä.

Kunnanhallitus antaa seurannasta yksityiskohtaiset ohjeet talousarvion täytäntöönpano-ohjeissa.

Muutokset

Muutoksista talousarvioon kesken vuoden päättää valtuusto. Muutostarpeista tulee tehdä ilmoitus kunnanhallitukselle välittömästi, kun on arvioitavissa, että kustannukset kohoavat yli varatun määrärahan tai havaitaan poikkeama hyväksytyistä tavoitteista. Talousarviomuutokset kootaan valtuuston käsiteltäväksi pääsääntöisesti muutosbudjetin yhteydessä. Sisäisen valvonnan tulee osastoilla toimia siten, että poikkeamiin toiminnan tavoitteissa tai määrärahojen käytössä tartutaan välittömästi, kun siihen aiheuta ilmenee.

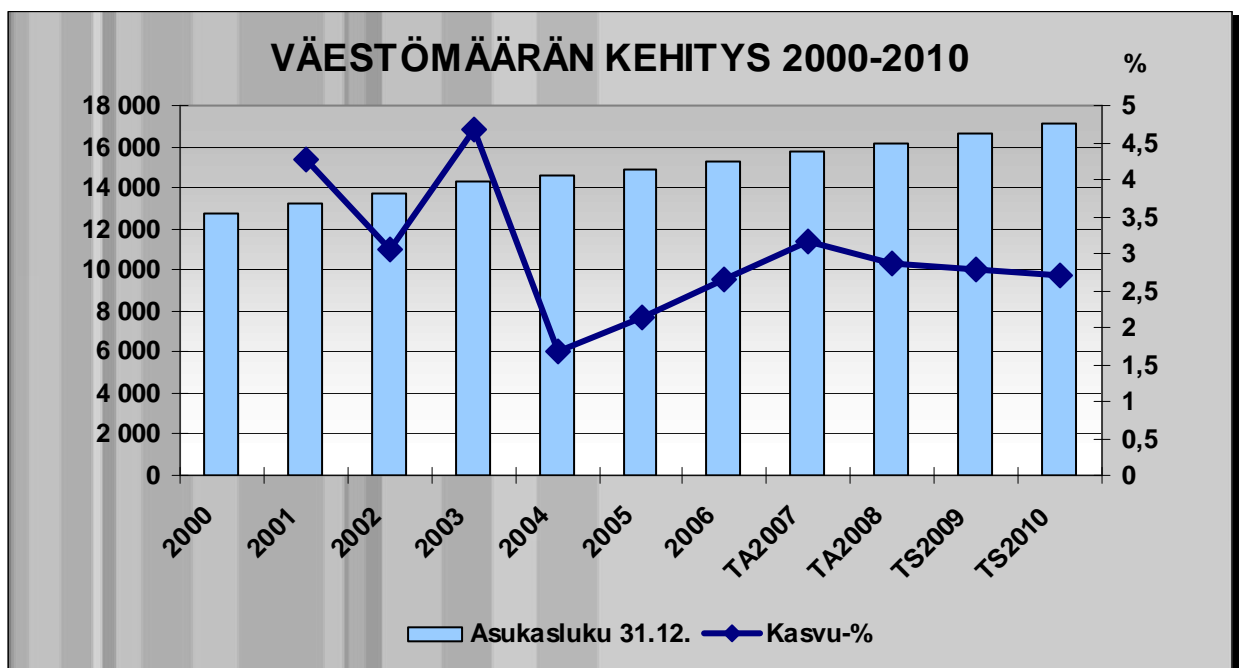
Kunnanhallitus antaa muutoksista yksityiskohtaiset ohjeet talousarvion täytäntöönpano-ohjeissa.

TALOUSARVION YLEISPERUSTELUJA

Väestökehitys

Pirkkala on ollut 2000-luvulla Suomen toiseksi nopeimmin kasvava kunta. Väestönkasvu jatkuu kunnassa yhä nopeana, mutta tasaisempuna kuin 2000-luvun alkuvuosina. Vuoden 2008 kasvun Pirkkalassa arvioidaan olevan 2,9 %, jonka jälkeen kasvu pysyy suunnitelmakaudella tasaisena. Kunnan myönteiseen väestönkasvuun vaikuttaa yhä kunnan hyvä maa- ja kaavoituspoliittinen tilanne ja kehitys.

	2005	2006	TA2007	TA2008	TS2009	TS2010
Asukasluku 31.12.	14 875	15 268	15 750	16 200	16 650	17 100
Kasvu-%	2,1 %	2,6 %	3,2 %	2,9 %	2,8 %	2,7 %



Kunnan väestömäärän kehitys tulee vuoteen 2015 saakka olemaan 2000-luvun alkuvuosien tapaan suhteellisen voimakasta, minkä jälkeen kasvu tasaantuu. Kunnan kaavoitukseen perustuvan arvion mukaan kehävälän sisäpuolisella alueella asuu vuoteen 2015 mennessä yhteensä noin 16000 asukasta koko kunnan väestömäärän ollessa noin 18 800. Vuoden 2015 jälkeen yhdyskuntarakennetta laajennetaan länteen ja väestömäärän arvioidaan olevan vuonna 2020 yhteensä noin 20 270 asukasta.

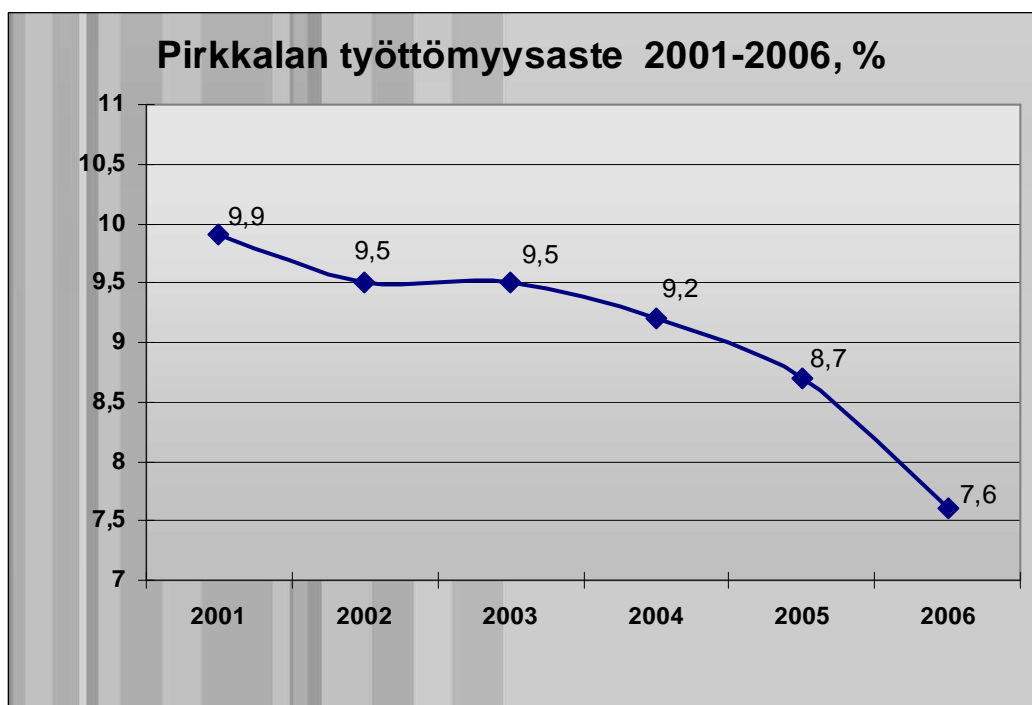
Voimakkaan väestönkasvun ohessa kunnan väestöllinen huoltosuhde jatkaa kasvuun. Nykyinen huoltosuhde 56,6 kasvaa taloussuunnitelmavuoteen 2010 mennessä 60,9:een ja sen ennustetaan olevan vuonna 2025 74,8. Tämä tarkoittaa, että työikäisten osuus Pirkkalan väestöstä tulee jyrkästi pienenemään. Kuitenkin Pirkkalan tilanne tältä osin on valtakunnallista keskiarvoa myönteisempi.

Työllisyys

Elokuussa 2007 Pirkkalan työttömyysaste oli 6,1 % ja seutukunnan työttömyysaste oli 8,9 %. Pirkanmaan työttömyysaste elokuussa oli 8,5 % ja koko maan 7,9 %. Työttömänä työnhakijana Pirkkalassa oli elokuussa 2007 464 henkilöä (vuoden 2006 elokuussa 561), pitkäaikaistyöttömiä oli 116 (170) ja nuoria alle 25-vuotiaita oli työttömänä 42 (62).

Vuonna 2006 Pirkkalassa oli keskimäärin 562 työtöntä ja koko vuoden työttömyysaste oli 7,6 %. Työttömyyden kehitys Pirkkalassa jatkui edelleen myönteisenä, etenkin pitkäaikaistyöttömyys on vähentynyt. Myös pitkäaikaistyöttömien osuus kaikista työttömistä näyttäisi olevan laskussa vuoden 2007 aikana. Keskimäärin joka neljäs työtön työnhakija Pirkkalassa on ollut yli vuoden yhtäjaksoisesti työttömänä. Vastaavasti yli 50-vuotiaiden työttömyys on pysynyt kuluneen vuoden aikana vakaana.

Vuonna 2006 Työhallinnolle ilmoitettuja avoimia työpaikkoja oli Pirkkalassa keskimäärin 63. Vuonna 2007 tammi-elokuussa avoimia työpaikkoja oli keskimäärin 61. Pirkkalan työttömyyskehitys näyttäisi jatkuvan edelleen hyvänä, joskin laskuvauhti voi hidastua. Pitkäaikaistyöttömyyden hyvä kehitys on ollut myönteinen yllätys.



TALOUELLISET LÄHTÖKOHDAT

Yleinen talous- ja työllisyyskehitys

Kuntaliiton kuntataloustiedotteen 4/2007 mukaan Suomen talouden kasvuvauhti on jatkunut vahvana poikkeuksellisen pitkään. Kokonaistuotannon määrä on lisääntynyt tänä vuonna odotettua ripeämmin. Ennustelaitokset ovat korottaneet keväällä esittämäänsä kasvulukuja ylöspäin. Syyskuussa suhdanne-ennusteensa julkistaneet laitokset arvioivat kansantuotteen määrän kohoavan kuluvana vuonna 4–4,5 %.

Tehdasteollisuuden tuotannon kasvu on ollut nopeaa. Teollisuuden tilauskanta on normaalia suurempi ja kapasiteetin käyttöaste korkea. Myös maatalouden, rakentamisen, kaupan sekä rahoitustoiminnan tuotanto on lisääntynyt ripeästi. Yritysten luottamusindikaattorit ja suhdannebarometrit osoittavat korkeasuhdanteen jatkuvan.

Ensi vuodelle ennustetaan yleisesti yli kolmen prosentin tuotannon kasvua. Epävarmuudet liittyvät kotimaiseen hinta- ja kustannuspaineeseen sekä kansainvälisen talouden kehitykseen, erityisesti rahoitusmarkkinoiden rauhattomuuteen. Vuonna 2007 kuluttajahintojen arvioidaan kohoavan 2,5 prosenttia. Kotimaiset kustannuspaineet ovat olleet toistaiseksi vähäisiä vaikka eräillä aloilla aletaan lähestyä ylikuumenemislannetta. Inflaatiiovauhtia ovat kiihdyttäneet tänä vuonna erityisesti yleisen korkotason kohoaminen sekä asuntohintojen nousu. Vuonna 2008 inflaatio pysynee kuluvan vuoden keskimääräisellä tasolla. Korkotason arvioidaan kohoavan jonkin verran euroalueella vielä ensi vuonnakin. Palkkaratkaisut ja tuottavuuskehitys vaikuttavat keskeisesti ensi vuonna kotimaiseen kustannuskehitykseen.

Työllisyyden kehitys on ollut suotuisaa. Tänä ja ensi vuonna työllisten lukumäärän arvioidaan lisääntyvän yhteensä runsaalla 60 000 henkilöllä viime vuoden keskimääräisestä tasosta. Työllisyysaste kohoakin tänä vuonna yli 70 prosentin ja ensi vuonna työllisyysaste lienee 70,5 %. Työttömyysaste alenee viime vuoden keskimääräisestä tasosta vuosina 2007 ja 2008 yhteensä 1,5 prosenttiyksikköä. Keskimääräisen työttömyysasteen arvioidaan olevan 6,3 prosenttia vuonna 2008.

Palkkojen ja verotulojen kehitys

Kuntataloudessa palkkojen kehityksellä on suuri merkitys, koska käyttömenoista lähes 50 % muodostuu palkkamenoista. Lisäksi yleinen palkkatason nousu vaikuttaa palvelujen ja tavaroiden hintoihin korottavasti. Kuntien ja kuntayhtymien palkkasumma kasvoi vuonna 2006 noin 3,8 % eli hieman hitaammin kuin vuonna 2005. Sopimuskorotusten, liukumien, rakennemuutosten sekä henkilökunnan volyymin kasvun johdosta palkkasumman arvioidaan lisääntyvän vuonna 2007 keskimäärin 4 %.

Kunta-alan virka- ja työehtosopimusten uusi sopimuskausi on 1.10.2007 - 31.1.2010. Sopimuskaudella toteutettavien korotusten kustannusvaikutus on yhteensä noin 11 %. Kustannusvaikutus vaihtelee kunnan tai kuntayhtymän henkilöstörakenteesta riippuen.

Sopimuskausi alkaa 1.10.2007 toteutettavalla yleiskorotuksella, jonka suuruus on 54 euroa kuukaudessa tai vähintään 3,4 %. Vuoden 2007 joulukuussa maksetaan lisäksi 270 euron suuruinen kertaerä "jouluraha".

Samapalkkaisuuserä, jonka suuruus vaihtelee sopimusaloittain, toteutetaan 1.3.2008. Samapalkkaisuuserän sekä samana ajankohtana toteutettavan paikallisen järjestelyerän kustannusvaikutus on yhteensä 2 %. Lisäksi 1.5.2009 toteutetaan samapalkkaisuuserä ja järjestelyerä, joiden kustannusvaikutus on yhteensä 0,8 %. Sopimuskau- den toinen ja kolmas yleiskorotus toteutetaan 1.9.2008 ja 1.9.2009. Molemmat ovat suuruudeltaan 2,4 %.

Kunta-alan työvoimakustannukset ovat yhteensä 17 miljardia euroa. Uudet sopimuk- set kasvattavat kuntien ja kuntayhtymien henkilöstömenoja lähes 2 miljardilla eurolla.

Vuonna 2008 kunta-alan palkkasumman kasvu nopeutuu merkittävästi uuden virka- ja työehtosopimuksen johdosta. Keskimäärin palkkasumman kasvu tulee olemaan noin 6 %.

Kuntien verotulojen tilitykset ovat kehittyneet vuonna 2007 paremmin kuin alkuvuonna ennustettiin. Loppuvuoden kehitykseen vaikuttaa ennen kaikkea kansantalouden palk- kasumman kehitys, maksuunpanotilitys sekä mahdollinen kuntien jako-osuuden muu- tos. Ennuste on, että koko tämän vuoden kunnallisveron tilitysten summa tulee ole- maan noin 7 prosenttia. Vuodelle 2008 ennustetaan keskimäärin 6 % kasvua verotu- loihin.

Pirkkalan kunnan taloudellinen tilanne

Yleisesti kuntataloudessa tasapainoisena taloutena pidetään sitä, kun vuosikate kat- taa käyttöomaisuuden poistot. Vuosikatteen tulee pääsääntöisesti kattaa myös inves- toinnit, jotta kuntatalous olisi myös todellisuudessa tasapainossa. Näin ollen yhtälö vuosikate=poistot=investoinnit tulee olla lähtökohtana myös taloussuunnittelussa. Mi- käli kyseinen yhtälö ei toteudu yhtenä talousarviovuotena, tulee sen toteutua ainakin suunnittelukaudella.

Pirkkalassa vahvana kasvukuntana ei kaikkia investointeja voida rahoittaa vuosikat- teella, mutta tavoitetasona pitäisi olla ainakin 50 %. Näin merkittävä velkaantumiskehi- tys saadaan hidastumaan. Velkaa voidaan tietenkin lyhentää kertaluontoisesti myös esimerkiksi maanmyyntituloilla.

Minimitavoite kuntien taloudenhoidossa on positiivinen vuosikate. Jos vuosikate on negatiivinen, joudutaan käyttömenoihin, kuten palkkoihin, käyttämään lainaa. Tältä epäterveeltä talouspiirteeltä on Pirkkalassa vältytty jo pitkään.

Viime vuosina Pirkkalan talouden erääksi keskeisimmistä haasteista on muodostunut nopea velkaantuminen. Velkaantuminen johtuu pääosin voimakkaista investoinneista kiinteistöihin sekä aktiivisesta maapolitiikasta. Lainan käyttäminen suuriin rakennus- investointeihin on normaalia taloudenhoitoa, koska kunnan kassassa ei käytännössä voi olla niihin kokonaisuudessaan varoja. Keskeistä onkin, kuinka velkaantuminen saa- daan hidastumaan investointien ollessa jo takanapäin. Käyttötalousmenojen maltilli- nen kasvu on tärkeää, jotta lainakanta saadaan alenemaan, sillä korkea vuosikate pa- rantaa merkittävästi lainojen takaisinmaksukykyä ja vähentää uuden lainan tarvetta. Lisäksi investointeja tulee jatkossakin rahoittaa myös vaihtoehtoisilla tavoilla.

Kaiken kaikkiaan Pirkkalan kunnan talous on melko vakaalla pohjalla, sillä verotulot kehittyvät myönteisesti sekä kunnan tase on vahva. Vahva tase tässä yhteydessä tarkoittaa suurta ylijäämäsaldoa eikä lainakantaa tai omavaraisuusastetta. Näissä kahdessa jälkimmäisessä on parantamisen varaa.

TALOUSARVIO 2008 JA TALOUSSUUNNITELMA 2008-2010

Käyttötalous

Pirkkalan kunnan käyttötalousmenot kasvavat vuoden 2007 talousarvioon nähden 5,3 %. Tulot kasvavat 12,3 %, joten nettokasvu on 2,8 %. Keskeisimmät kasvutoiminnot ovat päivähoito, terveydenhuolto ja perusopetus. Ottaen huomioon aiempien vuosien menokehityksen ja uusien merkittävien palveluiden käynnistymisen, voidaan nettomenojen kasvua pitää tyydyttävänä.

Verotulot

Vuoden 2008 talousarviossa ei ole muutoksia veroperusteisiin. Kunnallisveroprosenttia korotettiin vuodelle 2007 0,75%-yksikköä eli 19 prosenttiin, joten korotusten tekeminen heti uudestaan ei ole monestakaan syystä perusteltua.

Kunnallisverotuoton kasvuksi arvioidaan 6 %, johon on huomioitu aiempien viimevuosien kehitys, uudet palkkaratkaisut, väkiluvun kehitys sekä yleinen kansantaloudellinen tilanne. Kunnallisverotuotoksi vuonna 2008 arvioidaan 50.400.000 euroa.

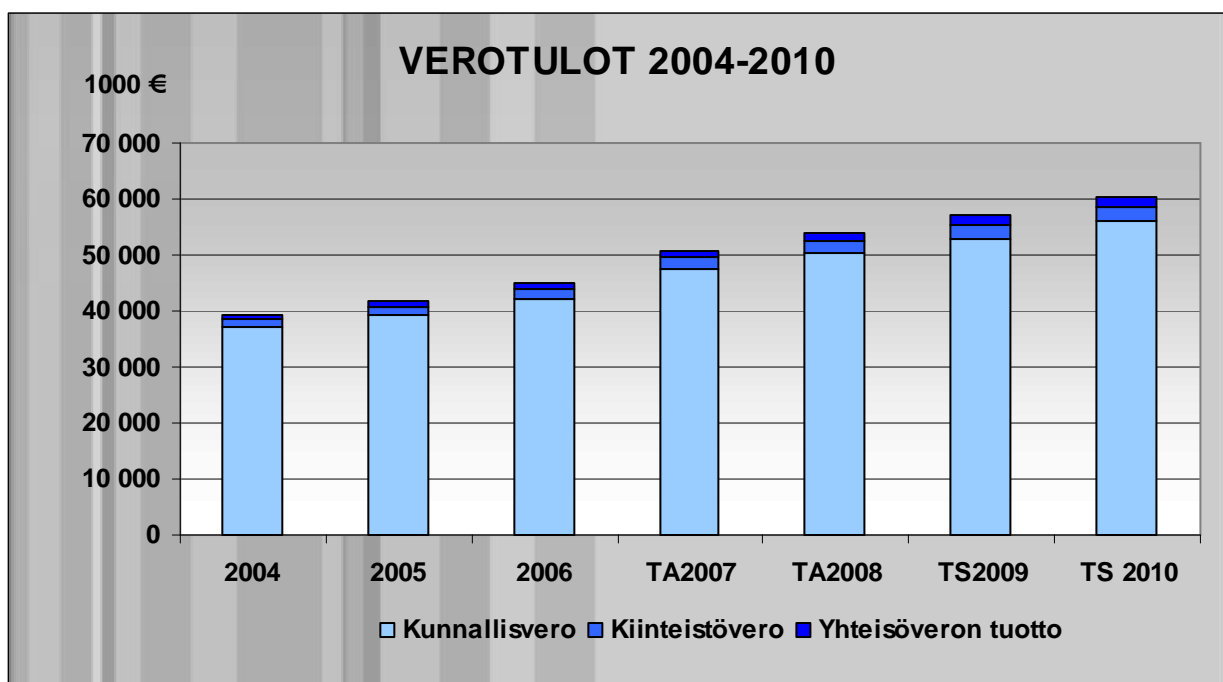
Laskelmat perustuvat siihen, että vuonna 2007 verotulot kertyvät talousarvion mukaisesti, missä on edelleen tiettyjä epävarmuustekijöitä. Kuluvana vuonna verotulot ovat kuitenkin kehittyneet melko myönteisesti, ja kuukausittainen kumulatiivinen kasvu syyskuussa on edelleen lähes 12 %. Loppuvuonna tehtävät oikaisut tulevat tilannetta jonkin verran kuitenkin heikentämään.

Myöskään kiinteistöveroperusteisiin ei tehdä muutoksia. Kiinteistöveroperusteita korotettiin viimeksi vuodelle 2006. Vuonna 2008 vakituisen asuinrakennuksen kiinteistövero on 0,30 % ja muun kuin vakituisen asuinrakennuksen 0,80 %. Yleishyödyllisten yhteisöjen kiinteistöverokannaksi on määritelty 0,00 %. Yleinen kiinteistöveroprosentti on 0,75. Kiinteistöveron tuotoksi on vuodelle 2008 arvioitu 2,2 miljoonaa euroa, jossa kasvua vuoteen 2007 on 4,8 %.

Vuodelle 2008 arvio yhteisöveron tuotoksi on 1,45 miljoonaa euroa. Kasvua kuluvaan vuoteen on 31,8 %, mihin erityisesti vaikuttaa talouden yleinen kehitys sekä Pirkkalan elinkeinoelämän kehittyminen myönteisesti.

Vuonna 2008 verotulot tulevat kasvamaan 6,6 %. Kuntaliiton ennusteen mukaan keskimääräinen verotulojen kasvu Suomen kunnissa on vuonna 2008 6 %. Tämän ennusteen mukaan Pirkkalan verotuloennuste on linjassa ja realistinen.

YHTEENVETO VEROTULOISTA					1000 euroa		
TILIVUOSI	2004	2005	2006	TA2007	TA2008	TS2009	TS 2010
Verolaji							
Kunnallisvero	37 119	39 110	42 147	47 500	50 400	53 000	56000
<i>Muutos %</i>		5,4	7,8	12,7	6,1	5,2	5,7
Kiinteistövero	1 425	1621	1866	2100	2200	2 400	2600
<i>Muutos %</i>		13,8	15,1	12,5	4,8	9,1	8,3
Yhteisöveron tuotto	802	961	1 059	1 100	1 450	1 600	1700
<i>Muutos %</i>		19,8	10,2	3,9	31,8	10,3	6,3
VEROTULOT	39 346	41 692	45 072	50 700	54 050	57 000	60 300
<i>Muutos %</i>		6,0	8,1	12,5	6,6	5,5	5,8



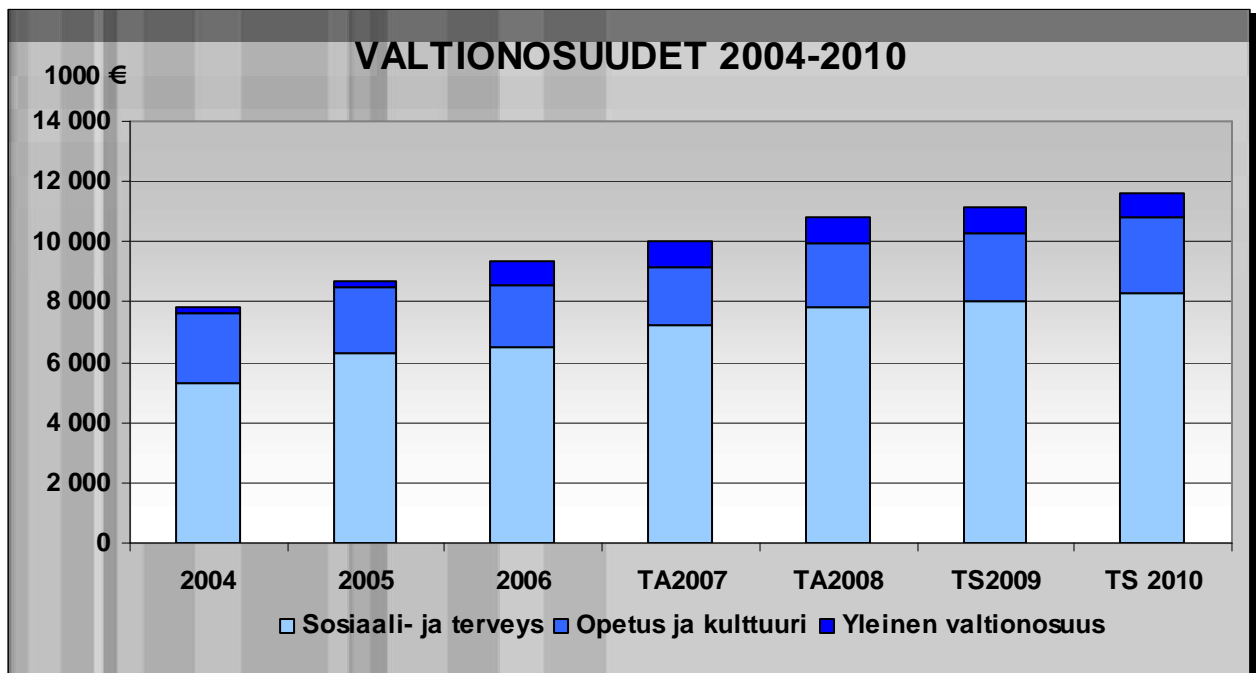
Valtionosuudet

Vuodelle 2008 ei ole tulossa erityisiä rakenteellisia muutoksia valtionosuusjärjestelmään. Pirkkalalle keskeistä on, että yleisen valtionosuuden laskennassa otetaan edelleen myös vuonna 2008 huomioon vuoden 2006 alusta voimaan tullut väestönmuutoskerroin. Mikäli kunnan asukasluku on lisääntynyt kolmessa vuodessa vähintään 6 %, lisätään yleiseen valtionosuuteen noin 40 €/as. Pirkkala tulee myös vuonna 2008 saavuttamaan tämän kertoimen, koska väestö on kolmena edellisellä vuonna (2004–2006) kasvanut yli 6 %. Tämän tekijän tuottovaikutus on noin 600.000 euroa.

Vuoden 2008 valtionosuuden määräksi on arvioitu 10.800.000 euroa, jossa kasvua edelliseen vuoteen on noin 8 %. Kasvu johtuu pääosin asukas- ja oppilasmäärän kasvusta. Verotulojen tasausta Pirkkalan lasketaan maksavan edelleen noin 2 miljoonaa euroa, mikä vähentää vastaavalla määrällä valtionosuuksia.

Valtionosuuksien arvioidaan toteutuvan seuraavasti verotulotasauksen jälkeen.

YHTEENVETO VALTIONOSUUKSISTA					1000 euroa		
TILIVUOSI	2004	2005	2006	TA2007	TA2008	TS2009	TS 2010
Valtionosuuslaji							
Yleinen valtionosuus	197	174	851	837	816	820	820
<i>Muutos %</i>		-11,7	389,1	-1,6	-2,5	0,5	0,0
Sosiaali- ja terveys	5 300	6 287	6 475	7 200	7 831	8 000	8300
<i>Muutos %</i>		18,6	3,0	11,2	8,8	2,2	3,8
Opetus ja kulttuuri	2 360	2 224	2 052	1 963	2 153	2 300	2 500
<i>Muutos %</i>		-5,8	-7,7	-4,3	9,7	6,8	8,7
VALTIONOSUUDET	7 857	8 685	9 378	10 000	10 800	11 120	11 620
<i>Muutos %</i>		10,5	8,0	6,6	8,0	3,0	4,5



Kuntakonserniin kuuluvat yhteisöt

Pirkkalan kunnan konserniin kuuluvat kunnan lisäksi kuntayhtymät ja kolme tytäryhteisöä: Kiinteistö Oy Pirkkalan Vuokratalot (100 %), Kiinteistö Oy Pirkkalan Liikekeskus (92,95 %) ja Pirkkalan Jäähalli Oy (71,7 %)

Pirkkalan kunnan valtuuston hyväksymän konserniohjeen mukaan valtuusto voi määritellä tavoitteita konserniohjauksen tueksi.

Konserniyhteisöjen tavoitteet: Kiinteistö Oy Pirkkalan Vuokrataloja sekä Kiinteistö Oy Pirkkalan Liikekeskusta tulee hoitaa siten, että niiden toiminta ei muodostu tappiolliseksi. Pirkkalan Jäähalli Oy noudattaa omaa talousohjelmaansa jota on käsitelty kunnanhallituksessa ja valtuustossa vuoden 2006 arviointikertomuksen palautteiden käsittelyn yhteydessä. Talousohjelman mukaan tappiotonta toimintaa voidaan edellyttää aikaisintaan vuonna 2012, jolloin osa investointilainoista on saatu maksettua.

UUDET VAKANSSIT 2008

Esitettävä uusi virka tai toimi	Perustelut	Määrä	TA-2008, €	Aloitus
---------------------------------	------------	-------	------------	---------

HALLINTO-OSASTO

Kunnanhallitus ja hallinto

<i>Kanslisti (yleishallinto 50%, palkkahallinto 50 %) (määräaikainen vuoden 2008 ajan)</i>	Sähköisen arkistoinnin käyttöönoton lisätyöt. Uuden palkkahallinnon käyttöönotto.	1	25 000	1.1.2008
<i>Hallintosihteeri</i>	Henkilöstöhallinnon ja yleishallinnon laajentunut tehtäväkenttä.	1	30 000	1.4.2008

Työllistämisyksikkö

Työpajaohjaaja	Työllisyysmäärärahoihin on vaikeaa saada pätevää henkilöstöä ohjaamaan työttömiä ja sitoutumaan työpajan toimintaan. Ilman ohjaajia työpaja toimii vajaalla teholla.	1	20 000	1.4.2008 alkaen
----------------	--	---	--------	-----------------

Ympäristölautakunta

Pieneläinhoitaja, oppisopimussuhteinen	Pitkänien eläinlääkäriasemalle tarvitaan toinen avustaja. Avustaja voi tarvittaessa toimia muissakin toimipisteissä. Oppisopimuskoulutus edullisin vaihtoehto (palkkatuki ja oppisopimuskoulutustuki)	1	14 000	1.1.2008
<i>Arkkitehti (3 vuoden määräaika)</i>	CLX-yritysalueen kaavoitus	1	33 000	1.1.2008

PERUSTURVAOSASTO

Kotihoito ja asumispalvelut

Kotihoitaja (varahenkilö)	vakituisen varahenkilön tarve/kotihoito, toiminnan turvaaminen	1	21 000 vähennetään sijaismäärärahoista	1.1.2008
Lähihoitaja (varahenkilö)	vakituisen varahenkilön tarve/palveluasunnott ja palvelukeskus, toiminnan turvaaminen	1	21 000 vähennetään sijaismäärärahoista	1.1.2008

Lasten päivähoito

Takamaan päiväkot	Uuden yksikön aloittaminen			
Päiväkodin opettaja		2	46 900	1.1.2008
Päiväkodin lastenhoitaja		2	42 400	1.1.2008
Hoitotyöntekijä		0,5	7 900	1.1.2008
Nuolialan päiväkot	Uuden yksikön aloittaminen			
Päiväkodin johtaja		1	7 200	1.10.2008
Päiväkodin opettaja		8	15 600	1.12.2008
Päiväkodin lastenhoitaja		7	12 300	1.12.2008
Kurikan päivähoitoalue				
Päiväkodin johtaja	Kurikankulman päiväkot Kurikan alue kasvanut liian suureksi yhdelle johtajalle	1	12 000	1.8.2008
Päiväkodin lastenhoitaja (varahenkilö)	Varahenkilöstöä Killon, Kurikan ja Pereen päiväkoteihin kasvanneen henkilöstömäärän ja vaikean sijaissaatavuuden vuoksi	3	26 500 vähennetään sijaismäärärahoista	1.8.2008
Päiväkodin opettaja	Erityispäivähoidon muutos, toiminnan tehostaminen: Lapsiryhmissä toimiva erityisopettaja siirretään alueelliseksi työntekijäksi ja ryhmään hänen tilalleen päiväkodin opettaja	1	10 000	1.8.2008

Laitoshoido

Sairaanhoitaja (varahenkilö)	Määräaikaisten sijaisten saataavuus huono.	1	24 000 vähennetään sijaismäärärahoista	1.1.2008
------------------------------	--	---	--	----------

Terveydenhuolto

Välinehuoltaja	hammashuollon laajentuminen+lääkäri-hoitajatyöparien lisääntyminen	0,5	8 600	1.3.2008
Sairaanhoitaja (varahenkilö)	Sijaisten saatavuus huono - sijaismäärärahoja vähennetään samalla summalla	3	71 900 vähennetään sijaismäärärahoista	1.1.2008
Terveydenhoitaja (varahenkilö)	Sijaisten saatavuus huono -sijaismäärärahoja vähennetään samalla summalla	2	48 000 vähennetään sijaismäärärahoista	1.1.2008
Suuhygienisti	väestönkasvu, työnjako	1	23 300	1.3.2008
Hammaslääkäri	väestönkasvu, hoitotakuu	1	37 500	1.3.2008
Hammashoitaja	väestönkasvu, hoitotakuu	1	20 000	1.3.2008

SIVISTYSOSASTO

Koulutuslautakunta

<i>Opinto-ohjaaja</i>	Yläkoulun oppilasmäärän merkittävä kasvu	1	24 574 €	1.8.2008
<i>Esiopetuksen tuntiopettaja 20 vk</i>	Esiopetuksen ryhmäkokojen pienentäminen ka. 20 oppilasta	1	15 953 €	1.8.2008
<i>Luokanopettaja</i>	Erityistä tukea tarvitsevien oppilaiden määrä kasvanut merkittävästi. Perustetaan pienryhmä 0-2 luokkien oppilaille.	1	17 240 €	1.8.2008
<i>Erityisopettaja</i>	Erityisopetus kohdentuu lukion opiskelijoihin, joilla on myös oikeus erityisopetukseen. Nokian ja Lempäälän kuntien kanssa neuvotellaan viran yhteiskäytöstä.	1	20 842 € Pirkkalan osuus 6 948 €	1.8.2008
<i>Iltapäivätoiminnanohjaaja</i>	Määräaikaisen ohjaajan vakinaistaminen	2	Ei lisäkustannuksia	11.8.2008

TEKNINEN OSASTO

Tilapalvelu

<i>Siivoustyönjohtajan tehtävänmuutos siivouspäälliköksi</i>	Siivoustyönjohtajan virka muutetaan siivouspäälliköksi ympäristökuntien mallin mukaan	(1)	lisäkustannus 3 100	1.1.2008
<i>Kiinteistönhoidon esimiehen tehtävänmuutos talotekniikka-asiantuntijaksi</i>	Tilapalvelun rakennusautomaation pääkäyttäjä ja LVISA-asiantuntija. Talotekniikan määrä on moninkertaistunut ja laitteiden taloudellinen käyttö ja huolto edellyttää motivoitunutta asiantuntijaa.	(1)	lisäkustannus 4 600	1.1.2008
<i>Siivooja</i>	Naistenmatkan koulun laajennus Uusi toimi Naistenmatkan koulun laajennukseen	1	11 700	1.8.2008

Kunnallistekniikka

Kenttätöyöntekijä kunnallistekniikan kunnossapitoyksikköön	Kahden määräaikaisen (50 %) kausityöntekijän tehtävän muuttaminen yhdeksi vakituiseksi toimeksi.	1	Ei uusia kustannuksia	1.1.2008
--	--	---	-----------------------	----------

SUUNNITELMAVUOSIEN 2009–2010 HENKILÖSTÖMUUTOKSET

Esitettävä uusi virka tai toimi	Perustelut	Määrä	TA-2008, €	Aloitus
---------------------------------	------------	-------	------------	---------

HALLINTO-OSASTO

Työllistämisyksikkö

Kuntoutusohjaaja	Työttömien kasvava kuntouttavan työtoiminnan tarve..	1	36668	2009
------------------	--	---	-------	------

Ympäristölautakunta

valvontaeläinlääkärin virka	Kuntien on ratkaistava kunnaneläinlääkäreiden jääviysoongelma valvontaviralla.	1	kustannuksia ei voi vielä arvioida, koska valtion tuen määrä ei tiedossa.	1.1.2009
terveystarkastajan virka	Kurun liittyminen valvontayksikön piiriin, palvelut ostettu toisesta kunnasta tähän asti	1	n. 41 000 €/v (brutto, netto määräytyy yhteistoimintakorvauksien mukaan)	1.1.2009

PERUSTURVAOSASTO

Sosiaalityö ja toimeentuloturva

Esitettävä uusi virka tai toimi	Perustelut	Määrä	TA-vuosi, €	Aloitus
<i>Sosiaalityöntekijä (varahenkilö)</i>	Vaikeutunut sijaissaatavuus	1	30 000	1.1.2009

Kotihoito ja asumispalvelut

Esitettävä uusi virka tai toimi	Perustelut	Määrä	TA-vuosi, €	Aloitus
<i>Fysioterapeutti/toimintaterapeutti</i>	Palvelukeskuskuntoutus	1	26 000	1.1.2009
<i>Sairaanhoitaja</i>	Kotisairaanhoidon lisääntyvä tarve, yli 75- vuotiaiden ja muisti-sairaiden määrän kasvu	1	23 512	1.1.2009
<i>Kotihoitaja</i>	Akuutin perhetyön lisääntyvä tarve, lapsiperheiden määrän kasvu Pirkkalassa	1	21 131	1.1.2009
<i>Lähihoitaja (varahenkilö)</i>	Kotihoidon yöpartio	5	122 700	1.1.2010
<i>Lähihoitaja</i>	Yöhoito palveluasunnot	2	50 000	1.1.2010

Lasten päivähoito

<i>Päiväkodin opettaja</i>	Erityispäivähoidon muutos, toiminnan tehostaminen.	1	23 400	1.1.2009
Suupan päiväkot:	Uusi toiminta			
<i>Päiväkodin johtaja</i>		1	19 200	1.5.2010
<i>Päiväkodin opettaja</i>		3	35 400	1.7.2010
<i>Päiväkodin lastenhoitaja</i>		3	31 800	1.7.2010
<i>varahenkilö</i>		1	10 600	1.7.2010
Avoin toiminta, Tommila:	Uusi toiminta			
<i>Päiväkodin opettaja</i>		1	9 800	1.8.2010
Puuhkalakki luontoryhmä:	Uusi toiminta			
<i>Päiväkodin opettaja</i>		1	9 800	1.8.2010
<i>Päiväkodin lastenhoitaja</i>		1	8 800	1.8.2010

Laitoshoito

Esitettävä uusi virka tai toimi	Perustelut	Määrä	TA-vuosi, €	Aloitus
<i>Lähihoitaja</i>	Pitkäaikaishoidon henkilöstömitoituksen vahvistaminen	1	21 000	1.1.2009
<i>Lähihoitaja</i>	Pitkäaikaishoidon henkilöstömitoituksen vahvistaminen	1	21 100	1.1.2010

Terveydenhuolto

Esitettävä uusi virka tai toimi	Perustelut	Määrä	TA-vuosi, €	Aloitus
<i>Lääkäri</i>	Lääkäri-hoitaja työparimalli	1	53 815	1.1.2009
<i>Sairaanhoitaja</i>	Lääkärille työpariksi	1	23 963	1.1.2009
<i>Puheterapeutti</i>		1	31 218	1.1.2009
<i>Toimintaterapeutti</i>		1	31 218	1.1.2009
<i>Osastonsihtööri</i>	Sanelujen purku 4 vrk:n sisällä (STM:n asetus 99/2001)	1	24 545	1.1.2009
<i>Psykiatrinen sh</i>	Psykiatristen palveluiden turvaaminen väestönkasvuun suhteutettuna	1	26 400	1.1.2010
<i>Psykiatrian erikoislääkäri</i>	Psykiatristen palveluiden turvaaminen väestönkasvuun suhteutettuna	0,5	31 600	1.1.2010

Perusturvaosaston vakanssitarpeet ratkaistaan isäntäkuntamalliin siirtymisen yhteydessä

SIVISTYSOSASTO

Koulutuslautakunta

Esitettävä uusi virka tai toimi	Perustelut	Määrä	TA-vuosi, €	Aloitus
<i>Tuntiopettaja esiopetukseen</i>	Tavoitteena esiopetusryhmien pienentäminen 18 opp/ryhmä	1	16000	1.8.2009
<i>Luokanopettaja</i>	Oppilasmäärän kasvu	1	17300	1.8.2009
<i>Koulunkäyntiavustaja / iltapäivätoiminnan ohjaaja</i>	Kokoaikaistetaan määräaikainen iltapäivätoiminnan ohjaajan toimi, koulunkäyntiavustajatarve lisääntynyt	1	7600	10.8.2009
<i>Kehittämiskoordinaattori (perusopetus, lukio)</i>	Opetustoimen kehittäminen tulee painottumaan sekä seutukunnallisesti että kansainvälisesti (seutukuntien "yhteinen" viranhaltija)	1	47200 jaetaan ostavien seutukuntien kesken	1.1.2009
<i>Koulunkäyntiavustaja / iltapäivätoiminnan ohjaaja</i>	Kokoaikaistetaan määräaikainen iltapäivätoiminnan ohjaajan toimi, koulunkäyntiavustajatarve lisääntynyt	1	7600	10.8.2010

Kulttuuri- ja kirjastolautakunta

<i>Näyttelyvalvoja - vahtimestari</i>	Uuden kirjaston näyttelytilan valvoja ja vahtimestari.	1	24 000	1.1.2009
<i>Kirjastoavustaja</i>	Asiakaskunnan jatkuva kasvu	1	16 000	1.8.2009
<i>Kirjastonhoitaja</i>	Uuden pääkirjaston valmistuminen	1	33 000	1.2.2010
<i>Kirjastovirkailija</i>	Aukioloaikojen lisääminen	1	18 000	1.8.2010

Yksi kirjastotyöntekijä / 1000 asukasta. Tällä hetkellä 12, vaje 3.

TEKNINEN OSASTO

Tilapalvelu

<i>Siivoustyönohjaaja</i>	Tilapalvelun laitoskiinteistöjen siivoustyönohjaaja.	1	32.000	1.1.2009
<i>Laitosapulainen</i>	Nuolialan uusi päiväkotitoimi Uusi toimi uuteen päiväkotiin.	1	4.600	1.1.2009
<i>Kiinteistöhoitaja</i>	Nuolialan uusi päiväkotitoimi	1	4.700	1.1.2009

- 1) Mikäli siivoustoimessa ja kiinteistönhoidossa päädytään Nuolialan päiväkodin osalta muunlaiseen ratkaisuun laitospulaisen ja kiinteistöhoitajan työsuhteita ei perustetta.

II TULOSLASKELMA- JA RAHOITUSLASKELMAOSA

TULOSLASKELMA JA SEN TUNNUSLUVUT

Talousarvio 2008 ja suunnitelmavuodet

EUR	TP 2006	TA 2007	TA 2008	TS 2009	TS 2010
Toimintatuotot	18 941 226	20 287 126	22 783 687	22 547 447	23 688 999
Myyntituotot	6 425 391	6 973 314	7 660 025	7 709 072	7 800 639
Maksutuotot	4 023 761	4 484 114	4 868 710	4 658 692	4 703 498
Tuet ja Avustukset	1 238 564	1 009 697	1 025 504	1 008 244	998 423
Muut toimintatuotot	7 253 510	7 820 001	9 229 448	9 171 439	10 186 439
Toimintakulut	-69 824 415	-77 910 057	-82 047 961	-84 509 400	-86 987 013
Henkilöstökulut	-32 748 131	-37 360 920	-39 198 681	-39 537 524	-39 880 841
Palvelujen ostot	-22 295 199	-24 369 916	-25 920 084	-25 875 787	-25 944 039
Aineet, tarvikkeet ja tavarat	-4 546 836	-4 766 101	-4 804 789	-4 830 546	-4 884 348
Avustukset	-4 087 109	-4 512 420	-4 601 800	-4 601 800	-4 601 800
Muut toimintakulut	-6 147 140	-6 900 700	-7 522 607	-4 601 800	-4 601 800
Toimintakate	-50 883 041	-57 622 931	-59 264 274	-61 961 953	-63 298 014
Verotulot	45 072 866	50 700 000	54 050 000	57 000 000	60 300 000
Valtionosuudet	9 378 321	10 000 000	10 800 000	11 120 000	11 620 000
Rahoitustuotot ja -kulut	-779 044	-980 000	-1 325 000	-1 572 000	-1 760 000
Korkotuotot	47 791	70 000	75 000	80 000	90 000
Muut rahoitustuotot	225 919	150 000	150 000	150 000	150 000
Korkokulut	-974 140	-1 200 000	-1 550 000	-1 800 000	-2 000 000
Muut rahoituskulut	-78 616	0	0	0	0
Vuosikate	2 789 102	2 097 069	4 260 726	4 586 047	6 861 986
Poistot	-3 107 714	-3 461 796	-3 984 141	-3 822 162	-3 714 893
Tilikauden tulos	-318 612	-1 364 727	276 585	763 885	3 147 093
Satunnaiset tulot					
Satunnaiset menot	-134 940				
Rahaston lisäys		-85200	-100 000	-100 000	-100 000
Tilikauden yli-/alijäämä	-453 552	-1 449 927	176 585	663 885	3 047 093
Tunnusluvut					
Vuosikate % poistoista	89,7	60,6	106,9	120,0	184,7
Vuosikate, €/asukas	183	133	263	275	401
Asukasmäärä	15 268	15 750	16 200	16 650	17 100
Asukaslisäys		482	450	450	450
Asukaslisäys-%		3,2	2,9	2,8	2,7

RAHOITUSLASKELMA

Talousarvio 2008 ja suunnitelmavuodet

	TP 2006	TA 2007 + MB	TA 2008	TS 2009	TS 2010
<i>Tulorahoitus</i>					
Vuosikate	2 789 102	2 097 069	4 260 726	4 586 047	6 861 986
Satunnaiset erät, netto	-135 000				
Käyttöomaisuuden myyntivoitot (-)/-tappiot (+)	-875 000	-745 000	-1 576 800	-1 576 800	-2 575 000
Tulorahoitus yhteensä	1 779 102	1 352 069	2 683 926	3 009 247	4 286 986
<i>Investoinnit</i>					
Käyttöomaisuusinvestoinnit	-10 092 069	-12 153 500	-13 486 338	-11 014 638	-17 019 300
Rahoitusosuudet investointimenoihin	235 374	280 000	30 000	30 000	30 000
Käyttöomaisuuden myyntitulot	1 033 000	985 000	1 816 800	1 816 800	2 815 000
Investoinnit yhteensä	-8 823 695	-10 888 500	-11 639 538	-9 167 838	-14 174 300
Varsinaisen toiminnan ja investointien nettokassavirta	-7 044 593	-9 536 431	-8 955 612	-6 158 591	-9 887 314
Rahoitustoiminta					
<i>Lainakannan muutokset</i>					
Pitkäaikaisten lainojen lisäys	10 000 000	13 500 000	14 500 000	13 000 000	17 000 000
Pitkäaikaisten lainojen vähennys	-3 388 000	-4 300 000	-5 400 000	-6 500 000	-7 000 000
<i>Muut maksuvalmiuden muutokset</i>	-181 000				
Rahoitustoiminnan nettokassavirta	6 431 000	9 200 000	9 100 000	6 500 000	10 000 000
Kassavarojen muutos	-613 593	-336 431	144 388	341 409	112 686
Kassavarat					
31.12	381 000	44 569	188 957	530 366	643 052
01.01	1 161 224	381 000	44 569	188 957	530 366
Investointien tulorahoitus, %	28,3	17,7	31,7	41,7	40,4

PITKÄAIKAISTEN LAINOJEN MUUTOS

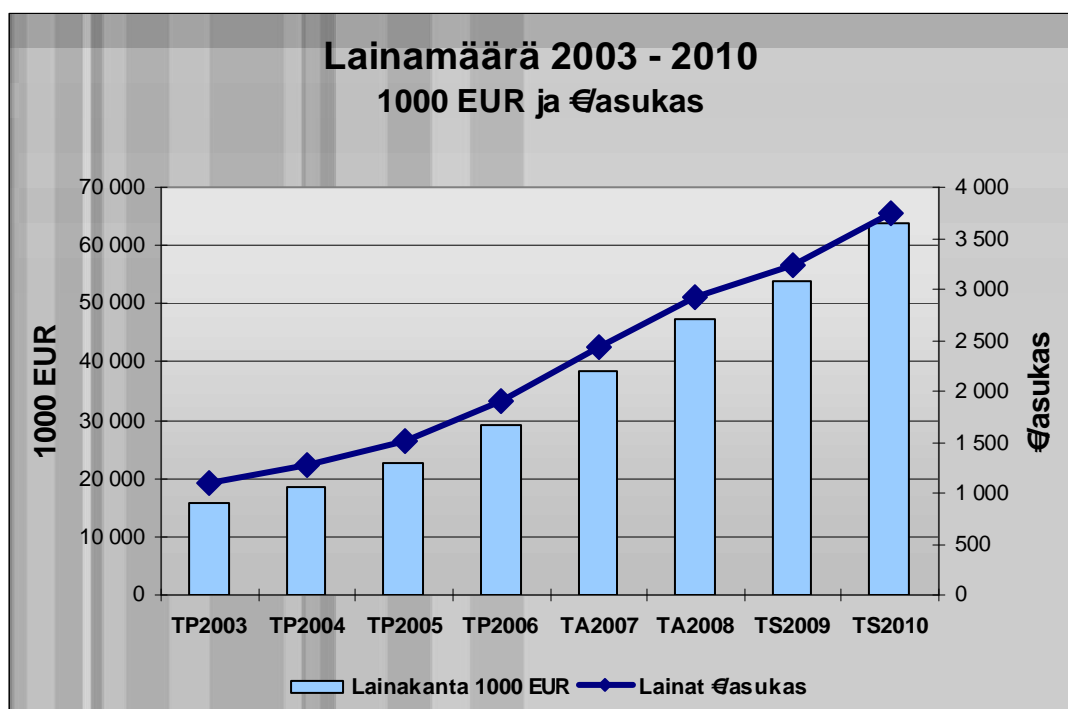
Pitkäaikaisten lainojen muutokseen arvioidaan kunnan pitkäaikaisten lainojen lisäykset ja lyhennykset talousarviovuoden aikana. Pitkäaikaisiksi lainoiksi katsotaan ne lainat, joiden takaisinmaksu tapahtuu vuoden tai sitä pitemmän ajan kuluttua.

Alla olevassa taulukossa on esitetty tilanne, jossa oletetaan, että kaikki investointisuunnitelmat toteutuvat ja että sen myötä syntyvä rahoitustarve on kokonaisuudessaan katettava lainanotolla. Kuitenkin investointien ajoitus saattaa muuttua. Myös enakoimattomat tulot, odottamattoman suuret myyntivoitot, vähentävät lainantarvetta. Lisäksi on oletettu, että maksuvalmiutta pidetään yllä pääosin pitkäaikaisen lainanoton avulla eikä lyhytaikaisin kassalainoin. Maksuvalmius tullaan turvaamaan kuitenkin ensisijaisesti lyhytaikaisella lainalla.

Vuoden 2008 aikana lyhytaikaisen kassalainan määrä voi olla kerrallaan korkeintaan 6 miljoonaa euroa.

Vuonna 2008 uudeksi rahoitustarpeeksi on rahoituslaskelmassa laskettu 14,1 milj, kun vastaavasti vanhoja lainoja lyhennetään 5,4 miljoonalla eurolla. Tuloslaskelmassa korkokuluja(netto) arvioidaan muodostuvan 1.400.000 euroa. Vuoden 2007 lainanototarpeeksi on arvioitu 8 miljoonaa euroa, vaikka talousarviossa on varauduttu huomattavasti suurempaan lainanottoon. Mikäli vuonna 2008 asukaslukuarviot pitävät paikkaansa, tulee asukaskohtainen lainakanta olemaan vuoden 2008 lopussa 2 556 euroa.

Pitkäaikaiset lainat(1000 €)	TP 2006	TA 2007	TA 2008	TS 2009	TS 2010
		Arvio			
Lyhennykset	3388	4 300	5 400	6 500	7 000
Uutta lainaa	10000	13 500	14 500	13 000	17 000
Nettolainanotto	6612	9 200	9 100	6 500	10 000
Lainakanta 31.12.	29132	38 332	47 432	53 932	63 932
Korot	-974	-1 200	-1 550	-1 800	-2 000
Hoitokustannukset yhteensä	2414	3 100	3 850	4 700	5 000
Lainat EUR/asukas	1908	2 434	2 928	3 239	3 739
Asukasluku	15268	15 750	16 200	16 650	17 100



III KÄYTTÖTALOUSOSA

KESKUSVAALILAUTAKUNTA

	TP2006	TA2007	TA2008	Muutos - % TA07-TA08	TS2009	TS2010
Tuotot	36 682	18 500	0	-100	19 000	
Kulut	-61 646	-37 913	-54 067	+43	-38 987	
Netto	-24 964	-19 413	-54 067	+178	-19 987	

Toimintaympäristö ja sen muutokset:

Keskusvaalilautakunnan tehtävät perustuvat vaalilainsäädäntöön. Vuonna 2008 suoritetaan kunnallisvaalit, vaalipäivä on 26.10.2008 ja ennakoäänestys kotimaassa 15.–21.10.2008. Kotimaisina yleisinä ennakoäänestyspaikkoina toimivat Suupan postikonttori ja kauppakeskus K-Citymarket. Kunnallisvaalit suoritetaan kunnan kustannuksella, minkä vuoksi edelliseen vuoteen verrattuna tuottoisuus vähenee.

Europarlamenttivaalit suoritetaan vuonna 2009. Valtiollisista vaaleista oikeusministeriö suorittaa kertakorvauksen kunnalle. Korvaus perustuu lainvoimaiseen äänioikeusrekisteriin otetun kunnan asukkaan lukumäärään.

TARKASTUSLAUTAKUNTA

	TP2006	TA2007	TA2008	Muutos - % TA07-TA08	TS2009	TS2010
Tuotot	0	0	0	0	0	0
Kulut	-33 590	-48 023	-48 024	0	-48 024	-48 024
Netto	-33 590	-48 023	-48 024	0	-48 024	-48 024

Toimintaympäristö ja sen muutokset:

Tarkastuslautakunnan tehtävät määritellään kuntalain 71 §:ssä ja Pirkkalan kunnan tarkastussäännön 4 §:ssä. Tehtäväalueen toimintaympäristössä ei ole suunniteltu tehtäväksi oleellisia muutoksia taloussuunnittelukaudella. Tarkastuslautakunta perehtyy toiminnallisten ja taloudellisten tavoitteiden sisältöön, asettamisprosessiin, raportointijärjestelmiin ja tavoite- ja tulosjohtamiseen kunnan organisaatiossa.

Toiminnalliset tavoitteet:

Tavoite	Tavoitetaso/Seurantatapa
Toimittaa kuntalaisia ja tarkastussäännössä määritellyt tehtävät. Pyrkiä luomaan edellytykset kattavaan ja tehokkaaseen hallinnon ja talouden tarkastukseen.	Arviointikertomuksen esittäminen valtuuston asettamien toiminnallisten ja taloudellisten tavoitteiden toteutumisesta.

KUNNANHALLITUS

	TP2006	TA2007	TA2008	Muutos -% TA07-TA08	TS2009	TS2010
Tuotot	26 175	19 950	22 000	+10,6	22 000	22 000
Kulut	-710 873	-768 133	-803 421	+4,6	-827 524	-852 349
Netto	-684 698	-748 183	-781 421	+4,4	-805 524	-830 349

Toimintaympäristö ja sen muutokset:

Tehtäväalue Kunnanhallitus sisältää valtuuston, kunnanhallituksen, kunnanjohtajan, seutukuntayhteistyön, suhdetoiminnan, tiedotuksen, avustamisen, ystävyysskuntatoiminnan, muiden toimikuntien, elinkeinojen kehittämisrahan, holhouksen edunvalvontapalveluiden, kuluttaja- ja velka-neuvonnan sekä riskien vakuuttamisen määrärahat.

Määrärahat mahdollistavat noin 10 valtuuston ja 38 kunnanhallituksen kokousta. Kokousten määrä on pysytetty ennallaan.

Suhdetoiminnan määrärahasta maksetaan jäsenmaksut, joista pääosan muodostavat Pirkanmaan Liitto ja Suomen Kuntaliitto. Lisäksi määrärahasta suoritetaan itsenäisyyspäiväjuhlan, varttuneen väen juhlan ja rintamaveteraanien juhlatilaisuuksien kustannuksia sekä suhdetoiminta- ja lahjatarakuluja yms. Määrärahasa on varauduttu myös ystävyysskuntatoiminnasta aiheutuneisiin kuluihin.

Talousarviovuonna suoritetaan lisäksi pormestarijärjestelmän käyttöönoton valmisteluja.

HALLINTO-OSASTO

	TP2006	TA2007	TA2008	Muutos -% TA07-TA08	TS2009	TS2010
Tuotot	2 906 249	3 016 144	3 144 720	+4,3	3 166 624	3 247 712
Kulut	-5 158 930	-5 983 100	-6 258 408	+4,6	-6 446 160	-6 639 545
Netto	-2 252 681	-2 966 956	-3 113 688	+4,9	-3 279 536	-3 391 833

Toimintaympäristö ja sen muutokset:

Hallinto-osaston tehtäväalueeseen sisältyvät lautakuntahallintoon kuulumattomat hallinnon, kehittämisen, kunnallistalouden, henkilöstöasioiden, elinkeinotoimen ja ruokapalvelun vastualueiden palvelut. Kunnanhallituksen ja kunnanjohtajan apuna hallinto-osasto asiantuntijaorganisaationa tukee ja luo edellytyksiä kunnan muiden osastojen tulokselliselle toiminnalle.

Hallinnon vastuualueella hoidetaan valtuuston, kunnanhallituksen, toimikuntien ja keskusvaalilautakunnan toimisto-, valmistelu ja täytäntöönpanotehtävät (tiedonhallinta, lähetti- ja postitustehtävät, puhelinpalvelut, monistamo, tiedotus ja neuvonta sekä yhteispalvelu).

Kehittämisen vastuualueelle kuuluvat tietotekniikan ja kehittämissyksikön kustannuspaikat. Keskitetyn tietotekniikan tehtävänä on huolehtia organisaation yhteisistä ICT - palveluista ja oman paikallisverkon ylläpidosta. Tehtävää toteutetaan kiinteästi kunnan IT -kehittämisyöryhmän kanssa. Työryhmä toimii samalla perustietotekniikan palvelujen seurantaryhmänä. Ulkoistetun perus-

tietotekniikan osalta tehtävänä on huolehtia palvelujen toimitussopimusten ja vuokrasopimusten toteutumisesta ja palvelun laadusta. Perustietotekniikan ja siihen liittyvien toimintojen hoito on hankittu ulkopuoliselta palvelun toimittajalta 1.2.2003 alkaen. Yhteistyö uuden perustietotekniikka-palvelujen toimittajan, TeliaSonera Finland Oy:n kanssa, aloitettiin 1.2.2004. Nykyinen sopimus on voimassa 31.12.2009 saakka. Laitteistosta on rahoitus-, leasing- ja kierrätys sopimus 3StepIT/OKO:n kanssa, laitetoimitukset hoitaa Fujitsu-Siemens. Sopimukset päättyvät v. 2008. Ulkoistetun perustietotekniikan palvelu- ja vuokra- sekä lisenssikustannukset on talousarviossa jaettu toimintayksiköille työasemien mukaisessa suhteessa, hallintoverkko ja opetusverkko kuitenkin erikseen, lukuun ottamatta sovelluspalvelinten ja sovelluksien asiantuntijapalvelun kustannuksia, jotka on kohdistettu tietotekniikan kustannuspaikalle.

Keskeistä v. 2008 on siirtyminen Ms Vista -käyttöjärjestelmään ja uudistettuun toimistosovellusjärjestelmään (Ms Office), mikä toteutetaan Soneran perustietotekniikkapalvelun lisäprojektina ja kuntayhteistyönä. Pääosa v. 2008 lisääntyneistä laitepääomakustannuksista aiheutuu käyttöjärjestelmä uudistuksesta, uusimistarve on vähäisempi suunnitelmakauden loppuvuosina. Kunnan puhe- ja datayhteysteknisiä järjestelyjä sekä sisäisiä rationalisointeja toteutetaan kehyskuntien yhteisen toimintastrategian pohjalta.

Kehittämissyksikön kustannuspaikalla huolehditaan hallinnon erilaisista kehittämis- ja yhteistoimintatehtävistä. Keskeisiä ovat seudulliset ICT:n ja palvelurakenteen kehittämishankkeet, joista v. 2008 mainittakoon hankintaprosessien uudistamistyö ja sähköistäminen sekä palvelujärjestelmien sähköisen asiointin kehittäminen kuntalaisille ja sisäisen prosessityöskentelyn kehittäminen. Vi-reillä on Tampereen kaupunkiseudun kuntien tietohallintotehtävien yhdistäminen ja kehittäminen sitä kautta. Isäntäkuntana on Tampereen kaupunki/tietohallinto.

Toiminnalliset tavoitteet:

Tavoite	Tavoitetaso/Seurantatapa
Perustietotekniikkasopimuksen palvelun SLA tavoitteissa pysyminen	Raportti seurantaryhmälle 2kk:n välein, kahdesti vuodessa palvelun johtoryhmälle ja kerran vuodessa kunnan johtoryhmälle
Tietoisuus tietotekniikkakustannuksista kunnassa	Perustietotekniikkakustannusten seuranta 2 kk:n välein. Analyysi kaikista kustannuksista, raportti kerran vuodessa kunnan johtoryhmälle.

Kunnallistalouden vastuualueella hoidetaan ja johdetaan muun muassa kunnan taloussuunnittelu, budjetointi sekä raportointi ja talousarvion seuranta. Lisäksi vastuualueella hoidetaan kunnan talouden hoidon koordinointi ja ohjaus, rahatoimitehtävät ja kirjanpidollinen laskentatoimi, sisäisen valvonnan ohjaus, osa perintätoimesta, taloustilastointi sekä kunnalle veronsaajana kuuluvat hallinnointitehtävät. Kunnallistalouden vastuualueeseen kuuluu myös kunnan asuntotoimi.

Talousarviovuonna otetaan 1.1.2008 käyttöön uudet tietojärjestelmät. Järjestelmien sisäänajo on vuoden keskeisiä haasteita ja tehtäviä. Keskeisenä painopisteenä on myös kustannuslaskennan edelleen kehittäminen koko organisaation laajuudella.

Tavoite	Tavoitetaso/Seurantatapa
Sitova tavoite: Sisäisen valvonnan vuositarkastukset	Kunnanjohtajan hyväksymän vuosisuunnitelman mukaan; raportointi kunnanhallitukselle
Ajantasainen kirjanpito	Viive enintään kaksi viikkoa
Sitova tavoite: Tilinpäätös 2007	Valmistuu maaliskuun 2008 loppuun mennessä kunnanhallituksen päätettäväksi

Henkilöstöhallinnon vastuualueen tehtäviin kuuluu henkilöstöasioiden valmistelu, ohjaus, neuvonta ja kehittäminen; virka- ja työehtosopimusasiat ml. paikallinen neuvottelutoiminta, palkkojen, palkkioiden yms. maksaminen, henkilöstöpalvelut, työsuojelu ja muu yhteistoiminta. Talousarviovuonna otetaan tuotantokäyttöön uusi palkka- ja henkilöstöhallintojärjestelmä. Hankkeeseen tulee liittymään runsaasti käyttäjä- ja esimieskoulutusta.

Elinkeinotoimen vastuualueen tehtävänä on yritysten neuvonta ja elinkeinotoiminnan edistäminen kunnassa. Elinkeinojen kehittämiseksi (116.000 euroa) suurimpia käyttökohteita ovat Tampereen seudun osaamiskeskusohjelman toiminnan rahoitus, kaupunkiseudun edustaminen Brysselissä, Tampere International Business Office -hanke (TIBO) ja lentokenttävyöhykkeen kehittämishanke, Pirkkala CLX. Muu osuus käytetään pääosin muihin erilaisiin seudullisiin kehittämishankkeisiin kuten alkavien yritysten neuvontahankkeet, Viestinvaihtoprojekti, yrityskummitoiminta, kaupunkiseudun markkinointi- ja matkailuhankkeet.

Tavoite	Tavoitetaso/Seurantatapa
Työpaikkaomavaraisuuden kasvu keskimäärin yhdellä prosenttiyksiköllä vuosittain	Tilastojen ja arvioiden perusteella toimintakertomuksessa ja osavuosikatsauksessa
150 työpaikan nettolisäys vuosittain	Tilastojen ja arvioiden perusteella toimintakertomuksessa ja osavuosikatsauksessa
Keskimääräistä alhaisempi työttömyysaste Pirkkalassa verrattuna kaupunkiseudun muihin kuntiin	Tilastojen ja arvioiden perusteella toimintakertomuksessa ja osavuosikatsauksessa

Ruokapalvelun tehtävänä on tukea eri hallintokuntien ydintehtävän onnistumista tuottamalla kunnan tarvitsemat ruokapalvelut koulu- ja perusturvatoimelle. Lisäksi tuotetaan aterioita henkilökunnalle. Vuoden 2008 arvioitu tuotantomäärä on yhteensä n. 1,1 milj. ateriasuoritetta. Keittiötoimintoja pyritään tehostamaan ja kehittämään v.2007 tehdyn konsulttiselvityksen suuntaisesti.

Toiminnalliset tavoitteet:

Tavoite	Tavoitetaso/Seurantatapa
Raaka-aineiden tuotevalikoima ja ostamisen hallituksi	Ostojen ohjeistus / ostolaskujen seuranta
Työmenetelmiä kehitetään ja toimintaa tehostetaan	Keittiökohtainen ohjaus ja valvonta / suoriteseuranta
Tilaajan ja tuottajan välistä toimintaa selkeytetään	Palvelusopimukset ja perusruokapalvelujen kuvaukset otetaan käyttöön

TYÖLLISTÄMISYKSIKKÖ

	TP2006	TA2007	TA2008	Muutos -% TA07-TA08	TS2009	TS2010
Tuotot	370 344	221 189	258 276	+16,8	247 424	258 350
Kulut	-902 685	-825 478	-858 665	+4,0	-884 425	-910 958
Netto	-532 341	-604 289	-600 389	-0,6	-637 001	-652 608

Toimintaympäristö ja sen muutokset:

Työttömyyden väheneminen ja työttömyyden rakenteen muutos siirtää työllisyyden hoidon toimenpiteiden painopistettä työttömyyden lieventämistoimista yksilökohtaisiin palveluihin. Jatkossa palkkatuetun työn ohelle tarjotaan vaihtoehtona palkkatukiperusteista oppisopimusta.

Tavoitteena on varmistaa työpajan toiminnan kehittyminen vastaamaan paremmin muuttuvan asiakaskunnan tarpeita kehittämällä työtoiminnan sisältöjä. Työpajalla jatkaa palveluohjaaja määrääkäsena projektityöntekijänä, jos Länsi-Suomen lääninhallituksen rahoitus toiminnalle jatkuu.

Työvoimanpalvelukeskustoiminta jatkuu Pirkkalassa normaalisti.

Seudullisia hankkeita on suunnitteilla useita. Näiden rahoitus on epävarmaa tässä vaiheessa. Pirkkalan kunnan osalta hankkeisiin osallistuminen harkitaan tapauskohtaisesti.

Työllistämisyksikkö on varautunut noin 339 000 euron nettorahoitusosuudella palkkatuetun työn palkkakustannuksiin. Kustannukset sisältävät 54 kesätyöntekijää, pitkäaikaistyöttömien palkkatuet ja työllisyysperusteiset oppisopimukset kuntaan.

MAASEUTULAUTAKUNTA

	TP2006	TA2007	TA2008	Muutos -% TA07-TA08	TS2009	TS2010
Tuotot						
Kulut	-37 734	-36 370	-37 929	+4,3	-39 067	-40 239
Netto	-37 734	-36 370	-37 929	+4,3	-39 067	-40 239

Toimintaympäristö ja sen muutokset:

Lautakunnan tehtävänä on kunnan maaseutualueiden ja niiden taloudellisten ja toimintaedellytysten parantaminen ja erilaisten maaseutuhankkeiden edistäminen ja niiden rahoituksessa avustaminen. Lautakunta toimii myös Pirkkalan kunnan A.R. Winterin pienviljelysrahaston hoitokuntana.

Toiminnalliset tavoitteet:

Tavoite	Tavoitetaso/Seurantatapa
Maaseudun elinolosuhteiden parantaminen ja maaseutuhankkeiden edistäminen	Omatoimiraha-avustukset, Winterin rahaston lainat, Leader-hankkeet

Informatiiviset tunnusluvut:

	TOT2006	TA2007	TA2008	TS2009	TS2010
Määrätavoitteet, €					
Omatoimirahahakemukset	1 580	2 500	3 300	3 300	3 300
Winterin lainat	0	5 000	15 000	15 000	15 000
Leader-hankkeet	21 856	24 000	24 000	24 000	24 000
Laatutavoitteet					
Hakemusten käs.aika	1-2 kk	1-2 kk	1-2 kk	1-2 kk	1-2 kk
Taloudelliset tavoitteet					
Maaseututoimi €/as	-2,47	-2,31	-2,34	-2,28	-2,22

YMPÄRISTÖLAUTAKUNTA**VALVONTA JA MAANKÄYTTÖ**

	TP2006	TA2007	TA2008	Muutos -% TA07-TA08	TS2009	TS2010
Tuotot	1 948 175	2 064 110	3 089 900	+49,7	2 609 882	3 631 521
Kulut	-980 691	-1 115 838	-1 151 882	+3,2	-1 186 438	-1 222 032
Netto	967 484	948 272	1 938 018	+104,4	1 423 444	2 409 489

Toimintaympäristö ja sen muutokset:

Lautakunnan tehtävänä on huolehtia lainsäädännössä rakennetulle ja luontaiselle ympäristölle asetettujen tavoitteiden, kuten hyvän kuntakuvan, turvallisuuden, terveellisyyden ja tarkoituksen mukaisuuden vaatimusten huomioimisesta. Tähän kuuluvat kaavoituksen, mittauksen, rakennusvalvonnan ja ympäristönsuojelun edistäminen, kehittäminen ja valvonta, monimuotoisen ja ekologisesti kestävä toimintaympäristön säilyminen.

Toiminnalliset tavoitteet:

Tavoite	Tavoitetaso/Seurantatapa
Ympäristönsuojelu: Ympäristö- ja maa-ainelupahakemukset sekä ympäristönsuojelulain mukaiset ilmoitukset käsitellään kohtuullisessa ajassa. Jätelain ja maankäyttö- ja rakennuslain kiinteistöjen siisteyttä koskevaa valvontaa sekä viemäriverkostojen ulkopuolisia alueita koskevan jätevesiasetuksen valvontaa tehostetaan.	Lupapäätökset ja -lausunnot, asiakaspalaute
Kaavoitus: Maanhankinta, kaavoitus ja rakennusmaan luovutus siten, että aluerakenne, väestö- ja työpaikkakehitys ja ympäristön laatu toteutuvat valtuuston asettamien kehittämistavoitteiden mukaisesti.	Määrällinen kehitys tilastokehityksen perusteella. Laadullinen seuranta asiakaspalautteesta.
Rakennusvalvonta: Hyvän kuntakuvan, turvallisuuden, terveellisyyden ja tarkoituksenmukaisuuden vaatimusten huomioiminen.	Määrällinen seuranta lupapäätöksistä ja laadullinen seuranta kuntalaispalautteesta.

Informatiiviset tunnusluvut:

	TOT2006	TA2007	TA2008	TS2009	TS2010
Määrätavoitteet					
Kaavoitus ja mittaus					
Maanhankinta, ha	77,4	80	80	80	80
Maanhankintamenot, €	1 219 449	200 000	200 000	200 000	200 000
Maanmyyntitulot , €	971 341	700 000	1 500 000	1 500 000	2 500 000
Maanvuokrautulot, €	329 253	350 000	370 000	385 000	400 000
Vuokratontit/alueet, kpl	168	192	192	196	200
Tonttien luovutus					
- omakotitontit kpl	22		22	20	20
- kerros /rivitalotontit, kpl	-	0	2	2	2
- liike ja teollisuus, kpl	-	8	6	6	6
Rakennusvalvonta					
Myönnetyt rakennusluvut	269	250	250	250	250
Katselmukset kpl	750	550	550	550	550
Lupien mukainen krs-m2	51 525	40 000	40 000	40 000	40 000
Laatutavoitteet (sitovat tavoitteet)					
Rakennusluvan käsittely- aika	1 kk	1 kk	1 kk	1 kk	1 kk
Suunnittelutarveratkaisun/ poikkeamisen käsittelyai- ka	n. 3 kk	6 kk	3-6 kk	3 kk	3 kk
Taloudelliset tavoitteet					
Rakennusvalvonta €/as	- 2,61	-7,56	-6,64	- 6,56	- 6,32
Kate %	83	57	61	62	62
Nettomenot /lupa	- 148,50	476	430	430	432
Ympäristönsuojelu €/as	- 4,68	-7,42	-7,32	-7,02	-6,98
Kaavoitus , €/as	62,28	73,33	133,11	97,76	153,60
Mittaus, €/as	5,75	3,80	3,52	4,48	4,72

YMPÄRISTÖTERVEYDENHUOLTO

	TP2006	TA2007	TA2008	Muutos -% TA07-TA08	TS2009	TS2010
Tuotot	-	958 099	953 874	-0,4	1 043 120	1 051 852
Kulut	-	-1 074 252	-1 127 692	+5,0	-1 161 523	-1 196 368
Netto	-	-116 153	-173 818	+49,6	-118 403	-144 516

Toimintaympäristö ja sen muutokset:

1.1.2007 perustettu ympäristöterveydenhuollon valvontayksikkö (Pirteva) tuottaa yhteistoimintasopimuksen mukaiset palvelut Pirkkalan lisäksi Hämeenkyrön, Lempäälän ja Vesilahden kunnille sekä Nokian ja Ylöjärven kaupungeille.

Ympäristöterveydenhuollon valvontayksikön tavoitteena on yhtenäistää alueen valvonta ja toimintakäytännöt sekä tarjota yhtäläiset, laadukkaat ympäristöterveydenhuollon palvelut koko yhteistoiminta-alueella.

Pirkkalan palvelukseen siirtyneet neljä kunnaneläinlääkäriä ja kymmenen terveystarkastajaa jatkavat toistaiseksi omissa toimipisteissään. Terveystarkastajien työnjako on kuitenkin muutettu alueelliseksi erikoistumiseksi kattavaan koko toiminta-alueen.

Toimintaa toteutetaan laaditun ympäristöterveydenhuollon valvontasuunnitelman mukaisesti. Painopisteenä on toiminnan ja käytäntöjen yhtenäistämisen lisäksi suunnitelmallisen valvonnan toteuttaminen ja kehittäminen.

Toiminnalliset tavoitteet:

Tavoite	Tavoitetaso/Seurantatapa
Ympäristöterveydenhuollon yhteisen valvontasuunnitelman toteuttaminen	Suunnitelman mukaiset tarkastukset ja näytteenotot.
Valvontayksikön toiminnan vakiinnuttaminen ja toimintakäytäntöjen yhtenäistäminen.	Yhtenäiset toimintaohjeet ja -käytännöt sekä laatujärjestelmä. Raportointi Pirkkalan kunnanvaltuustolle ja ympäristöterveydenhuollon neuvottelukunnalle.

Informatiiviset tunnusluvut:

	TP2006	TA2007	TA2008	TS2009	TS2010
Hakemusten käsittelyajat alle 60 vrk.			alle 60 vrk		

PERUSTURVALAUTAKUNTA

Toimintaympäristö ja sen muutokset:

Perusturvaosaston suurimmat haasteet liittyvät kunnan kasvun aiheuttamaan palvelutarpeen lisääntymiseen. Lasten määrä ja sen myötä lastenhoidon tukien sekä päivähoidon tarve lisääntyy. Samaan aikaan tapahtuva väestön ikääntyminen lisää vanhuspalvelujen tarvetta.

Perusturvan tehtäväalue muodostettiin vuoden 2005 alusta. Vuoden 2008 aikana laaditaan esitys uudistetusta perusturvan organisaatiosta, jossa otetaan huomioon saadut kokemukset yhdistettyä perusturvatoimesta.

Perusturvaosaston johtoryhmätyöskentelyä kehitetään ja työskentelyn suunnitelmallisuutta lisätään. Perusturvaosaston tehtäväalueiden toimintatapoja tiivistetään mm. koulutussuunnittelun, toimenkuvien ja kehityskeskustelukäytäntöjen yhtenäistämällä. Ostopalvelutoiminnan laajentamiseksi on perusturvan hallinnon luotava selkeät toimintatavat palvelujen ostamiseen sekä ostettavien palvelujen laadun varmistamiseen.

Päivähoidon tehtäväalueella toimintansa aloittaa vuoden 2008 alussa Takamaan päiväkotitoiminta ja vuoden 2009 alussa Nuolialan päiväkotitoiminta.

Sosiaalityön tehtäväalueella siirrytään uudelleenlaiseen työtapaan, tiimityöhön. Lastensuojelulain muutoksen edellyttämää lastensuojelun suunnitelmaa valmistellaan.

Ikäihmisten määrän lisääntyessä on perusteltua laatia Pirkkalaan Ikäpoliittinen strategia. Kotihoitoon palvelujärjestelmää tehostetaan ulkoistamalla ateriapalvelujen kuljetukset ja kauppa-asiointi, jolloin henkilökunnan työaika vapautuu asiakastyöskentelyyn.

Vuoden 2008 talousarvion pääpainopiste henkilöstöressurssien lisäämisessä on varahenkilöjärjestelmän laajentamisessa. Laajentaminen rahoitetaan suurimmaksi osaksi sijaismäärärahoja vähentämällä.

Kaikilla tehtäväalueilla kiinnitetään huomiota henkilöstön jaksamiseen, ammattitaidon ylläpitämiseen ja parantamiseen sekä työyhteisöjen toimivuuteen.

TALOUS JA HALLINTO

	TP2006	TA2007	TA2008	Muutos -% TA07-TA08	TS2009	TS2010
Tuotot	37 995	158 431	28 211	-82,2	4 000	4 000
Kulut	-688 422	-887 316	-758 982	-14,5	-781 751	-805 204
Netto	-650 427	-728 885	-730 771	+0,3	-777 751	-801 204

Toimintaympäristö ja sen muutokset:

Talouden ja hallinnon tehtävään alueeseen sisältyvät perusturvatoimen keskitetyt talous- ja hallintopalvelut, perusturvalautakunta ja viisi perusturvalautakunnan alaista jaostoa, avustaminen sekä ne projektit ja hankkeet, joita Pirkkalan kunnan perusturvaosasto hallinnoi. Talouden ja hallinnon tehtävänä on mm. koordinoita ja valmistella perusturvaosaston talousarviota ja perusturvaosaston kehittämistoimintaa.

SOSIAALITYÖ- JA TOIMEENTULOTURVA

	TP2006	TA2007	TA2008	Muutos -% TA07-TA08	TS2009	TS2010
Tuotot	981 163	1 055 000	940 000	-10,9	940 000	940 000
Kulut	-5 042 509	-5 157 492	-5 373 588	+4,2	-5 534 796	-5 700 840
Netto	-4 061 346	-4 102 492	-4 433 588	+8,1	-4 594 796	-4 760 840

Toimintaympäristö ja sen muutokset

Vastuualue sisältää vammaisten palvelut, päihdehuollon, toimeentuloturvan, maahanmuuttajatyön ja muut lasten ja perheiden palvelut. Kaikkiin toimintoihin liittyvänä tavoitteena on parantaa palvelukäytäntöjä uuden tietojärjestelmän mahdollisuuksia hyödyntäen. Sosiaalityötä kehitetään perustamalla yksilö- ja perheasiain tiimit.

Vaikeavammaisten subjektiivisina oikeuksina myönnettäviä tulkki- ja kuljetuspalveluita, palveluasumista ja asunnon muutostöitä järjestetään kunnassa esiintyvän tarpeen mukaisesti. Pirkkala on mukana palveluiden seudullisessa järjestämisessä etsien uusia yhteistyöratkaisuja erityisesti kehitysvammaisten palveluiden järjestämiseen. Muotialan asuin- ja toimintakeskuksen Pirkkalan päivätoimintayksikön asiakkaiden palveluketjun toimintaa kehitetään.

Päihdetyön tavoitteena on luoda muutokseen motivoituneelle asiakkaalle mahdollisuus päihdetörmään elämään tukea ja ammattiapua järjestämällä. Päihdetyötä kehitetään tukemalla itsenäistä asumista mm. sosiaalisen isännöinnin kokeilulla, johon palkataan määräaikainen työntekijä (sosionomi AMK).

Kuntalaisten toimeentulotuen tarvetta pyritään vähentämään työllistymisen edistämiseksi toteutettavalla moniammatillisella yhteistyöllä kuntoutuksen asiakastyöryhmässä ja Työvoiman palvelukeskuksen Pirkkalan yksikössä.

Pakolaisten vastaanottamista jatketaan Pirkanmaan TE-keskuksen kanssa tehdyn sopimuksen mukaisesti. Kunnan sisäistä yhteistyöverkostoa vastaanotossa ja kotoutumisessa vahvistetaan.

Lastensuojelun tavoitteena on lisätä epävakaisissa olosuhteissa elävien perheiden voimavaroja huolehtia lapsistaan. Tähän pyritään sosiaalityöntekijöiden ja lastensuojelun perhetyöntekijöiden työllä, sekä suunnitelmallisella erityispalveluiden käytöllä.

Toiminnalliset tavoitteet:

Tavoite	Tavoitetaso
Sosiaalityöntekijöiden työn kehittäminen	Yksilö- ja perheasiointimien vakiinnuttaminen
Toimeentulotukiasioiden viivytyksetön käsittely	Toimeentulotukihakemuksesta tehdään päätös seitsemässä arkipäivässä
Lastensuojelun toimintaedellytysten parantaminen	Valmistellaan suunnitelmaa lastensuojelun järjestämisestä ja kehittämisestä seutukuntayhteistyönä

Informatiiviset tunnusluvut:

	TOT2006	TA2007	TA2008	TS2009	TS2010
Toimeentulotukea saavat kotitaloudet /vuosi	500	530	530	530	530
Elatustukea saavat lapset 31.12.	330	320	320	330	330
Vaikeavammaisen kuljetuspalvelua saavat 31.12.	230	240	200	200	200
Lapsia lastensuojelun sosiaalityön asiakkaina 31.12.	100	150	100	110	120
Lapsia lastensuojelun sijaishuollon laitoshoidossa 31.12.	10	11	7	7	7
Lapsia lastensuojelun sijaishuollon perhehoidossa 31.12.	7	6	11	11	11

KOTIHOITO- JA ASUMISPALVELUT

	TP2006	TA2007	TA2008	Muutos -% TA07-TA08	TS2009	TS2010
Tuotot	541 059	465 000	609 500	+31,1	609 500	609 500
Kulut	-2 888 340	-3 273 545	-3 413 585	+4,3	-3 515 993	-3 621 472
Netto	-2 347 281	-2 808 545	-2 804 085	-0,2	-2 906 493	-3 011 972

Toimintaympäristö ja sen muutokset:

Kotihoidon ja asumispalveluiden tehtäväalueeseen kuuluvat kotipalvelu, kotisairaanhoido, kotipalvelun tukipalvelut, omaishoidon tuki, vanhusten asumispalvelut ja palvelukeskus.

Palvelukeskustoimintaa kehitetään käynnistämällä neljäs viikoittainen palvelupäivä. Kotihoidon yöpartiokäyntejä hankitaan edelleen hoivayrityksiltä. Kotihoidon palvelujärjestelmää tehostetaan ulkoistamalla ateriapalvelujen kuljetukset ja kauppa-asiointi, jolloin henkilökunnan työaika vapautuu asiakastyöskentelyyn.

Kuntouttava palvelu- ja hoitosuunnitelma otetaan käyttöön kotihoidon vanhustyössä. Rai- toimintakykykymittarit otetaan käyttöön vuoden 2008 alusta ja ikäihmisten neuvonta- ja palvelupiste käynnistetään. Ennaltaehkäiseviä kotikäyntejä jatketaan kotihoidon ja muun palvelutoiminnan arvioinnin tukena. Vanhusten virkistys- ja viriketoimintaa lisätään vapaaehtoistyön avulla.

Pirkankoivun palveluasunnoissa järjestetään tehostettua palveluasumista henkilöille, jotka eivät pysty asumaan omassa kodissaan kotihoidon palveluiden turvin. Tuettua asumista toteutetaan As Oy Pirkanpihlajassa kotihoidon alueryhmän turvin.

Omaishoidon tukea myönnetään kaikille lain edellyttämille hakijoille rahallisena tukena ja sitä täydentävinä palveluina ja tukitoimina.

Toiminnalliset tavoitteet:

Tavoite	Tavoitetaso/Seurantatapa
Kotona asumisen ja selviytymisen tukeminen	90 % yli 75-vuotiaista asuu kotona
Kotihoidon palvelutoiminnan vaikuttavuuden, laadun ja tehokkuuden seurannan parantaminen	Rai- toimintakykykymittari otetaan käyttöön vuoden 2008 aikana

Informatiiviset tunnusluvut:

	TOT2006	TA2007	TA2008	TS2009	TS2010
Kotipalvelukäynnit	35 365	32 900	35 500	36 000	36 500
Kotisairaanhoidon käynnit	8 216	7 500	8 300	8 350	8 400
Tukipalveluasiakkaat/vuosi	216	250	250	270	290
Omaishoidon tuen saajat/v	41	34	45	50	50
Omaishoidon hoitovrk:a	10 498	8 400	10 500	11 700	11 700

LASTEN PÄIVÄHOITO

	TP2006	TA2007	TA2008	Muutos -% TA07-TA08	TS2009	TS2010
Tuotot	1 295 903	1 358 272	1 459 068	+7,4	1 740 168	1 778 335
Kulut	-9 534 763	-11 213 023	-11 979 160	+6,8	-12 338 535	-12 708 691
Netto	-8 238 860	-9 854 751	-10 520 092	+6,8	-10 598 367	-10 930 356

Toimintaympäristö ja sen muutokset:

Päivähoidon tehtäväalueeseen kuuluu päiväkotihoito, perhepäivähoito, esiopetusikäisten päivähoito ja leikkitoiminta. Palvelua tarjotaan sekä kokoaikaisena että osa-aikaisena. Leikkitoimintaan kuuluvat 3-5-vuotiaiden leikkikerhot ja avoin päiväkotitoiminta. Kunta maksaa lakisääteistä kotihoidon ja yksityisen hoidon tukea sekä niihin kuntalisää.

Alle kouluikäisten lasten määrä kasvaa edelleen suunnitelmakaudella. Tämän aiheuttamaan päivähoitopalveluiden lisätarpeeseen varaudutaan perustamalla vuoden 2008 alussa Takamaalle 25-paikkainen päiväkotiyksikkö. Vuoden 2009 alussa käynnistyy noin 100-paikkainen Nuolialan päiväkotijärjestelmä ja mahdollisesti 1.8.2010 Suupan päiväkotijärjestelmä. Perhepäivähoitopaikkojen määrä pyritään pitämään nykyisellä tasolla.

Päivähoidon strategia valmistuu vuoden 2007 lopulla. Strategian tärkeimpiä linjauksia ovat tilatarveselvityksen laatiminen, uusien perhepäivähoitajien saaminen, laatukäsikirjan laatiminen sekä erityispäivähoidon resurssien uudelleen kohdentaminen palvelemaan paremmin lasten ja perheiden tarpeita.

Toiminnalliset tavoitteet:

Tavoite	Tavoitetaso/Seurantatapa
Päivähoitostrategian toteuttaminen	Päivähoitostrategia käsitellään päivähoidon eri yksiköissä
Oikea henkilöstömitoitus	Henkilöstömitoitus toteutuu päivähoitoasetuksen mukaisesti

Informatiiviset tunnusluvut:

	TOT2006	TA2007	TA2008	TS2009	TS2010
Laskennalliset päiväkotipaikat 31.12. *)	817	830	858	963	1019
Perhepäivähoitopaikat	163	170	185	189	193
Esioppilaiden iltapäiväkerhopaikat	115	110	110	110	110
Leikkitoimintapaikat	19 (ei sis. avoin toiminta)	45	45	45	60
Ostopalvelut, lasten lkm	9	10	7	7	7

*) Laskennallinen päiväkotipaikka =
yli 3-vuotias lapsi = 1 laskennallinen paikka
alle 3-vuotias lapsi = 1.75 laskennallista paikkaa

LAITOSHOITO

	TP2006	TA2007	TA2008	Muutos -% TA07-TA08	TS2009	TS2010
Tuotot	761 950	720 000	761 400	+5,8	761 400	761 400
Kulut	-5 044 497	-5 613 487	-5 636 897	+0,4	-5 806 004	-5 980 184
Netto	-4 282 547	-4 893 487	-4 875 497	-0,4	-5 044 604	-5 218 784

Toimintaympäristö ja sen muutokset:

Laitoshoitopalveluja tuottavat terveyskeskuksen osasto 1 (akuuttihoito, jatkohoito ja kuntoutus), osasto 2 (pitkäaikaissairaanhoito) ja vanhainkoti. Yhteensä laitospaikkoja on 94. Vanhainkodin 32 asukaspaikasta 6-7 on kuntouttavan lyhytaikaishoidon käytössä ja niillä hoidetaan myös omaishoitajien lakisääteiset vapaapäivät.

Kuntouttavan, kotihoitoa tukevan lyhytaikaishoidon tarve on kasvussa. Lyhytaikaishoidon lisäämiseksi ja laitospaikkojen riittävyyden takaamiseksi tulee tehostettua palveluasumista lisätä. Vuodeosasto 1 peruskorjataan vuonna 2008, jonka jälkeen kaikki laitoshoidon tilat ovat ajanmukaiset.

Toiminnalliset tavoitteet:

Tavoite	Tavoitetaso/Seurantatapa
Kuntouttavan lyhytaikaishoidon lisääminen	Kuntouttavan lyhytaikaishoidon käytössä on 7-9 paikkaa vuodeosasto 1:n peruskorjauksen jälkeen
Pitkäaikaisia laitoshoitopaikkoja ei lisätä	Enintään 9 % 75 vuotta täyttäneistä on pitkäaikaisessa laitoshoidossa.

Informatiiviset tunnusluvut:

	TOT2006	TA2007	TA2008	TS2009	TS2010
Osasto 1 hoitopäivät	10 828	10 500	10 500	10 500	10 500
hoitojaksot	792	600	700	700	700
Osasto 2 hoitopäivät	10 000	10 300	10 300	10 300	10 300
Vanhainkoti hoitopäivät josta lyhytaikaishoi- toa:	11 084	11 400	11 000	11 000	11 000
hoitopäivät	1 795	2 300	2 400	2 400	2 400
hoitojaksot	284	250	300	300	300

TERVEYDENHUOLTO

	TP2006	TA2007	TA2008	Muutos -% TA07-TA08	TS2009	TS2010
Tuotot	1 145 231	743 421	764 000	+2,8	764 000	764 000
Kulut	-15 023 042	-15 876 573	-16 881 060	+6,3	-17 387 492	-17 909 117
Netto	-13 877 811	-15 133 152	-16 117 060	+6,5	-16 623 492	-17 145 117

Toimintaympäristö ja sen muutokset:

Terveystenhooltoon sisältyy avosairaanhoidon, ehkäisevä terveydenhoito, hammashuolto, psykiatrisen avohoidon ja erikoissairaanhoidon.

Poliklinikkatilojen laajennuksen ja henkilökuntalisäyksen myötä palvelutarjonta paranee. Vuonna 2008 työskentelee lääkäri-hoitaja työparimallin mukaisesti yhdeksän työparia. Työparimallin vaikiutuessa hoidon jatkuvuus paranee. Työparimallilla tavoitellaan erityisesti erikoissairaanhoidon kasvupaineiden vähentämistä.

Poliklinikkatilojen peruskorjaus valmistuu alkuvuodesta 2008, jolloin mm. välinehuoltoon, potilaiden hoitoon ja tarkkailuun saadaan asianmukaiset tilat. Lisäksi kahdelle lääkäri-hoitajatyöparille peruskorjataan työhuoneet. Röntgen on suljettuna remontin aikana.

Fysioterapiaoasasto toimii väliaikaisissa tiloissa saneerauksen ajan, mikä vaikuttaa jonkin verran myös palvelutarjontaan. Hammashuollon palvelut tehostuvat laajennetuissa ja peruskorjatuissa tiloissa.

Psykiatrisen avohoitoyksikkö toimii edelleen vuokratiloissa Tampereella entisessä laajuudessaan.

Erikoissairaanhoidon hankinta sairaanhoitopiiriin palveluiden lisäksi yksityissektorilta. Sopimusohjaus toteutuu yhdessä kehyskuntien kanssa, samoin yksityissektorin palveluiden hankinta.

Toiminnalliset tavoitteet:

Tavoite	Tavoitetaso/Seurantatapa
Lääkäri-hoitaja työparimallin vakiinnuttaminen	5000 kuntalaisella on omalääkäri/omahoitaja

Informatiiviset tunnusluvut

	TOT2006	TA2007	TA2008	TS2009	TS2010
Neuvolakäynnit	11 753	14 100	11 850	11 950	12 000
Kouluterveydenhuollon käynnit	7 382	6 600	7 400	7 400	7 450
Mielenterveyskäynnit	5 942	6 500	6 000	6 100	6 100
Fysioterapian yksilökäynnit	4 449	4 600	4 500	4 500	4 550
Avosairaanhoidon käynnit					
*lääkärin vastaanottokäynnit	35 073	42 000	36 000	36 500	37 000
*muut avohoitokäynnit	11 116	28 000	12 000	13 000	13 500
Hammashuollon käynnit	18 207	24 000	18 500	19 000	20 000
Laboratoriotutkimukset	73 014	66 500	68 000	69 500	69 500
Röntgentutkimukset	5 204	5 700	5 500	5 600	5 600

KOULUTUSLAUTAKUNTA

KOULUTOIMEN HALLINTO

	TP2006	TA2007	TA2008	Muutos -% TA07-TA08	TS2009	TS2010
Tuotot	683					
Kulut	-233 185	-259 217	-270 088	+4,2	-278 191	-286 536
Netto	-232 547	-259 217	-270 088	+4,2	-278 191	-286 536

Toimintaympäristö ja sen muutokset:

Koulutoimen hallinnon ja talouden tehtäväalueisiin kuuluvat koulutuslautakunnan toiminnan lisäksi keskitetyt hallinnon ja talouden palvelut.

Seutukunnallinen yhteistyön kehittäminen jatkuu.

Koulutoimiston toimintaympäristö muuttuu, siirtyminen tilapäisesti Luupin tiloihin toteutuu syksyn aikana.

Toiminnalliset tavoitteet:

Tavoite	Tavoitetaso/Seurantatapa
Seudullisen yhteistyön jatkaminen.	Kuntien päättämällä tavalla jatketaan seudullista yhteistyötä ja sen kehittämistä.
Profiloituminen lasten ja nuorten kuntana.	Koulujen toimintaresurssit turvataan nykyisellä tasolla. IP -toiminnan ja alkuopetuksen yhteistyötä kehitetään.
Lasten ja nuorten kuvataidekoulun ja Pirkkalan taidekoulun toiminnallinen yhdistäminen ja päällekkäisyyden karsiminen, lukio- ja seutuyhteistyö.	Taidekoulun opetus kattaa taiteen perusopetuksen kuvataiteessa 6-vuotiaasta aikuisikään. Yhdistymisen yhteydessä kartoitetaan päällekkäisyydet ja seutuyhteistyönä paikalliset painotukset sekä yhdistetään opetussuunnitelmat lasten, nuorten ja aikuisten osalta.
Määrärahojen suuntaaminen aiempaa tehokkaammin taidekoulun toimintaan eli opetukseen.	Selvitetään Anian koulun käyttäminen Pirkkalan taidekoulun aikuisten osaston opetustilana: tutkitaan mahdollinen peruskorjaustarve ja se, onko rakennuksen käyttö koulutilana taloudellisesti järkevää.

Informatiiviset tunnusluvut:

	TOT2006	TA2007	TA2008	TS2009	TS2010
Taloudelliset tavoitteet					
Koulutoimen hallinto, €	15,23	16,45	16,37	16,01	15,59
Koulutuslautakunta, €	786,97	843,20	863,79	845,35	824,58

OPETUSTOIMI

Perusopetus

	TP2006	TA2007	TA2008	Muutos -% TA07-TA08	TS2009	TS2010
Tuotot	171 384	111 500	165 300	+48,3	165 300	165 300
Kulut	-10 542 104	-11 581 300	-12 562 656	+8,5	- 12 939 536	- 13 327 722
Netto	-10 370 720	-11 469 800	-12 397 356	+8,1	- 12 774 236	- 13 162 422

Iltapäivätoiminta (informatiivinen erittely, osa perusopetuksen tehtäväaluetta)

	TP2006	TA2007	TA2008	Muutos -% TA07-TA08	TS2009	TS2010
Tuotot	121 151	110 000	130 000	+18,2	130 000	130 000
Kulut	-308 210	-414 849	-517 709	+24,8	-518 850	-520 024
Netto	-187 059	-304 849	-387 709	+27,2	-388 850	-390 024

Lukio

	TP2006	TA2007	TA2008	Muutos -% TA07-TA08	TS2009	TS2010
Tuotot	46					
Kulut	-1 025 251	-1 144 302	-1 130 147	-1,2	- 1 164 051	- 1 198 973
Netto	-1 025 205	-1 144 302	-1 130 147	-1,2	- 1 164 051	- 1 198 973

Kansalaisopisto

	TP2006	TA2007	TA2008	Muutos -% TA07-TA08	TS2009	TS2010
Tuotot	133 012	110 000	117 000	+6,4	117 000	117 000
Kulut	-520 035	-543 220	-568 886	+4,7	- 585 953	- 603 531
Netto	-387 023	-433 220	-451 886	+4,3	- 468 953	- 486 531

Toimintaympäristö ja sen muutokset:

Opetustoimen tehtäväalue käsittää esi- ja perusopetuksen, lukiokoulutuksen sekä kansalaisopiston ja iltapäivätoiminnan menot ja tulot. Perusopetuksen oppilasmäärän kasvu painottuu edelleen yläkouluun, jossa oppilasmäärä on vuodessa kasvanut 39:llä oppilaalla. Alakouluissa oppilasmäärä on vuodessa vähentynyt 29:llä oppilaalla. Alakoulujen käytettävissä oleva tuntimäärä puolestaan on lisääntynyt 22,5 viikkotuntia. Tavoitteena on pidemmällä tähtäimellä opetusryhmien ryhmäkokojen pienentäminen.

Lukion oppilasmäärä on kasvanut neljällä oppilaalla. Paras -hankkeeseen liittyvän seutukunnallisen lukiokoulutuksen kartoitus on tavoitteena tehdä vuoden loppuun mennessä. Lukiossa on käynnistetty laajennettu verkko-opetus seudullisena yhteistyönä. Sekä verkko-opetusta että video-opetusta tullaan jatkossakin seudullisesti kehittämään ja toteuttamaan. Toiminnan tavoitteena on kuntakohtaisten lukioiden vahvistaminen.

Koko opetustoimen kehittämistä tulee tarkastella myös seutukunnallisesta näkökulmasta. Toiminnallisella yhteistyöllä on positiivista merkitystä myös kuntien taloudellisesta näkökulmasta tarkasteltuna.

Kirkonkylän koulun peruskorjaukseen ja laajennukseen esittää Lääninhallitus vuosille 2010–2011 valtionosuutta. Koulun laajennus mahdollistaa opetusryhmien joustavamman sijoittelun.

Nuolialan koululla toiminta-alueittain toteutettavan opetuksen (EHA1) tarve on lisääntynyt yhden lisäryhmän verran. Kahden ryhmän opetukseen on koululla tilat varattu.

Vuosiluokkien 1-2 iltapäivätoimintaan osallistuvien oppilaiden määrä on kasvanut. Toimintaa kehitetään myös laadullisesti lisäämällä eri kerhoryhmien ohjaajien yhteistyötä tehtävään nimetyn ohjaajan ohjauksessa.

Kansalaisopiston tavoitteena on opetuksen ja opetustarjonnan ajantasaisuus ja monipuolisuus, näkyvyyden ja saavutettavuuden lisääminen sekä paikallisesti että seudullisesti. Opistosta tiedottamista on kuntalaisille lisätty yleisötapahtumilla ja sähköisellä tiedottamisella. Palautteen avulla saatu informaatio on hyödynnetty kurssiohjelman uudistamisessa. Kansalaisopisto on siirtynyt toimintavuoden 2007 aikana sähköiseen ilmoittautumiskäytäntöön ja verkkopohjaiseen kurssihallintoon.

Seutuyhteistyö on alkanut opistojen rehtoreitten säännöllisillä tapaamisilla ja sen seurauksena on toteutettu mm. yhteisilmoitus opistojen opetustarjonnasta ja yhteinen avustushakemus Opetushallitukselle. Saatu avustus kohdennetaan pääasiassa senioriväestön aktivoimiseen ja kansalaisvalmiuksien lisäämiseen. Seutuyhteistyö tähtää myös opiskelijoiden vapaampaan liikkuvuuteen opistojen välissä sekä kurssitarjonnan monipuolistumiseen sähköisellä ilmoittautumiskäytännöllä, jossa on mahdollista hyödyntää koko alueen opistojen kurssitarjontaa. Työelämän ja muuttuvan yhteiskunnan haasteisiin opisto pyrkii vastaamaan paikkakunnan yrityksille markkinoidulla, työntekijöiden aktivoimiseksi tarjotulla tyky -setelillä. Kansalaisopiston taideryhmien kurssimaksut sisältävät aiemmasta poiketen myös materiaalmaksut.

Toiminnalliset tavoitteet:

Tavoite	Tavoitetaso/Seurantatapa
Jatkuva opetussuunnitelman päivittäminen.	Tietostrategian päivittäminen. Laaditaan oppiainekohtaiset aihekokonaisuudet.
Arviointi	Oppimistulosten arvioinnissa otetaan käyttöön valtakunnallisia kokeita. Koulut laativat toiminnastaan vuosiluokkien 6 ja 9 oppilaille sekä lukion 2 vuosikurssin opiskelijoille kyselyn.
Henkilöstön osaamisen kohottaminen.	Jatketaan seudullista veso -koulutuksen ja rehtoreiden koulutuksen järjestämistä. Tarjotaan opetushenkilöstölle mahdollisuus it -taitotason kohottamiseen vastaamaan luokka- ja verkko-opetuksen tarpeita.
Oppimistulokset	Kaikki peruskoulutuksen päättävät (100%) saavat päättötodistuksen. Lukiossa valtakunnan keskiarvoa paremmat tulokset ylioppilaskokeissa.
Osaaminen ja sivistys	Perusopetuksesta jatko-opintoihin sijoittuu 90 % päättötodistuksen saaneista, lukiosta 3 vuoden aikana 70 % sijoittuu jatko-opintoihin.
Erytisopetuksen kehittäminen (sitova tavoite)	Selkeytetään erityisopetusta tukeva yhteistyö- ja työnjakomalli
Taiteen perusopetuksen aloittaminen kuvataiteissa myös aikuisille yleisen oppimäärän mukaan.	Opetussuunnitelma uudistetaan vastaamaan taiteen perusopetuksen yleisen oppimäärän perusteita.

Informatiiviset tunnusluvut:

	TOT2006	TA2007	TA2008	TS2009	TS2010
Määrätavoitteet					
Tunnit					
- peruskoulu/viikko	3260	3440	3484	3524	3544
- lukio/viikko	232	252	278	286	286
Kansalaisopisto/vuosi					
- yleissivistävä	6896	7350	7750	7600	7600
- lasten kuvataidekoulu	1062	952	986	998	1012
-taidekoulu	502	480	480	510	510
Taloudelliset tavoitteet					
Käyttömenot nto/oppilas					
- peruskoulu	4780	5086,54	5366,20	5361,04	5339,55
- lasten iltapäivätoiminta	1198	1431,22	1420,18	1364,39	1322,12
- lukio	4813	5201,37	5068,38	4713,86	4660,09
Kansalaisopisto					
- yleissivistävä	181,83	184,41	210,50	209,27	208,05
- lasten kuvataidekoulu	344,10	369,45	374,54	364,21	364,20
- taidekoulu	441,74	307,40	433,50	404,60	379,31
Toiminnan laajuustiedot					
Oppilasmäärä 20.9.					
- peruskoulu	2178	2195	2197		
- lasten iltapäivätoiminta	212	213	273		
- lukio	213	220	219		
Kansalaisopisto					
- yleissivistävä	1676	1745	1700	1710	1720
- lasten kuvataidekoulu	149	148	141	145	145
- taidekoulu	70	95	70	75	80

NUORISO- JA LIIKUNTALAUTAKUNTA

NUORISOTOIMI

	TP2006	TA2007	TA2008	Muutos -% TA07-TA08	TS2009	TS2010
Tuotot	7 648	9 200	8 000	-13,0	8 000	8 000
Kulut	-270 153	-283 662	-308 661	+8,8	-317 921	-327 458
Netto	-262 505	-274 462	-300 661	+9,5	-309 921	-319 458

LIIKUNTATOIMI

	TP2006	TA2007	TA2008	Muutos -% TA07-TA08	TS2009	TS2010
Tuotot	21 952	17 400	20 760	+19,3	20 760	20 760
Kulut	-518 184	-596 694	-598 509	+0,3	-616 464	-634 958
Netto	-496 232	-579 294	-577 749	-0,3	-595 704	-614 198

Toimintaympäristö ja sen muutokset:

Nuorisotoimi:

Kuntaan muutosta johtuva nuorten määrän lisääntyminen kasvattaa erilaisten toimintamuotojen ja leiritoiminnan tarvetta. Tilojen ahtaus kuntakeskuksessa on edelleen suuri ongelma. Päihteiden käyttö sekä nuorten ongelmakäyttäytyminen on lisääntynyt, minkä vuoksi resursseja tulee suunnata tähän. Nuorisotoimi tekee suunnitelman nuorisotilakysymyksestä.

Liikuntatoimi:

Tilapäisiä heikennyksiä liikunnan olosuhteissa rakennustöiden yms. vuoksi (Naistenmatkan liikuntasali, ulkoilureitit / moottoritietyö, yleisurheiluolosuhteet.

Toiminnalliset tavoitteet:

Tavoite	Tavoitetaso/Seurantatapa
Nuorten alkoholinkäytön vähentyminen.	Puututaan nuorten alkoholinkäyttöön Valomerkkitoiminnan kautta.
Nuorisovaltuuston toiminta vakiintuu, (sitova tavoite)	Nuorisovaltuustotoiminta käynnissä.
Kouluyhteistyön ja nuorisotyön kehittäminen.	Kouluyhteistyöhön ja avoimien ovien toimintaan panostetaan työaikaresursseja.
Nuorten ongelmakäyttäytymisen ennaltaehkäisy.	Lisätään ja kehitetään pienryhmätoimintaa, tyttö/poikaryhmät, erityistä tukea tarvitsevien nuorten ryhmät, yksittäisten nuorten kohtaaminen.
Syrjäytymisen ehkäisy.	Lisätään henkilökohtaista ohjausta.
Ulkoilupaikkojen korkea käyttöaste, määrä ja laatu.	Ulkoilureitti- ja kenttäsuunnittelu niihin kuluville kohderyhmille. Henkilökohtaista ohjausta lisätään.
Urheiluseuratyön tukeminen.	Koulutus, avustukset. Raportit, neuvottelut.
Toimivat terveystoiminnan palvelut.	Uusia toimintatapoja, markkinointi, yhteistyö.
Erytisryhmien liikunnan kattavuus hyvä.	Koulutetut ohjaajat, toimintaolosuhteet, toimintaraportit.

Informatiiviset tunnusluvut:

	TOT2006	TA2007	TA2008	TS2009	TS2010
Taloudelliset tavoitteet					
Nuorisotoimi					
€/asukas	16,98	17,43	18,33	17,89	17,42
€/alle 29-vuotias	41,41	44,69	47,24	46,11	44,89
Liikuntatoimi					
€/asukas	33,58	36,78	35,49	34,72	33,81

KULTTUURI- JA KIRJASTOLAUTAKUNTA

KULTTUURITOIMI

	TP2006	TA2007	TA2008	Muutos -% TA07-TA08	TS2009	TS2010
Tuotot	1 421	17 500	1 500	-91,4	1 500	1 500
Kulut	-230 303	-329 037	- 248 235	-24,6	- 255 682	- 263 353
Netto	-228 882	-311 537	- 246 735	-20,8	- 254 182	- 261 853

KIRJASTOLAITOS

	TP2006	TA2007	TA2008	Muutos -% TA07-TA08	TS2009	TS2010
Tuotot	26 218	26 200	30 100	+14,9	30 100	30 100
Kulut	-693 936	-735 865	- 749 325	+1,8	- 771 805	- 794 959
Netto	-667 718	-709 665	- 719 225	+1,3	- 741 705	- 764 859

Toimintaympäristö ja sen muutokset:

Kulttuuritoimi profiloituu edelleen erityisesti lasten ja nuorten kulttuuriin. Vahvaa kuvataidetta ja sen perinnettä pyritään tukemaan ja vahvistamaan. Tilasuunnittelu on toimintojen järjestämisen kannalta välttämätöntä myös tällä talousjaksolla.

Vuoden 2007 lopulla ilmestyvän uuden kulttuuristrategian viitoittamien kehityskulkujen toteuttaminen aloitetaan.

Kunnan väkimäärän voimakas kasvu näkyy kirjaston arjessa lapsiperheiden muodossa. Lastenkirjastotyö on siten edelleen painopistealueena. Toimipisteiden määrä ja aukioloajat pysyvät entisellä tasolla. Uuden pääkirjaston rakentuminen alkaa. Pirkkalan kunnanhallitus on päättänyt, että Pirkkalan kunnankirjasto osallistuu Suomen Kulttuurirahaston kirjatalokoiisiin 2008-2010.

Toiminnalliset tavoitteet:

Tavoite	Tavoitetaso/Seurantatapa
Lastenkirjastotyön monipuolistaminen	Vinkkiviikot -kirjallisuustapahtuma keväällä 2008 esikoulu- ja alakouluikäisille.
Alueelliseen lastenkirjastotyöhön panostaminen.	Kirjatti Pirkanmaan kierroksella -nettisivut.
Kotimaisen kirjallisuuden tukeminen tai suosiminen.	Osallistuminen Suomen Kulttuurirahaston kirjatalokoiisiin.
Verkkokirjaston kehittäminen.	Piki-Arenan käyttöönotto vuoden aikana.
Reipin kotiseutumuseon kokoelmien ja alueen kehittäminen.	Museoammattilainen palkataan kevääksi ja kesäksi. Seurataan Reipinniemen yleisiä suunnitelmia.
Kulttuuriyhteistyön jatkaminen ystävyyskuntien kanssa.	Vaihtovuoroiset kulttuurivierailut.
Kulttuuristrategian 2008-2015 toteuttamisen lähtökohdat.	Toteutetaan strategian mukainen tilasuunnitelma.

Informatiiviset tunnusluvut:

	TOT2006	TA2007	TA2008	TS2009	TS2010
Kirjastolaitos:					
Määrätavoitteet					
Lainat/v kpl	298 886	298 000	302 000	298 000	310 000
Hankinnat/v kpl	5 465	5 100	5 600	5 600	5 700
Taloudelliset tavoitteet					
€/asukas	43,73	45,05	43,76	42,59	40,95
Kulttuuritoimi:					
Taloudelliset tavoitteet					
€/asukas	14,99	19,78	15,12	14,74	14,87

TEKNINEN LAUTAKUNTA

TEKNINEN HALLINTO

	TP2006	TA2007	TA2008	Muutos -% TA07-TA08	TS2009	TS2010
Tuotot	276	0	0	0	0	0
Kulut	- 287 879	-352 896	-376 770	+6,8	-388 073	-399 715
Netto	- 287 603	-352 896	-376 770	+6,8	-388 073	-399 715

Toimintaympäristö ja sen muutokset:

Tekniseen hallintoon kuuluu teknisen osaston keskitetyt talous- ja hallintopalvelut. Tehtävänä on huolehtia lautakuntavalmistelusta, päätösten täytäntöönpanosta, toiminnan kehittämisestä sekä valmistella osaston talousarvio ja tilinpäätösasiat. Tekniseen hallintoon kuuluu talousarviossa tilapalvelun rakennuttajatehtävät

Toiminnalliset tavoitteet:

Tavoite	Tavoitetaso/Seurantatapa
Sitova tavoite: Teknisten palveluiden laadun ja kannattavuuden parantaminen	Laadukkaat tekniset palvelut / palvelutyytyväisyystutkimus lautakuntakauden alussa.
Asioiden käsittelyn joustavuus.	Vastaus asiakkaiden kyselyihin heti tai selvitys käsittelyn etenemisestä kahdessa viikossa/ tilastointi.
Viestinnän lisääminen	Internet ja sisäisen viestinnän parantaminen/ Arviointi kerran vuodessa.
Kustannusarvioiden luotettavuus ja aikataulujen pitävyys.	Raportointi tekniselle lautakunnalle neljännesvuosittain.

TILAPALVELU

	TP2006	TA2007	TA2008	Muutos -% TA07-TA08	TS2009	TS2010
Tuotot	5 631 062	6 217 430	6 788 499	+9,2	6 715 390	6 715 390
Kulut	-4 403 034	-4 661 447	-5 036 750	+8,1	-5 187 853	-5 343 488
Netto	1 327 028	1 555 983	1 751 749	+12,6	1 527 538	1 371 902
Poistot	-1 391 595	-1 557 362	-1870 790	+20,1	-1 869 404	-1 854 132
Tulos	-64 567	- 1 379	-59 023		-83 605	-68 333

Toimintaympäristö ja sen muutokset:

Tilapalvelu huolehtii kunnan omistamien kiinteistöjen ylläpidosta, rakentamisesta, peruskorjauksesta, teknisestä kunnossapidosta ja siivouksesta. Hallintokuntien kanssa on tehty kirjalliset vuokrasopimukset, jotka sisältävät myös pääomavuokran.

Toiminnalliset tavoitteet:

Tavoite	Tavoitetaso/Seurantatapa
Tilapalvelun toiminnan kehittäminen yhdessä henkilöstön ja asiakkaiden kanssa.	Nettobudjetilla toimiva tulosityksikkö, joka tuottaa hallintokuntien tarvitsemat palvelut kilpailukykyiseen hintaan. Palvelujen laatua seurataan säännöllisillä kehityskeskusteluilla henkilöstön ja asiakkaiden kanssa.
Uudisrakentamisessa ja peruskorjauksissa hankkeet toteutetaan asiakaslähtöisesti ottaen huomioon tilojen toiminnallisuus, sisäilman laatu ja edulliset käyttökustannukset rakennuksen koko elinkaaren aikana. Hankkeiden rakennuskustannukset perustuvat laadittuihin suunnitelmiin.	Toiminnalliset ja terveet tilat / rakennuskustannusten vertaaminen suunnitelmien pohjalta laadittuihin kustannusarvioihin.
Kilpailukykyinen vuokrataso/ ympäristökuntien julkisten rakennusten vuokrat	Ympäristökuntien julkisten rakennusten vuokrien keskitaso / Vertailu kerran vuodessa.
Sitova tavoite: Tilapalvelun kiinteistöt toimivat 0- budjetilla.	Tilinpäätösraportti.
Sitova tavoite: Kiinteistökantaa ei päästetä rapistumaan.	Vuosikatselmukset.
Ympäristötavoitteet: Uudis- ja korjaustöiminnassa huomioidaan rakennusten elinkaari sekä terveellisyys ja kierrätettävyys.	Tilojen terveellisyys / jatkuva seuranta

Informatiiviset tunnusluvut:

	TOT2006	TA2007	TA2008	TS2009	TS2010
Laatutavoitteet		Selvitys tekeillä			
Hallintokuntien tyytyväisyys tilapalvelun toimintaan (asiakaskysely, arvosana 1-5)					
- kiinteistönhoito	3,6	4	4	4	4
- ulkoalueiden hoito	3,7	4	4	4	4
- kunnossapito	3,4	4	4	4	4
- siivous	3,8	4	4	4	4
Taloudelliset tavoitteet €/htm ² /kk)					
Kiinteistöjen ylläpito	6,76	5,99	6,82	6,82	6,82
Hallinto	0,12	0,09	0,13	0,13	0,13
Hoito ja huolto	0,83	0,68	0,81	0,81	0,81
Siivous	2,80	2,41	2,74	2,74	2,74
Energia ja vesi	1,62	1,59	1,68	1,68	1,68
Kunnossapito	1,15	1,03	1,16	1,16	1,16
Muut ylläpitokustannukset (sisältää jätehuollon, ulkoilueiden ja erityislaitehuollon)	0,24	0,28	0,30	0,30	0,30

Laajuustiedot						
Kunnossapidettävät rakennukset	54	54	54	54	54	54
Kunnossapidettävät osakkeet	21	21	19	19	19	19
Huoneistoala m ²	52902	52177	56640	56640	56640	56640
Tilavuus	255268	255268	273268	273268	273268	273268
Siivottava pinta-ala m ² , oma	41470	43547	44134	44134	44134	44134
Siivottava pinta-ala m ² , urakoitu	5181	5743	5743	5743	5743	5743
Siivottava yhteensä m ²	46651	48290	49877	49877	49877	49877

KUNNALLISTEKNIikka

	TP2006	TA2007	TA2008	Muutos -% TA07-TA08	TS2009	TS2010
Tuotot	489 218	308 790	584 949	+89,4	484 949	484 949
Kulut	-2 455 602	-2 676 789	-2 801 293	+4,7	-2 885 332	-2 971 892
Netto	-1 966 384	-2 367 999	-2 216 344	-6,4	-2 400 383	-2 486 943
Poistot	-924 863	-1 001 911	-1 126 754	+12,4	-1 115 085	-1 112 351

Toimintaympäristö ja sen muutokset:

Kunnallistekniikan vastuualueen tehtävänä on huolehtia kunnallistekniikan suunnittelusta, rakentamisesta ja kunnossapidosta. Tehtäviin kuuluvat liikenneväylät, viher-, virkistys- ja urheilualueet, maa- ja metsätilat, vesi- ja viemärijohtojen suunnittelua, rakentamista sekä saneerausta sekä varastointipalvelut. Pääosa kone- ja kuljetuspalveluista hankitaan yrittäjiltä, joten omien koneiden määrä on minimoitu. Liikenneturvallisuuden ja joukkoliikenteen kehittäminen eri yhteistyötahojen kanssa kuuluu myös tehtäviin.

Liikenneväylät:

Noin 12 km katuverkosta on erittäin huonokuntoista ja haittaa kohtuuttomasti liikennettä. Katujen parantaminen siirtyy pääosin investointeihin.

Viher- ja ulkoilalueet:

Viheralueita hoidetaan voimassa olevan hoitoluokituksen mukaan. Leikkipuistot pidetään tuoteturvallisuuslain mukaisena kunnostamalla puistoja ja leikkivälineitä sekä tekemällä tarpeelliset korjaukset heti. Taajamametsien, asukkaiden lähimetsien hoidossa ei pystytä metsänhoidolliseen kuvioajatteluun, vaan metsiä käsitellään pitkälti asiakkaiden pyynnöstä. Puhtaanapitoa tehdään rakennuslain mukaan kunnan omilla alueilla.

Toiminnalliset tavoitteet:

Tavoite	Tavoitetaso/Seurantatapa
Suunnitelmat ajoissa.	2 kk ennen rakentamista / tilastointi.
Liikenneväylät ovat tyydyttävässä kunnossa	Palvelutyytyväisyystutkimus 4 vuoden välein.
Sitova tavoite: Kehitetään palveluita palvelutyytyväisyystutkimuksen 2005 mukaisesti.	Seuranta: Palvelutyytyväisyystutkimus vuonna 2009

Sitova tavoite: Hoitoluokituksen toteuttaminen	Seuranta: Laadunarviointikierrokset vuosittain/raportointi lautakunnalle
Sitova tavoite: Ulkoilu- ja yleisten alueiden varusteiden ja laitteiden kuntoa ei päästetä rapistumaan.	Seuranta: Vuositarkastukset.
Ympäristötavoitteet: Liikenneturvallisuuden parantaminen	Liikenneonnettomuudet vähenevät / Tilastointi.
Ympäristötavoitteet: Polkupyöräverkoston pääreitistön laatutason ja verkoston yhtenäisyyden parantaminen	Kevyen liikenteen väylien rakentaminen ja parantaminen / Tilastointi.

Informatiiviset tunnusluvut:

	TOT2006	TA2007	TA2008	TS2009	TS2010
Laatutavoitteet Seuraava palvelutyytyväisyystutkimus vuonna 2009					
Taloudelliset tavoitteet			*)		
Joukkoliikenne €/asukas	8,25	9,16	14,07	13,69	13,33
Kaavatiet €/m ²	1,04	1,10	1,03	1,02	1,01
Ulkovalaistus €/piste	49,79	39,29	42,40	42,40	42,40
Yksityistiet, hoitosopimustie €/km	1100	1762	1223	1223	1223
Rakennetut viheralueet €/m ²	0,38	0,45	0,48	0,48	0,48
Leikkipaikat €/kpl	2143	1410	2068	2068	2068
Taajamametsät €/ha	158	215	220	220	220
Venepaikat €/kpl	26,99	22,53	12,61	12,61	12,61
Uimarannat €/kpl	1016	1485	963	963	963
Matonpesupaikat €/kpl	7985	5235	9654	9654	9654
Kaukalot ja luistinradat €/kpl	17445	19838	17352	17352	17352
Urheilu- ja pallokentät €/kpl	0,91	1,09	1,06	1,06	1,06
Hiihtoladut ja ulkoilureitit €/km	1728	2512	2024	1880	1765
Toiminnan laajuustiedot					
Rakennuskaavatiet m ²	405600	416000	432000	438000	440000
Ulkovalaistus, pisteet	3360	3538	3680	3680	3680
Yksityistiet, km	52	52	53	53	53
Leikkipaikat, kpl	27	27	28	28	28
Taajamametsät, ha	180	190	190	190	190
Rakennetut puistot, ha	36	36	38	38	38
Venepaikat, kpl	316	316	316	316	316
Uimarannat, kpl	13	14	14	14	14
Matonpesupaikat, kpl	2	2	2	2	2
Kaukalot ja luistinradat, kpl	5	5	5	5	5
Urheilu- ja palloilukentät, m ²	94000	94000	94000	94000	94000
Hiihtoladut ja ulkoilureitit, km	22	24	26	28	30

*) matkustajamäärät nousseet ja valtionavut pienentyneet

PELASTUSTOIMI

	TP2006	TA2007	TA2008	Muutos -% TA07-TA08	TS2009	TS2010
Tuotot	0	0	0	0	0	0
Kulut	-885 372	-936 177	-988 825	+5,6	-1 018 490	-1 049 044
Netto	-885 372	-936 177	- 988 825	+5,6	-1 018 490	-1 049 044

Toimintaympäristö ja sen muutokset:

Pelastustoimen palvelut ostetaan Tampereen aluepelastuslaitokselta. Lisäksi aluepelastuslaitos tuottaa Pirkkalalle sairaankuljetus- ja nuohouspalvelut. Keskuspaloasema sijaitsee Tampereella ja Pirkkalan aluepaloasema Tampere-Pirkkalan lentokenttäalueella. Sopimuspalokuntana toimii Pirkkalan VPK kuntakeskuksessa.

Pirkkalan maksuosuus on 3,29 % vuonna 2008, josta käyttötalouden osuus on 932.885 euroa ja investointien 55.940 euroa. Maksuosuus on yhteensä 988.825 euroa.

Toiminnan menoja ja tuloja on tilapalvelun kustannuspaikalla, sillä paloasema on vuokrattu Tampereen kaupungille.

Aluepelastuslaitoksella talousarviovuoden keskeisenä painopistealueena on pelastustoiminnan kehittäminen. Vuonna 2008 kalustoa ja toimintamenetelmiä kehitetään sekä toimintavalmiuden ylläpitoon kiinnitetään erityistä huomiota. Valmiuden ylläpidon kehittäminen aiheuttaa kustannuspaineita koko taloussuunnitelmakaudelle.

Pelastustehtävien määrä jatkaa kasvuaan Pirkanmaalla. Kasvu perustuu pääosin ripeään väestön- ja liikennemäärien kasvuun. Hälytysmäärän kasvu yhdessä väestön kasvun ja -ikä rakenteen muutoksen sekä alueellisen kehityksen vuoksi lisää toiminnan laajentamisen tarvetta ja tarkistuksia nykyisten resurssien kohdentamisessa.

Palvelutasopäätöksen mukaisesti onnettomuuksien ennaltaehkäisyyn painopiste on edelleen palotarkastustoiminnassa sekä valistus- ja neuvontatoiminnassa.

Vuonna 2008 painopisteenä on myös kuntien luottamuselinten roolin kehittäminen erilaisissa pitkittyneissä häiriötilanteissa ja poikkeusoloissa. Kehittämistyö tehdään yhteistyössä Länsi-Suomen lääninhallituksen ja Lapin Yliopiston kanssa. Painopisteenä on myös kuntien valmiussuunnitelmien ylläpitoon liittyvä tietojärjestelmän keittäminen yhteistyössä kuntien ja Tampereen tietotekniikkakeskuksen kanssa.

Sairaankuljetuksen osalta talousarviovuonna kehitetään mm. hoitotason sairaankuljetuksen laajempaa kattavuutta nykyisten sopimuskumppanien toiminta-alueella. Kasvavat kuljetusmäärät vaativat jatkuvaa alueiden resurssien seuranta ja analysointia sekä teknisiä apuvälineitä. Sairaankuljetustoiminta seuraa aktiivisesti koko toimialaa koskevia valtakunnallisia linjauksia ja muutoksia sekä pyrkii osaltaan reagoimaan niihin nopeasti.

Nuohoustoiminnasta teetetyn selvityksen johtopäätösten teko ajoittuu vuodelle 2008. Talousarviovuonna arvioidaan palvelutoiminnan jatkuminen aluepelastuslaitoksen tuottamana.

Pirkanmaan kuntien liittymissuunnitelmat otetaan huomioon aluepelastuslaitoksen talousarvion laadinnassa sekä toiminnan ja paloasemaverkoston suunnittelussa. Myös palvelutasopäätöksessä mainittujen paloasemien vuonna 2007 valmistuneiden selvityshankkeiden perusteella tarkastellaan vuonna 2008 asemien yhdistämistä tai siirtämistä.

VESIHUOLTOLAITOS

	TP2006	TA2007	TA2008	Muutos -% TA07-TA08	TS2009	TS2010
Tuotot	2 405 502	2 670 990	3 036 630	+13,7	3 077 330	3 077 330
Kulut	-1 642 997	-1 898 908	-2 024 165	+6,6	-2 084 890	-2 147 437
Tuottojen ja kulujen netto	762 505	772 082	1 012 465	+31,1	992 440	929 893
Poistot	-481 646	-510 318	-491 747	-3,7	- 483 159	-482 550
Tuottovaatimus	73 524	73 524	73 524	73 524	73 524	73 524

Peruspääoma on 4.901.585 euroa, josta tuottovaatimus on 73.524 euroa (1,5 %). Talousarvio sisältää investointivarausten 100.000 euroa tulevien vuosien jätevedenpuhdistamon investointeihin, joka peritään jäteveden käyttömaksussa 0,12 €/m³.

Toimintaympäristö ja sen muutokset:

Pirkkalan kunta on solminut Tampereen Veden kanssa sopimuksen vesihuollon yhteistyötä, joka astui voimaan 1.9.2007. Tampereen Vesi huolehtii Pirkkalan vesihuollon asiakaspalvelusta sekä verkostojen ja laitteiden käytöstä ja kunnossapidosta sekä laskuttaa asiakkailta maksutulot. Sopimus on voimassa 31.12.2037 asti ja tämän jälkeen vuosi kerrallaan, mikäli sitä ei irtisanota.

Käyttöoikeussopimukseen sisältyy enintään kolmen vuoden sopeutusjakso, jonka aikana toimintaprosessit sopeutetaan yhteen, määritellään tarvittavien tehtävien määrä ja laatu sekä kustannustaso. Sopeutusajanjaksolla Tampereen Vesi ei maksa käyttöoikeusvuokraa vaan Pirkkala määrittelee ja saa käyttöönsä vesihuoltolaitoksensa maksut.

Sopeutusjakson jälkeen Pirkkalan vesilaitoksen toiminta-alueella taksat määräytyvät samoin perustein kuin Tampereen Veden toiminta-alueella. Taksat sidotaan Tampereen kulloinkin voimassa oleviin taksoihin erikseen määritettävillä kertoimilla.

Vesihuoltolaitos on edelleen Pirkkalan omaisuutta. Kunta sitoutuu saneeraamaan verkostot niin, että niiden kunto on samalla tasolla kuin Tampereella. Pirkkalan alueella noudatettavat liittymismaksut määrittää Pirkkala ja kunta saa myös niistä tulevat tulot.

Sopimuksen mukaan Pirkkalan kunnalta siirtyi 1.9.2007 alkaen viisi henkilöä Tampereen Veden palvelukseen vanhoina työntekijöinä.

Toiminnalliset tavoitteet:

Tavoite	Tavoitetaso/Seurantatapa
Sitova tavoite: Vesihuollon yhteistyön sopeuttaminen 3 vuoden aikana Tampereen Veden kanssa.	Raportointi neljännesvuosittain.
Laatutavoite: Jaetun veden laatu	Täyttää asetuksen vaatimukset /Talousveden tarkkailuohjelman raportti
Vesihuollon kehittämissuunnitelman päivitys.	Toiminta-alueiden määrittely.

Informatiiviset tunnusluvut:

	TOT2006	TA2007	TA2008	TS2009	TS2010
Taksat (alv 0 %)					
- puhdas vesi €/m ³	1,31	1,31	1,34	1,34	1,34
- jätevesi €/m ³	1,66	1,78	1,82	1,82	1,82
Taloudelliset tavoitteet					
- laskuttamattoman veden osuus, %	26	13	19	19	19
- laskuttamattoman jäteveden osuus	34	20	30	30	30

IV INVESTOINTIOSA

YHDISTELMÄ INVESTOINTIOSAN HANKERYHMIEN LOPPUSUMMISTA

Talousarvio 2008 ja suunnitelmavuodet

Hankinnat	TP2006	TA2007 + MB	TA2008	TS2009	TS2010
Kunnanhallitus					
menot	-1 360 244	-465 000	-1 355 000	-1 372 000	-400 000
tulot	157 774	280 000	270 000	270 000	270 000
Perusturvalautakunta					
menot	-373 662	-402 000	-649 000	-195 000	-182 000
Koulutuslautakunta					
menot	-177 213	-313 000	-318 000	-48 000	-208 000
Kulttuuri -ja kirjastolaut.					
menot			-2 176 638	-2 776 638	-10 000
Tekninen lautakunta					
menot	-50 122	-170 000	0	-100 000	-100 000
Hankinnat yht. menot	-1 961 241	-1 350 000	-4 498 638	-4 491 638	-900 000
tulot	157 774	280 000	270 000	270 000	270 000
nettomeno	-1 803 467	-1 070 000	-4 228 638	-4 221 638	-630 000
Talonrakennus					
menot	-5 632 028	-7 893 500	-6 795 700	-2 161 000	-11 131 300
tulot		0	0	0	0
nettomeno	-5 632 028	-7 893 500	-6 795 700	-2 161 000	-11 131 300
Kunnallistekniikka					
menot	-2 498 800	-2 910 000	-2 192 000	-4 362 000	-4 988 000
tulot	77 600	0	0	0	0
nettomeno	-2 421 200	-2 910 000	-2 192 000	-4 362 000	-4 988 000
Investoinnit yhteensä					
menot -	-10 092 069	-12 153 500	-13 486 338	-11 014 638	-17 019 300
tulot	235 374	280 000	270 000	270 000	270 000
nettomeno-	-9 856 695	-11 873 500	-13 216 338	-10 744 638	-16 749 300

INVESTOINTIOSA HANKERYHMITÄIN
Talousarvio 2008 ja suunnitelmavuodet

Kunnanhallitus	TA2008	TS2009	TS2010
Menot	-1 355 000	-1 372 000	-400 000
Tulot	270 000	270 000	270 000
Nettomeno	-1 085 000	-1 102 000	-130 000
Menot			
Maanostot	-200 000	-200 000	-200 000
Irtain omaisuus	-10 000	-10 000	-10 000
Ruokapalvelun irtain omaisuus	-20 000	-20 000	-20 000
Arvopaperit	-170 000	-170 000	-170 000
Kunnan toimisto NCC-kortteli	-955 000	-972 000	
Tulot			
Maanmyyntitulot	240 000	240 000	240 000
Arvopaperien tuotot	30 000	30 000	30 000
Perusturvalautakunta	TA2008	TS2009	TS2010
Menot	-649 000	-195 000	-182 000
Tulot			
Nettomeno	-649 000	-195 000	-182 000
Menot			
<i>Irtain omaisuus</i>			
Terveyskeskuksen saneerattavien tilojen irtaimistohankinnat	-440 000		
Nuolialan päiväkodin irtaimistohankinnat	-180 000		
Tehostettujen palveluasuntojen irtaimistohankinnat	-29 000		
Vuodeosasto 1:n sairaalasänkyjen uusiminen		-35 000	
Psykiatrisen avohoitoyksikön irtaimistohankinnat		-160 000	
Suupan päiväkodin irtaimistohankinnat			-130 000
Tehostetun palveluasumisen laajennuksen irtaimistohankinnat			-52 000
Koulutuslautakunta	TA2008	TS2009	TS2010
Menot	-318 000	-48 000	-208 000
Tulot			
Nettomeno	-318 000	-48 000	-208 000
Menot			
<i>Irtain omaisuus</i>			
Peruskoulujen irtaimistohankintoja	-30 000	-40 000	-30 000
Lukion irtaimistohankintoja	-8 000	-8 000	-8 000
Naistenmatkan koulun saneerauksen kalustaminen	-280 000		
Kirkonkylän koulun laajennuksen kalustaminen			-170 000
Kulttuuri- ja kirjastolautakunta	TA2008	TS2009	TS2010
Menot	-2 176 638	-2 776 638	-10 000
Tulot			
Nettomeno	-2 176 638	-2 776 638	-10 000
Menot			
Kirjasto			
-Irtain omaisuus		-600 000	
-Arvopaperit	-2 176 638	-2 176 638	
Kulttuuritilat			-10 000

Tekninen lautakunta	TA2008	TS2009	TS2010
Menot	0	-100 000	-100 000
Tulot			
Nettomeno	0	-100 000	-100 000
Menot			
<i>Irtain omaisuus</i>			
Kunnallistekniikan osuus		-100 000	-100 000
Talonrakennus	TA2008	TS2009	TS2010
Menot	-6 795 700	-2 161 000	-11 131 300
Tulot			
Nettomeno	-6 795 700	-2 161 000	-11 131 300
Yleishallinnon rakennukset			
Kunnanviraston laajennus ja saneeraus		-250 000	-3 811 000
Työpajakeskuksen ulkoseinän uusintaa		-100 000	
Perusturvan rakennukset			
Terveyskeskuksen saneeraus			
-Saneeraus	-1 994 700		
-Vo1:n väistötilat Pitkäniemeen	-100 000		
Vanhainkoti-palvelukeskus			
-Keittiölaitehankinnat (tunneliastianpesukone)	-45 000		
-Palveluasuntojen tilamuutokset, oven lisäys ja pihatyöt	-139 000	-182 000	
Tehostetun palveluasumisen yksikön laajennus		-604 000	-604 000
Suupan päiväkot			
-Rakentamisesta päätetään 2008 (PPP-malli)			
Psykiatrian avohoitoyksikkö	-30 000	-90 000	-2 198 000
Sivistystoimen rakennukset			
Koulurakennukset			
Naistenmatkan koulu	-4 277 000	-50 000	
Nuolialan koulu			
-Pihatöiden loppuun saattaminen	-30 000		
-Keittiön ja ruokasalin saneeraus		-250 000	
Kirkonkylän koulu			
-Suunnittelu		-200 000	
-Laajennus			-3 935 300
Kurikan Pk-koulu			
-Liikenneturvallisuustöitä, keittiölaitehankintoja	-60 000		
Yläaste			
-Keittiölaitehankintoja		-40 000	-30 000
Muut sivistystoimen rakennukset			
Kulttuuri- ja kirjastolautakunta			
Lennu Juvelan mökki	-20 000		
Kulttuuritilat			-30 000
Teknisen toimen rakennukset			
Työ- ja varastokeskus		-295 000	-423 000
Yllättävät pakottavat peruskorjaustarpeet	-100 000	-100 000	-100 000

Kunnallistekniikka	TA2008	TS2009	TS2010
Menot	-2 192 000	-4 362 000	-4 988 000
Tulot			
Nettomeno	-2 192 000	-4 362 000	-4 988 000
<u>Alueellinen kunnallistekniikka</u>			
Turri			
Turrin tien kevytväylä väli Naistenmt.-uimar.liitt.		-156 000	
Saunahankkeen kunnallistekniikka		-42 000	
Kivirannan tien kaavalaajennus		-130 000	-35 000
Niemenmaa , Virkaniementie	-27 000	-30 000	
Uimaranta			-43 000
Kyösti			
Turkkiradan parantaminen, kevytväylä	-74 000		
Palvelukeskuksen ulkoilureitti	-27 000	-21 000	
Lepomoisio , Rinnetien ja Purotien laaj.	-45 000		
Naistenmatka			
Korttelin 705 kunn.tekn.	-71 000	-39 000	
Ransupuiston parantaminen	-20 000		
Suupantorin ympäristö		-15 000	
Pyhäojan puisto		-315 000	-305 000
Kurikka	-362 000	-164 000	-43 000
Huovi , Tuottotien yritysalue		-64 000	-340 000
Takamaa			
Jk välille Lentoasemantie-Mesimarjakuja		-84 000	-79 000
Loukonlahti			
Uimarannan parantaminen		-45 000	
Venesataman parantaminen		-88 000	
Pere , Isomäet alue	-86 000	-14 000	
Karhumäki k 1421 ja 1422, kevytväylä		-64 000	-118 000
Pereentien kevytväylä Loukonlahti-Sahatie		-285 000	-140 000
Kouluraitti Sahatie-Pirjolantie		-44 000	-86 000
Sahan kaava-alue		-567 000	-264 000
Killo			
Killon - Partolan liittymätie päiväkodille	-92 000	-48 000	
Silvontien vesihuolto- ja katusaneeraus, tori	-37 000		
Pakkalankulma , Kalliotien vesihuolto			-85 000
Partola , Kenkätien parantaminen	-75 000	-30 000	
Toivio , Ojatie, Taaporintie	-61 000		
Kaavalaajennus	-100 000	-142 000	
Huovin yritysalue			
Teollisuustien ym katujen parant.		-39 000	

	TA2008	TS2009	TS2010
Pirkkalan kylä			
Kevytväylä välille Kirkonkylän koulu-Kirkko	-330 000	-251 000	
Lentokenttä		-285 000	-200 000
Linnakorpi, yritysalue	-50 000	-50 000	-400 000
Rinnakkaistie Partola - Linnakorpi		-700 000	-800 000
Varaus nimeämättömät asunto- ja yritysalueet	-50 000	-100 000	-1 500 000
<u>Laajemmat projektit</u>			
Katujen saneeraus	-200 000	-250 000	-250 000
Vesihuollon saneeraus	-200 000	-250 000	-250 000
Liikuntapaikat Ulkoilureitit	-10 000	-25 000	-25 000
Liikennejärjestelyt , pysäkkien parantaminen		-25 000	-25 000
Moottoritien kunnan osuudet	-266 000		
Moottoritiehen liittyvä kunnan rakentaminen	-9 000		

INVESTOINTIOSA YHTEENSÄ	TA2008	TS2009	TS2010
Menot	-13 486 338	-11 014 638	-17 019 300
Tulot	270 000	270 000	270 000
Nettomeno	-13 216 338	-10 744 638	-16 749 300

V VESIHUOLTOLAITOKSEN ERITTELY

TULOSLASKELMA

	TP2006	TA2007	TA2008
Liikevaihto	2 218 559	2 429 577	2 821 380
Liiketoiminnan muut tuotot	1 809	40 413	
Materiaalit ja palvelut			
Aineet, tarvikkeet ja tavarat	-590 369	-577 300	-542 500
Palvelujen ostot	-608 799	-836 300	-1 349 165
Henkilöstökulut	-334 047	-333 801	
Poistot	-481 646	-510 318	-491 747
Liiketoiminnan muut kulut	-51 384	-52 907	
Liikelylijäämä / alijäämä	154 123	159 364	437 968
Rahoitustuotot ja kulut			
Muut rahoitustuotot	4 972		-485
Korkokulut (ulkoiset)	-144	-640	
Korvaus peruspääomasta	-73 524	-73 524	-73 524
Muut rahoituskulut	-27		
Satunnaiset kulut	-134 940		
Rahastojen muutos		-85 200	-100 000
Ylijäämä / Alijäämä	-49 540	0	263 959

RAHOITUSLASKELMA

	TP2006	TA2007	TA2008
Tulorahoitus			
Liikeliijäämä / alijäämä	154 123	159 364	437 968
Poistot ja arvonalennukset	481 646	510 318	491 747
Rahoitustuotot ja kulut	-68 722	-74 164	-74 009
Satunnaiset erät	-134 940		
	<u>432 107</u>	<u>595 518</u>	<u>855 706</u>
Käyttöomaisuusinvestoinnit	-544 201	-1 003 000	-662 000
Rahoitusosuudet	-544 201	-1 003 000	-662 000
Varsinaisen toiminnan ja investointien kassavirta	-112 095	-407 482	193 706
Rahoitustoiminta			
Lainakannan muutokset	-21 234	-21 234	-17 450
Oman pääoman muutokset			
Liittymismaksujen muutos	533 718		
Muut maksuvalmiuden muutokset	-215 424	230 000	230 000
Rahoitustoiminnan nettokassavirta	<u>184 965</u>	<u>-198 716</u>	<u>406 256</u>

VI LIITTEET

KÄYTTÖTALOUS TEHTÄVÄALUEITTAIN

Valtuustoon nähden sitova taso

SELITYS	TP2006	TA2007+MB	TA2008	TS2009	TS2010	Kasvu-%	
						TA07- TA08	TP06- TA08
HALLINTO-OSASTO							
Keskusvaalilautakunta							
Menot	- 61 649	- 37 913	- 54 358	- 55 989		43,4	-11,8
Tulot	36 683	18 500		19 000			
Netto Yhteensä	- 24 966	- 19 413	- 54 358	- 36 989		180,0	117,7
Tarkastuslautakunta							
Menot	- 33 592	- 48 023	- 48 024	- 49 465	- 50 949	0,0	43,0
Netto Yhteensä	- 33 592	- 48 023	- 48 024	- 49 465	- 50 949	0,0	43,0
Kunnanhallitus							
Menot	- 710 873	- 768 133	- 803 421	- 827 524	- 852 349	4,6	13,0
Tulot	26 175	19 950	22 000	22 000	22 000	10,3	-16,0
Netto Yhteensä	- 684 698	- 748 183	- 781 421	- 805 524	- 830 349	4,4	14,1
Hallinto-osasto							
Menot	- 5 158 930	- 5 983 100	- 6 258 408	- 6 446 160	- 6 639 545	4,6	21,3
Tulot	2 906 249	3 016 144	3 144 720	3 166 624	3 247 712	4,3	8,2
Netto Yhteensä	- 2 252 681	- 2 966 956	- 3 113 688	- 3 279 536	- 3 391 833	4,9	38,2
Työllistämisyksikkö							
Menot	- 902 685	- 825 478	- 858 665	- 884 425	- 910 958	4,0	-4,9
Tulot	370 344	221 189	258 276	247 424	258 350	16,8	-30,3
Netto Yhteensä	- 532 341	- 604 289	- 600 389	- 637 001	- 652 608	-0,6	12,8
Maaseutulautakunta							
Menot	- 37 734	- 36 370	- 37 929	- 39 067	- 40 239	4,3	0,5
Netto Yhteensä	- 37 734	- 36 370	- 37 929	- 39 067	- 40 239	4,3	0,5
Valvonta ja maankäyttö							
Menot	- 980 691	- 1 115 838	- 1 151 882	- 1 186 438	- 1 222 032	3,2	17,5
Tulot	1 948 175	2 064 110	3 089 900	2 609 882	3 631 521	49,7	58,6
Netto Yhteensä	967 484	948 272	1 938 018	1 423 444	2 409 489	104,4	100,3
Ympäristöterveydenhuolto							
Menot	- 107 653	- 1 074 252	- 1 127 692	- 1 161 523	- 1 196 368	5,0	
Tulot	1 922	958 099	953 874	1 043 120	1 051 852	-0,4	
Netto Yhteensä	- 105 731	- 116 153	- 173 818	- 118 403	- 144 516	49,6	64,4
Hallinto-osasto yhteensä							
Menot	- 7 993 807	- 9 889 107	- 10 340 379	- 10 650 590	- 10 912 440	4,6	29,4
Tulot	5 289 548	6 297 992	7 468 770	7 108 050	8 211 435	18,6	41,2
Netto Yhteensä	- 2 704 259	- 3 591 115	- 2 871 609	- 3 542 540	- 2 701 005	-20,0	6,2

SELITYS	TP2006	TA2007+MB	TA2008	TS2009	TS2010	Kasvu-%	
						TA07- TA08	TP06- TA08
PERUSTURVAOSASTO							
Talous ja hallinto							
Menot	- 688 422	- 887 316	- 758 982	- 781 751	- 805 204	-14,5	10,2
Tulot	37 995	158 431	28 211	4 000	4 000	-82,2	-25,8
Netto Yhteensä	- 650 427	- 728 885	- 730 771	- 777 751	- 801 204	0,3	12,4
Sos.työ ja toimeentuloturva							
Menot	- 5 042 509	- 5 157 492	- 5 373 588	- 5 534 796	- 5 700 840	4,2	6,6
Tulot	981 163	1 055 000	940 000	940 000	940 000	-10,9	-4,2
Netto Yhteensä	- 4 061 346	- 4 102 492	- 4 433 588	- 4 594 796	- 4 760 840	8,1	9,2
Kotihoito ja asumispalvelut							
Menot	- 2 888 340	- 3 273 545	- 3 413 585	- 3 515 993	- 3 621 472	4,3	18,2
Tulot	541 059	465 000	609 500	609 500	609 500	31,1	12,6
Netto Yhteensä	- 2 347 281	- 2 808 545	- 2 804 085	- 2 906 493	- 3 011 972	-0,2	19,5
Lasten päivähoido							
Menot	- 9 534 763	- 11 213 023	- 11 979 160	- 12 338 535	- 12 708 691	6,8	25,6
Tulot	1 295 903	1 358 272	1 459 068	1 740 168	1 778 335	7,4	12,6
Netto Yhteensä	- 8 238 860	- 9 854 751	- 10 520 092	- 10 598 367	- 10 930 356	6,8	27,7
Laitoshoito							
Menot	- 5 044 497	- 5 613 487	- 5 636 897	- 5 806 004	- 5 980 184	0,4	11,7
Tulot	761 950	720 000	761 400	761 400	761 400	5,8	-0,1
Netto Yhteensä	- 4 282 547	- 4 893 487	- 4 875 497	- 5 044 604	- 5 218 784	-0,4	13,8
Terveydenhuolto							
Menot	- 15 023 042	- 15 876 573	- 16 881 060	- 17 387 492	- 17 909 117	6,3	12,4
Tulot	1 145 231	743 421	764 000	764 000	764 000	2,8	-33,3
Netto Yhteensä	- 13 877 811	- 15 133 152	- 16 117 060	- 16 623 492	- 17 145 117	6,5	16,1
Perusturvaosasto yhteensä							
Menot	- 38 221 573	- 42 021 436	- 44 043 272	- 45 364 570	- 46 725 507	4,8	15,2
Tulot	4 763 301	4 500 124	4 562 179	4 819 068	4 857 235	1,4	-4,2
Netto Yhteensä	- 33 458 272	- 37 521 312	- 39 481 093	- 40 545 502	- 41 868 272	5,2	18,0

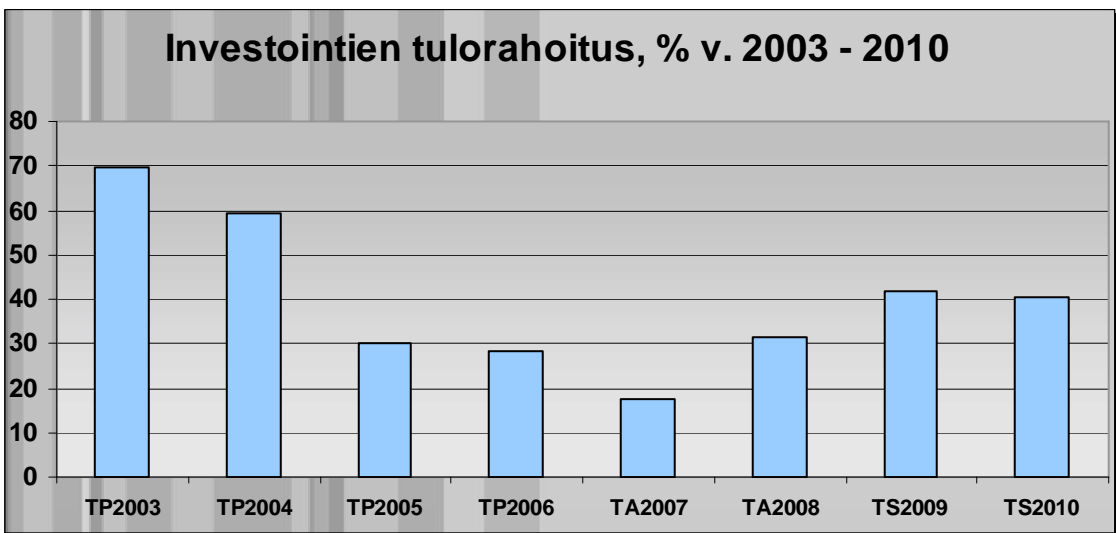
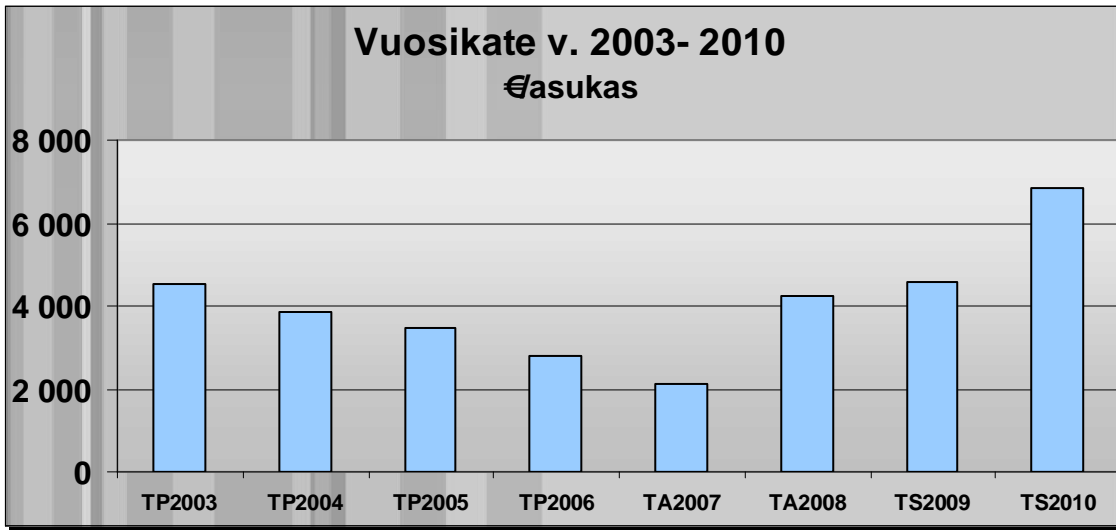
SELITYS	TP2006	TA2007+MB	TA2008	TS2009	TS2010	Kasvu-%	
						TA07- TA08	TP06- TA08
SIVISTYSOSASTO							
Koulutoimen hallinto							
Menot	- 233 185	- 259 217	- 270 088	- 278 191	- 286 536	4,2	15,8
Tulot	638						
Netto Yhteensä	- 232 547	- 259 217	- 270 088	- 278 191	- 286 536	4,2	16,1
Perusopetus							
Menot	- 10 542 104	- 11 581 300	- 12 562 656	- 12 939 536	- 13 327 722	8,5	19,2
Tulot	171 384	111 500	165 300	165 300	165 300	48,3	-3,5
Netto Yhteensä	- 10 370 720	- 11 469 800	- 12 397 356	- 12 774 236	- 13 162 422	8,1	19,5
Lukio							
Menot	- 1 025 251	- 1 144 302	- 1 130 147	- 1 164 051	- 1 198 973	-1,2	10,2
Tulot	46						
Netto Yhteensä	- 1 025 205	- 1 144 302	- 1 130 147	- 1 164 051	- 1 198 973	-1,2	10,2
Kansalaisopisto							
Menot	- 520 035	- 543 220	- 568 886	- 585 953	- 603 531	4,7	9,4
Tulot	133 012	110 000	117 000	117 000	117 000	6,4	-12,0
Netto Yhteensä	- 387 023	- 433 220	- 451 886	- 468 953	- 486 531	4,3	16,8
Nuorisotoimi							
Menot	- 270 153	- 283 662	- 308 661	- 317 921	- 327 458	8,8	14,3
Tulot	7 648	9 200	8 000	8 000	8 000	-13,0	4,6
Netto Yhteensä	- 262 505	- 274 462	- 300 661	- 309 921	- 319 458	9,5	14,5
Liikuntatoimi							
Menot	- 518 184	- 596 694	- 598 509	- 616 464	- 634 958	0,3	15,5
Tulot	21 952	17 400	20 760	20 760	20 760	19,3	-5,4
Netto Yhteensä	- 496 232	- 579 294	- 577 749	- 595 704	- 614 198	-0,3	16,4
Kirjastolaitos							
Menot	- 693 936	- 735 865	- 749 325	- 771 805	- 794 959	1,8	8,0
Tulot	26 218	26 200	30 100	30 100	30 100	14,9	14,8
Netto Yhteensä	- 667 718	- 709 665	- 719 225	- 741 705	- 764 859	1,3	7,7
Kulttuuritoimi							
Menot	- 230 303	- 329 037	- 248 235	- 255 682	- 263 353	-24,6	7,8
Tulot	1 421	17 500	1 500	1 500	1 500	-91,4	5,6
Netto Yhteensä	- 228 882	- 311 537	- 246 735	- 254 182	- 261 853	-20,8	7,8
Sivistysosasto yhteensä							
Menot	- 14 033 151	- 15 473 297	- 16 436 507	- 16 929 602	- 17 437 490	6,2	17,1
Tulot	362 319	291 800	342 660	342 660	342 660	17,4	-5,4
Netto Yhteensä	- 13 670 832	- 15 181 497	- 16 093 847	- 16 586 942	- 17 094 830	6,0	17,7

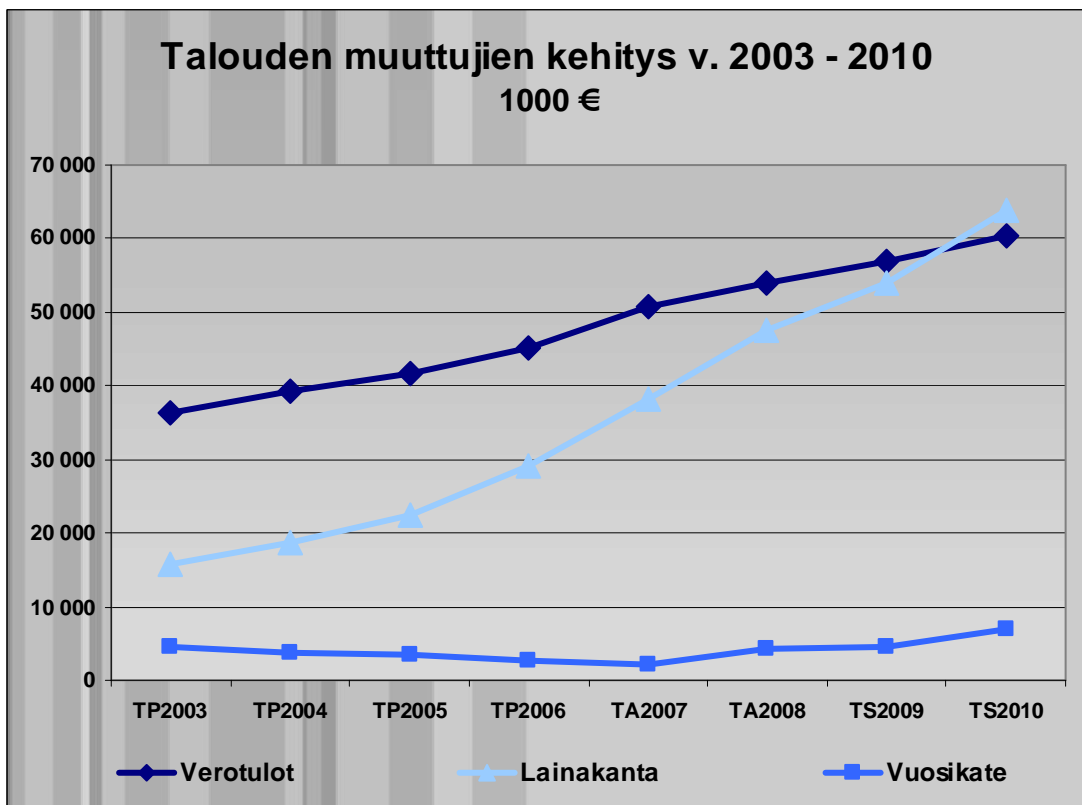
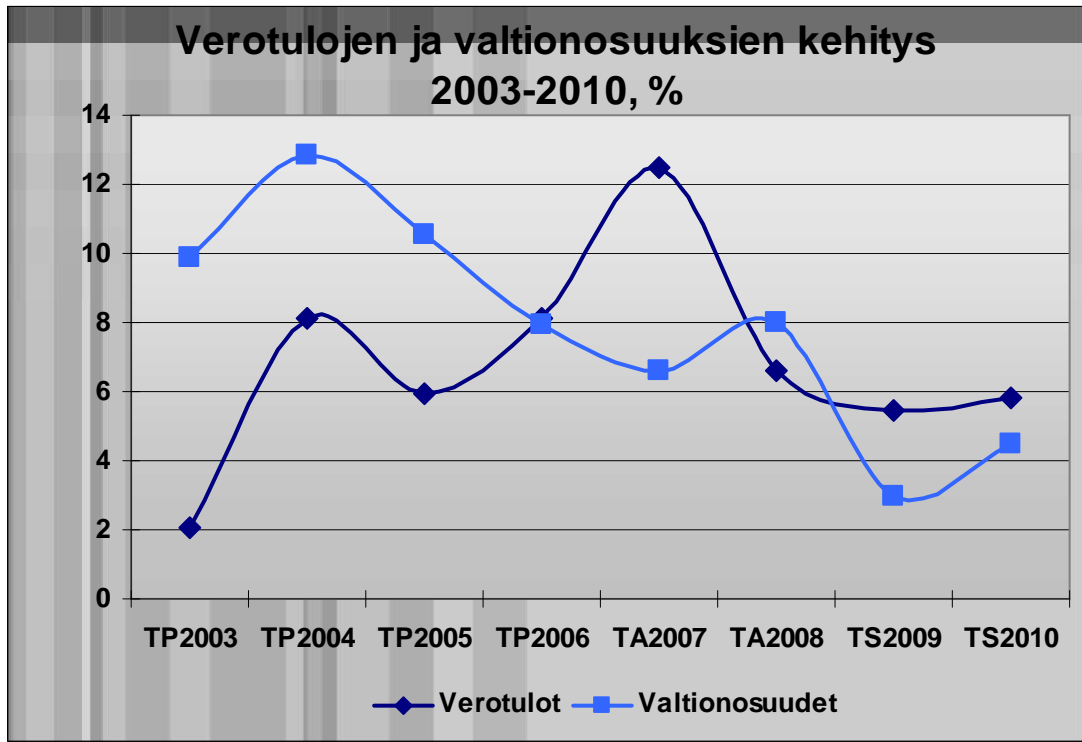
SELITYS	TP2006	TA2007+MB	TA2008	TS2009	TS2010	Kasvu-%	
						TA07- TA08	TP06- TA08
TEKNINEN OSASTO							
Tekninen hallinto							
Menot	- 287 879	- 352 896	- 376 770	- 388 073	- 399 715	6,8	30,9
Tulot	276						
Netto Yhteensä	- 287 603	- 352 896	- 376 770	- 388 073	- 399 715	6,8	31,0
Tilapalvelu							
Menot	- 4 304 034	- 4 661 447	- 5 036 750	- 5 187 853	- 5 343 488	8,1	17,0
Tulot	5 631 062	6 217 430	6 788 499	6 715 390	6 715 390	9,2	20,6
Netto Yhteensä	1 327 028	1 555 983	1 751 749	1 527 538	1 371 902	12,6	32,0
Kunnallistekniikka							
Menot	- 2 455 602	- 2 676 789	- 2 801 293	- 2 885 332	- 2 971 892	4,7	14,1
Tulot	489 218	308 790	584 949	484 949	484 949	89,4	19,6
Netto Yhteensä	- 1 966 384	- 2 367 999	- 2 216 344	- 2 400 383	- 2 486 943	-6,4	12,7
Pelastustoimi							
Menot	- 885 372	- 936 177	- 988 825	- 1 018 490	- 1 049 044	5,6	11,7
Netto Yhteensä	- 885 372	- 936 177	- 988 825	- 1 018 490	- 1 049 044	5,6	11,7
Vesihuoltolaitos							
Menot	- 1 642 997	- 1 898 908	- 2 024 165	- 2 084 890	- 2 147 437	6,6	23,2
Tulot	2 405 502	2 670 990	3 036 630	3 077 330	3 077 330	13,7	26,2
Netto Yhteensä	762 505	772 082	1 012 465	992 440	929 893	31,1	32,8
Tekninen osasto yhteensä							
Menot	- 9 575 884	- 10 526 217	- 11 227 803	- 11 564 637	- 11 911 576	6,7	17,3
Tulot	8 526 058	9 197 210	10 410 078	10 277 669	10 277 669	13,2	22,1
Netto Yhteensä	- 1 049 826	- 1 329 007	- 817 725	- 1 286 968	- 1 633 907	-38,5	-22,1
KÄYTTÖTALOUS YHTEENSÄ							
MENOT	- 69 824 415	- 77 910 057	- 82 047 961	- 84 509 400	- 86 987 013	5,3	17,5
TULOT	18 941 226	20 287 126	22 783 687	22 547 447	23 688 999	12,3	20,3
NETTO YHTEENSÄ	- 50 883 189	- 57 622 931	- 59 264 274	- 61 961 953	- 63 298 014	2,8	16,5

TALOUDEN KEHITYKSEN KUVAAJIA

Talouden muuttujien kehitys v. 2003 - 2010								
	TP2003	TP2004	TP2005	TP2006	TA2007	TA2008	TS2009	TS2010
Verotulot								
1000 EUR	36 388	39 348	41 694	45 073	50 700	54 050	57 000	60 300
Kasvu-%	2,04	8,13	5,96	8,10	12,48	6,61	5,46	5,79
Valtionosuudet								
1000 EUR	6 963	7 858	8 687	9 378	10 000	10 800	11 120	11 620
Kasvu-%	9,86	12,85	10,55	7,96	6,63	8,00	2,96	4,50
Lainakanta								
1000 EUR	15 868	18 617	22 521	29 132	38 332	47 432	53 932	63 932
Kasvu-%	7,57	17,32	20,97	29,35	31,58	23,74	13,70	18,54
Lainat €/asukas	1 108	1 278	1 514	1 908	2 434	2 928	3 239	3 739
Vuosikate								
1000 EUR	4 510	3 841	3 493	2 789	2 097	4 261	4 586	6 862
Kasvu-%	-15,13	-14,83	-9,06	-20,15	-24,81	103,18	7,64	49,63
Investointien tulorahoitus, %	69,6	59,3	30,3	28,3	17,7	31,7	41,7	40,4
Poistot								
1000 EUR	2 430	2 532	2 699	3 108	3 462	3 984	3 822	3 715
Kasvu-%	8,53	4,20	6,60	15,14	11,39	15,09	-4,07	-2,81
Asukasluku 31.12.	14 324	14 563	14 875	15 268	15 750	16 200	16 650	17 100
Kasvu-%	4,68	1,67	2,14	2,64	3,16	2,86	2,78	2,70

Toimintatuotot ja -kulut v. 2006 - 2008					
EUR	TP 2006	TA 2007 +MB	TA 2008	Kasvu-% TP06-TA07	Kasvu-% TA07-TA08
Toimintatuotot					
Myyntituotot	6 425 391	6 973 314	7 660 025	8,5	9,8
Maksutuotot	4 023 761	4 484 114	4 868 710	11,4	8,6
Tuet ja avustukset	1 238 564	1 009 697	1 025 504	-18,5	1,6
Muut toimintatuotot	7 253 510	7 820 001	9 229 448	7,8	18,0
Toimintatuotot yhteensä	18 941 226	20 287 126	22 783 687	7,1	12,3
Toimintakulut					
Henkilöstökulut	-32 748 131	-37 360 920	-39 198 681	14,1	4,9
Palvelujen ostot	-22 295 199	-24 369 916	-25 920 084	9,3	6,4
Aineet, tarvikkeet ja tavarat	-4 546 836	-4 766 101	-4 804 789	4,8	0,8
Avustukset	-4 087 109	-4 512 420	-4 601 800	10,4	2,0
Muut kulut	-6 147 140	-6 900 700	-7 522 607	12,3	9,0
Toimintakulut yhteensä	-69 824 415	-77 910 057	-82 047 961	11,6	5,3
TOIMINTAKATE	-50 883 189	-57 622 931	-59 264 274	13,2	2,8





LIITE

SUURIMMAT KUSTANNUSPAIKAT

Kustannuspaikka	Menot	Osasto
Sairaanhoitopiirin palvelut	- 8 655 000	Perusturva
Yläaste	- 3 923 881	Sivistys
Sairaanhoidon vastaanottotoiminta	- 2 636 623	Perusturva
Naistenmatkan koulu	- 2 370 413	Sivistys
Nuolialan koulu	- 2 254 642	Sivistys
Vuodeosasto 1	- 1 902 625	Perusturva
Kotihoidon tuki	- 1 850 000	Perusturva
Vuodeosasto 2	- 1 584 390	Perusturva
Vanhainkoti Pirkankoivu	- 1 388 482	Perusturva
Perhepäivähoito	- 1 297 023	Perusturva
Oma lukio	- 1 130 147	Sivistys
Kotihoito	- 1 126 937	Perusturva
Kurikan päiväkoti	- 1 116 973	Perusturva
Muut ostopalvelut	- 1 100 000	Perusturva
Hammashuolto	- 1 051 233	Perusturva
Kyöstin päiväkoti	- 1 032 113	Perusturva
Pereen päiväkoti	- 995 816	Perusturva
Pelastustoimi	- 988 825	Tekninen